

Karta informacyjna oddziaływania na środowisko przedsięwzięcia polegającego na zmianie sposobu użytkowania części budynku gospodarczego na część inwentarską przewidzianą dla 26 szt. bydła opasowego = 26 DJP , zmiana obsady w budynku inwentarskim w ramach zwiększenia obsady zwierząt z 90,7 DJP na 156,65 DJP

I Dane informacyjne.

Inwestycja: zmiana sposobu użytkowania części budynku gospodarczego na część inwentarską przewidzianą dla 26 szt. bydła opasowego = 26 DJP , zmiana obsady w budynku inwentarskim w ramach zwiększenia obsady zwierząt z 90,7 DJP na 156,65 DJP

Lokalizacja: Obręb Pogorzałki Wielkie gm. Koźmin Wielkopolski dz. ewid. nr 23/1; 4; 22 województwo wielkopolskie.

Inwestor: Gospodarstwo Rolne Bolesław Wawrzyniak zam. Pogorzałki 11, gm. Koźmin Wielkopolski.

1. Rodzaj, cecha. Skala i usytuowanie przedsięwzięcia.

Zgodnie z zamierzeniem Inwestora, przedmiotowe przedsięwzięcie polegać ma na zmianie sposobu użytkowania części budynku gospodarczego na część inwentarską przewidzianą dla 26 szt. bydła opasowego = 26 DJP , zmiana obsady w budynku inwentarskim w ramach zwiększenia obsady zwierząt z 90,7 DJP na 156,65 DJP.

Celem przedmiotowego opracowania jest określenie skali oddziaływania: akustycznego, emisji zanieczyszczeń powietrza, ilości powstających odpadów, ścieków jak i ilości zużycia wody; analizowanego przedsięwzięcia, jakie będzie miało miejsce, na etapie jego eksploatacji po zrealizowaniu zamierzenia inwestycyjnego. Z uwagi na fakt, iż oceniana inwestycja stanowi kontynuację już istniejącego gospodarstwa, ocenie poddano oddziaływanie wynikające z docelowego sposobu użytkowania tego gospodarstwa, po zrealizowaniu zamierzenia inwestycyjnego, odrębnie dla każdego z wariantów realizacji przedsięwzięcia dla dz. ewid. nr 23/1; 4; 44 obręb Pogorzałki Wielkie gm. Koźmin Wielkopolski W szczególności, celem opracowania jest określenie wielkości i granic obszarów, na których możliwe jest wystąpienie hałasu i zanieczyszczeń powietrza o poziomach przekraczających poziomy dopuszczalne, określone w treści rozporządzenia Ministra Środowiska w sprawie dopuszczalnych poziomów hałasu w środowisku, dla najbliższych położonych terenów, wymienionych w treści tego rozporządzenia oraz zgodnie z rozporządzeniem Ministra Środowiska z dnia 26 stycznia 2010 r. w sprawie wartości odniesienia dla niektórych substancji w powietrzu (Dz. U. z 2010 r. Nr 16, poz. 87).

Planowane przedsięwzięcie ma na celu, rozszerzenie produkcji bydła poprzez adaptację jednego z budynków gospodarczych zlokalizowanego na dz. ewid. nr 4 – mianowicie w część budynku gospodarczego o powierzchni 6,5 m x 9 m = 58,5 m² na część inwentarską przeznaczoną na odchów bydła opasowego wieku do 2 lat utrzymywanych w systemie głębokiej ściółki. Budynek Przewidziana maksymalna liczba zwierząt nie przekroczy 26 szt. Dodatkowo planuje się modernizację stada bydła w gospodarstwie w dwóch istniejących budynkach inwentarskich.

Obecnie w jednym z budynków dz. ewid. nr 23/1 znajdują się zwierzęta w liczbie 51 szt. Jest to młódzież i krowy zasuszone. Po zrealizowaniu przedsięwzięcia, obsada zwiększy się o 5 szt. zwierząt. Łącznie po zrealizowaniu, w budynku będzie się znajdować 56 zwierząt. W latach poprzednich 2015 została wydana postanowienie o braku przeprowadzenie oceny oddziaływania na środowisko dla sąsiedniego budynku inwentarskiego dz. ewid. nr 4, gdzie obsada maksymalna jaka powinna być w budynku jak i w całym gospodarstwie nie przekroczy 90,7 DJP.

Karta informacyjna oddziaływania na środowisko przedsięwzięcia polegającego na zmianie sposobu użytkowania części budynku gospodarczego na część inwentarską przewidzianą dla 26 szt. bydła opasowego = 26 DJP , zmiana obsady w budynku inwentarskim w ramach zwiększenia obsady zwierząt z 90,7 DJP na 156,65 DJP

Z wykazu zwierząt z dnia 14.11.2024r. wynika, że gospodarstwo przekroczyło deklarowaną ilość do obsady 113,6 DJP. Przedsięwzięcie przyczyni się nieco do modernizacji zwierząt – zmiany pogłowia stada i zwiększenia stada. Podyktowane zmiany to:

Obsada obecna budynek inwentarski nr. 1 dla którego otrzymano postanowienie:

- 85 krów – 85 DJP
- 1 jałówka cielna – 1 DJP
- 13 jałówek do 2 lat – 10,4 DJP

Budynek inwentarski nr 3.

- 8 jałówek do 2 lat – 6,4 DJP
- 14 cieląt – 2,1 DJP
- 29 jałówek wieku do 1 roku. – 8,7 DJP

Łącznie 150 zwierząt = 118,5 DJP.

Inwentarz po zrealizowaniu przedsięwzięcia jako ostateczny to:

Budynek inwentarski dla którego otrzymano postanowienie:

- 99 krów w tym 71 legowisk na matach legowiskowych oraz 28 grupowo. = 99 DJP utrzymywanych na ściółce płytkowej.

Budynek inwentarski nr 3 dz. ewid. 23/1

- 9 jałówek pow. 19 miesiąca życia ale nie dłużej niż do 7 miesiąca ciąży utrzymywanych bezścielowo na rusztach w liczbie 9 szt. =9DJP
- 14 cieląt w kojcach pojedynczych utrzymywanych na ściółce płytkowej = 2,1 DJP
- 9 cieląt w kojcach grupowych utrzymywanych na ściółce płytkowej = 1,35 DJP
- 24 jałówki wieku do 2 lat utrzymywanych na ściółce płytkowej = 19,2 DJP

Część przeznaczona do zmiany sposobu użytkowania budynek dz. ewid. nr 4.

- 26 szt. bydła opasowego = 26 DJP

Łącznie w gospodarstwie inwentarz kształtować będzie się następująco:

Tabela nr 1. Inwentarz przed zrealizowaniem przedsięwzięcia należący do wnioskodawczyni i po zrealizowaniu przedsięwzięcia.

Zwierze	Budynek obsada możliwa do obsadzenia w pomieszczeniach. (Płytki ściółka)	
	Szt.	DJP
Buhaj	-	-
Byki do 2 lat (bydło opasowe)	26	26
Krowy	99	99
Jałówki cielne	9	9
Jałówki od 0,5 r do 1 roku	-	-
Jałówki od 1 roku do 2 lat	24	19,2
Cielęta	23	3,45
Łącznie	181	156,65

Karta informacyjna oddziaływania na środowisko przedsięwzięcia polegającego na zmianie sposobu użytkowania części budynku gospodarczego na część inwentarską przewidzianą dla 26 szt. bydła opasowego = 26 DJP , zmiana obsady w budynku inwentarskim w ramach zwiększenia obsady zwierząt z 90,7 DJP na 156,65 DJP

Skala przedsięwzięcia, ogranicza się wyłącznie do zmiany sposobu użytkowania części budynku gospodarczego bez jakiegokolwiek budowy, przebudowy, czy nadbudowy. Wzrost zwierząt co do stanu z roku 2015 wynosi 65,95 DJP a co do stanu z dnia 14 listopada 2024r. = 43,05 DJP

1.1. Usytuowanie przedsięwzięcia.

Planowane przedsięwzięcie, realizowane będzie na terenie istniejącego gospodarstwa , położonego w miejscowości Pogorzałki Wielkie obręb Pogorzałki Wielkie gm. Koźmin Wielkopolski dz. ewid. nr. 23/1; 4; 22 województwo wielkopolskie.

Koźmin Wielkopolski jest gminą miejsko-wiejską położoną w południowo-zachodniej części województwa wielkopolskiego, w powiecie krotoszyńskim. Powierzchnia całej gminy wynosi 152 242 ha (152 km²), z czego aż 14 653 ha (146 km²) zajmuje obszar wiejski, a 589 ha (5 km²) zajmuje miasto Koźmin Wielkopolski. Liczba ludności w gminie na koniec 2019 roku zgodnie z danymi Głównego Urzędu Statystycznego wyniosła 13 211 osób, w tym 6 485 mężczyzn i 6 726 kobiet. Społeczeństwo terenów wiejskich wynosi 6 739 osób, zaś terenu miasta 6 472 osób

Koźmin Wielkopolski graniczy z następującymi gminami:

- od północy – Jarocin, Borek Wielkopolski, Jaraczewo
- od wschodu – Dobrzyca
- od południa – Rozdrażew, Krotoszyn
- od zachodu – Pogorzela. Gmina posiada status gminy miejsko-wiejskiej, jednak z uwagi na przewagę powierzchni wiejskiej w strukturze gminy większą rolę w gospodarce odgrywa rolnictwo. Sprzyja temu wysoki współczynnik bonitacji gleb. Pozarolnicza działalność gospodarza opiera się na kilku prężnych przedsiębiorstwach produkcyjnych i produkcyjno-usługowych. Dobrze rozwinięte jest też rzemiosło, zwłaszcza w sferze usług budowlanych.

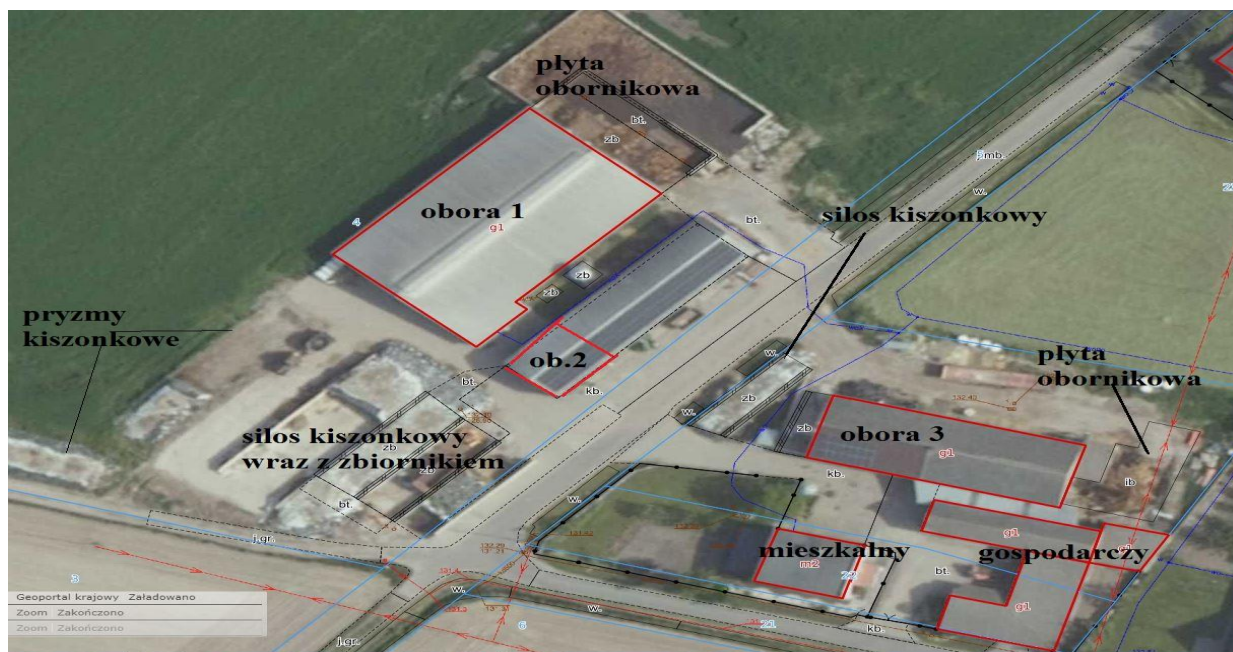
Na podstawie podziału fizycznogeograficznego (Kondracki, 2002) gminę Koźmin Wielkopolski zaliczono do:

- podprovincji Niż Środkowoeuropejski 31)
- makroregionu Nizina Południowowielkopolska (318.1-2)
- mezoregionu Wysoczyzna Kaliska (318.12)

Działka przedsięwzięcia, położona jest w zabudowie rozproszonej, wśród otwartych nie zabudowanych terenów. W najbliższej otoczeniu przedsięwzięcia, znajdują się trzy gospodarstwa odchow zwierząt ale nie wiemy jakiego gatunku i w jakiej obsadzie oraz trzy budynki mieszkalne znajdujące się tychże gospodarstwach.

Karta informacyjna oddziaływania na środowisko przedsięwzięcia polegającego na zmianie sposobu użytkowania części budynku gospodarczego na część inwentarską przewidzianą dla 26 szt. bydła opasowego = 26 DJP , zmiana obsady w budynku inwentarskim w ramach zwiększenia obsady zwierząt z 90,7 DJP na 156,65 DJP

Rysunek nr 1: Usytuowanie terenu oraz zagospodarowanie terenu przedsięwzięcia



Najbliższe budynki mieszkalne znajdują się:

- Od wschodu dz. ewid. nr 73 w odległości około 24 m
- Od południa dz. ewid. nr 6 w odległości około 129 m
- Od północy dz. ewid. nr: 23/2 w odległości około 62 m.

Rysunek nr 2. Lokalizacja budynków

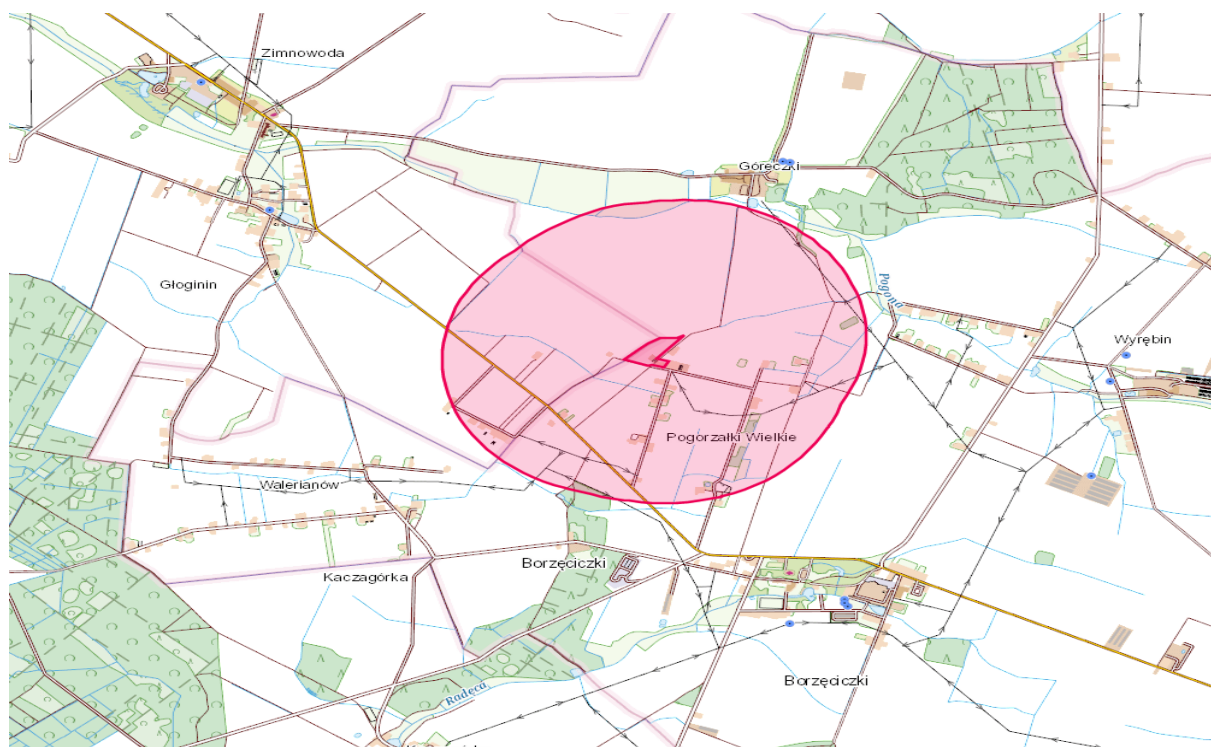


Karta informacyjna oddziaływania na środowisko przedsięwzięcia polegającego na zmianie sposobu użytkowania części budynku gospodarczego na część inwentarską przewidzianą dla 26 szt. bydła opasowego = 26 DJP , zmiana obsady w budynku inwentarskim w ramach zwiększenia obsady zwierząt z 90,7 DJP na 156,65 DJP

Obszary leśne. Na omawianym terenie brak występowania. W promieniu 1 km również brak występowania.

Najbliższe ujęcie wody: Na terenie przedsięwzięcia brak występowania. W promieniu 1 km. również brak występowania

Rysunek nr 3. Najbliższe ujęcie wody względem projektowanego przedsięwzięcia w promieniu 1 km.

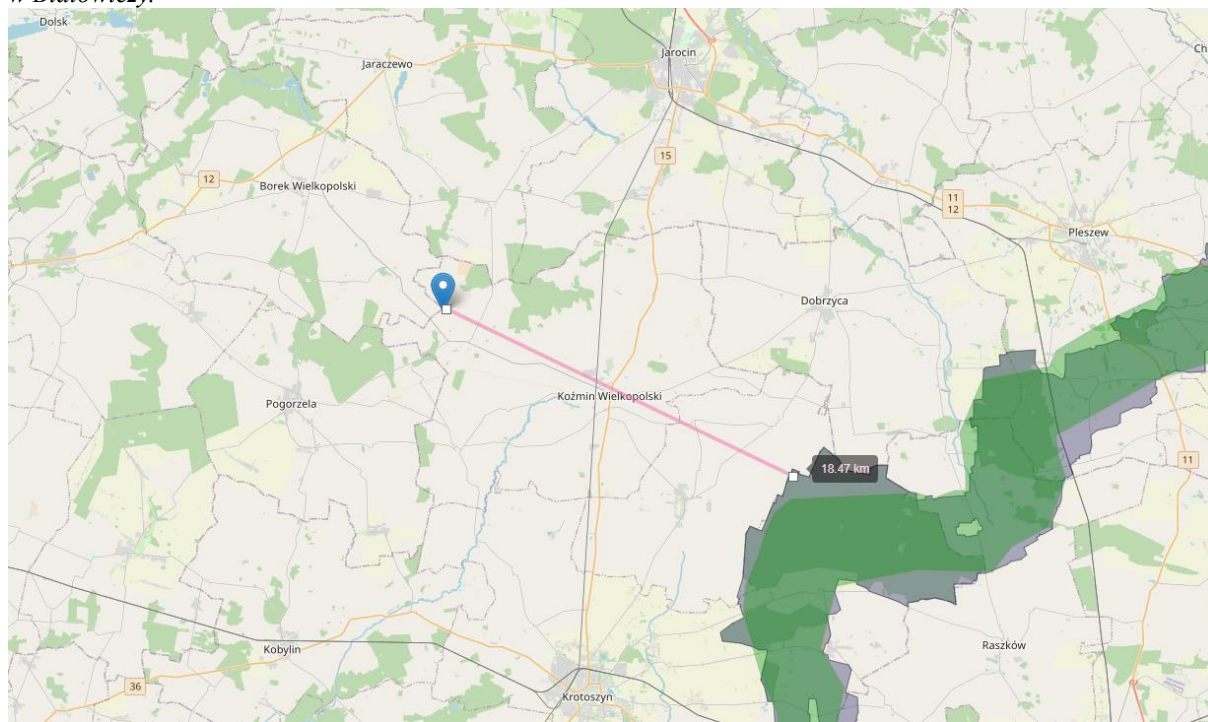


Usytuowanie przedsięwzięcia względem korytarzy ekologicznych:

Planowana inwestycja realizowana będzie poza korytarzami ekologicznymi. Odległość inwestycji względem korytarzy wynosi około 18,47 km. Jest to dość sporadyczna odległość. W związku z powyższym, przedsięwzięcie nie będzie miało jakiegokolwiek oddziaływania na korytarze.

Karta informacyjna oddziaływania na środowisko przedsięwzięcia polegającego na zmianie sposobu użytkowania części budynku gospodarczego na część inwentarską przewidzianą dla 26 szt. bydła opasowego = 26 DJP , zmiana obsady w budynku inwentarskim w ramach zwiększenia obsady zwierząt z 90,7 DJP na 156,65 DJP

Rysunek 4. Mapa korytarzy ekologicznych w Polsce opracowana przez Zakład Badań Ssaków PAN w Białowieży.



Obszary wymagające specjalnej ochrony ze względu na występowanie gatunków roślin i zwierząt lub ich siedlisk, lub siedlisk przyrodniczych objętych ochroną, w tym obszary Natura 2000 oraz pozostałe formy ochrony przyrody:

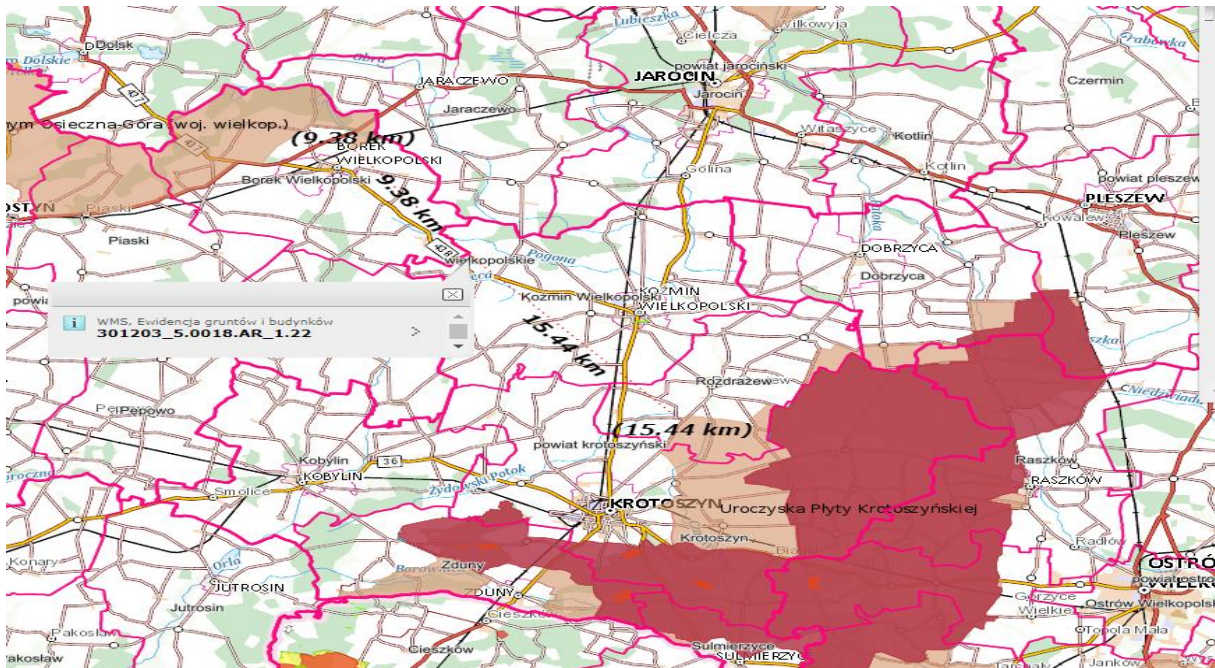
Planowane przedsięwzięcie nie będzie realizowane na obszarach chronionego krajobrazu ani na obszarach Natura 2000.

Najbliższe obszary Natura 2000 oraz obszary chronionego krajobrazu znajdują się:

- w odległości około 15,44 km Obszar Natura 2000 o nazwie Uroczyska Płyty Krotoszyńskiej
- w odległości około 9,38 km Krzywińsko – Osiecki wraz z zadrzewieniami generała Dezyderego Chłapowskiego i kompleksem leśnym Osieczna – Góra

Karta informacyjna oddziaływania na środowisko przedsięwzięcia polegającego na zmianie sposobu użytkowania części budynku gospodarczego na część inwentarską przewidzianą dla 26 szt. bydła opasowego = 26 DJP , zmiana obsady w budynku inwentarskim w ramach zwiększenia obsady zwierząt z 90,7 DJP na 156,65 DJP

Rysunek nr 5. lokalizacja przedsięwzięcia względem najbliższych obszarów chronionych.

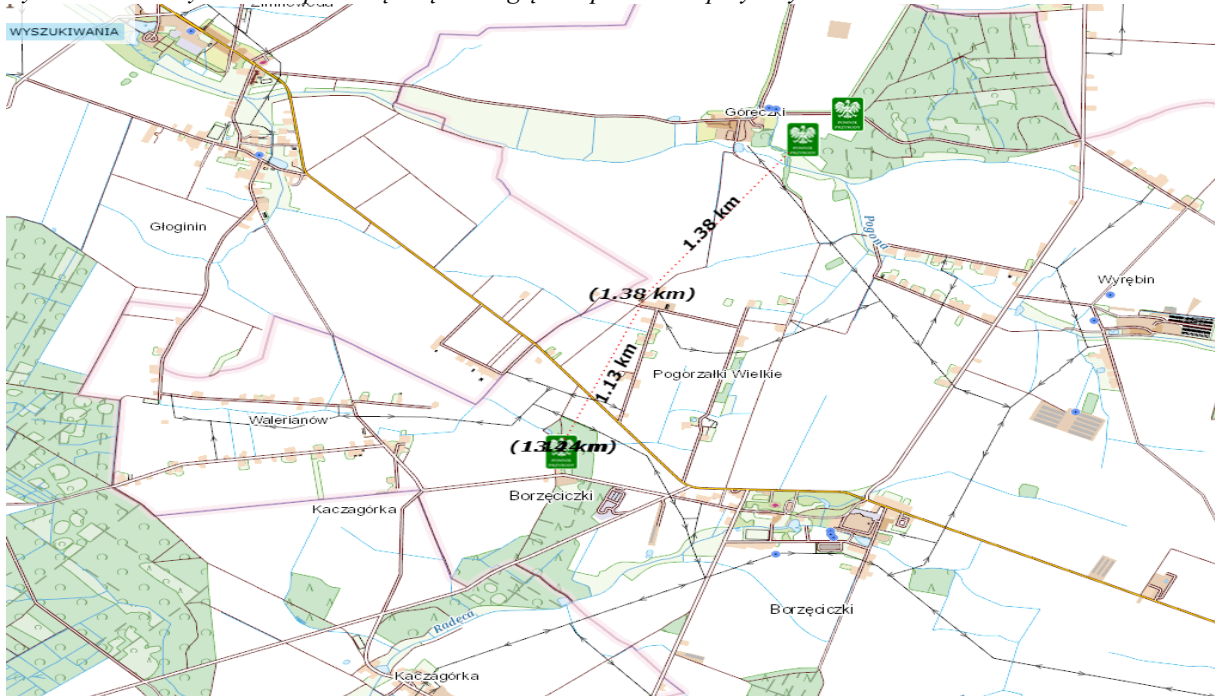


Pomniki przyrody:

Na omawianym terenie brak pomników przyrody. Najbliższe pomniki znajdują się w odległościach:

- 1,38 km w kierunku zachodnim.

Rysunek nr 6. Usytuowanie przedsięwzięcia względem pomników przyrody



Karta informacyjna oddziaływania na środowisko przedsięwzięcia polegającego na zmianie sposobu użytkowania części budynku gospodarczego na część inwentarską przewidzianą dla 26 szt. bydła opasowego = 26 DJP , zmiana obsady w budynku inwentarskim w ramach zwiększenia obsady zwierząt z 90,7 DJP na 156,65 DJP

Obszary przylegające do jezior, - Brak występowania.

Tereny zagrożone podtopieniami:

Projektowana inwestycja znajduje się poza obszarami zagrożonymi podtopieniami. Najbliższe obszary znajdują się w odległości 2,69 km od terenu przedsięwzięcia.

Rysunek nr 7. Usytuowanie przedsięwzięcia względem pomników przyrody



Uzdrowiska i obszary ochrony uzdrowiskowej – brak miejscowego planu zagospodarowania przestrzennego. Tereny przedsięwzięcia jak i w promieniu 100 m, użytkowanie rolniczo oraz hodowlane.

Rysunek nr 8. Bufor 100 m wokół przedsięwzięcia



Karta informacyjna oddziaływania na środowisko przedsięwzięcia polegającego na zmianie sposobu użytkowania części budynku gospodarczego na część inwentarską przewidzianą dla 26 szt. bydła opasowego = 26 DJP, zmiana obsady w budynku inwentarskim w ramach zwiększenia obsady zwierząt z 90,7 DJP na 156,65 DJP

Zasięgu oddziaływania – obszaru geograficznego i liczby ludności, na którą przedsięwzięcie może oddziaływać – przedsięwzięcie swym oddziaływaniem zamknie się w granicach działek sąsiednich.

Zabytki

Na terenie przedsięwzięcia brak zabytków. Najbliższe zabytki znajdują się w odległości od 2 km do 3,23 km.

Miejscowość Zimnowoda – XX i XIX wiek w odległości około od 3,23 km do 2,36 km.

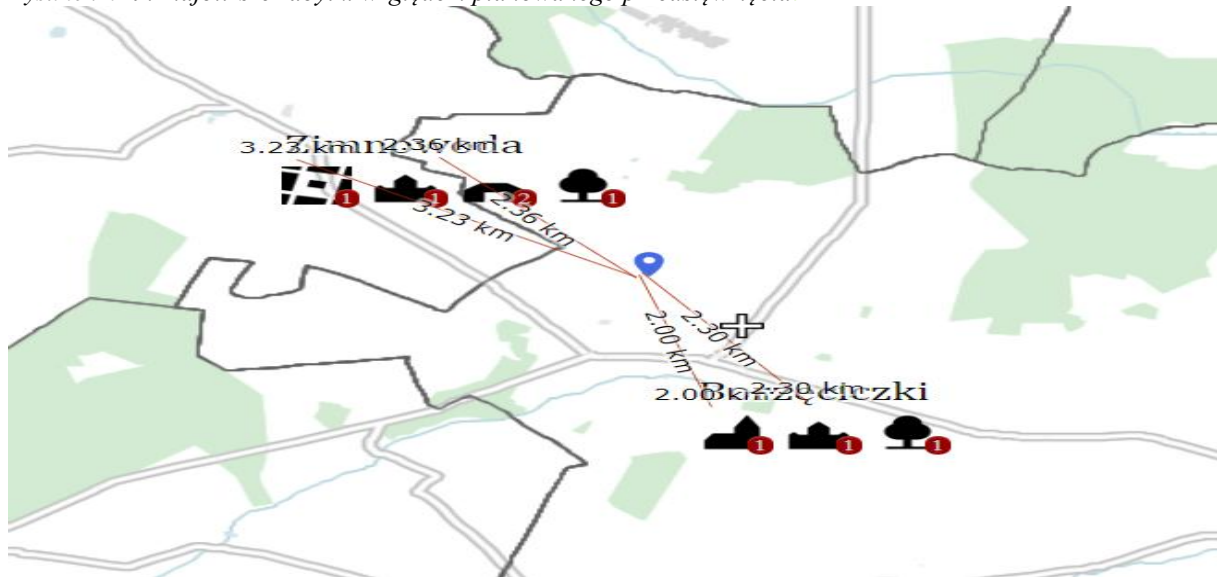
- dwa budynki przemysłowe
- dwa budynki gospodarcze,
- plac
- zespół pałacowy
- cmentarz rzymskokatolicki
- zieleń komponowana

Miejscowość Borzęcizki w odległości od około 2 km do 2,3 km.

W miejscowości tej występuje kilkanaście zabytków:

- Zespół Pałacowy szkolno wychowawczy im. Janusza Korczaka Chronologia 1801, Kościół rzymskokatolicki – chronologia 1501r., zieleń komponowana

Rysunek nr 9. najbliższe zabytki względem planowanego przedsięwzięcia.



1.2 Prawdopodobieństwa oddziaływania:

1.2.1 Oddziaływanie na powietrze w fazie funkcjonowania.

Zważywszy na przewidziane, opisane w niniejszej KIP założenia technologiczne w wariantcie inwestorski, i organizacyjny, lokalizację można stwierdzić, iż charakter oddziaływania omawianego przedsięwzięcia na poszczególne komponenty środowiska,

Karta informacyjna oddziaływania na środowisko przedsięwzięcia polegającego na zmianie sposobu użytkowania części budynku gospodarczego na część inwentarską przewidzianą dla 26 szt. bydła opasowego = 26 DJP, zmiana obsady w budynku inwentarskim w ramach zwiększenia obsady zwierząt z 90,7 DJP na 156,65 DJP

zarówno w fazie budowy jak i funkcjonowania, czy likwidacji, nie będzie miało charakteru ponadnormatywnego.

Mimo przyjętych rozwiązań techniczno-technologicznych, przedmiotowe gospodarstwo jest i będzie źródłem emisji substancji odorowych, powstających w wyniku rozkładu produktów przemiany materii zwierząt podczas chowu. Źródłem ciągłej emisji odorów do powietrza są systemy wentylacji naturalnej w budynkach inwentarskich, płyty obornikowe, zbiorniki na gnojówkę, zbiornik na gnojowicę. Zbiorniki wszystkie są i będą zamknięte i szczelne. Płyty nie są i nie będą przykrywane.

Należy wziąć pod uwagę że (płyty, zbiorniki na gnojówkę, budynki inwentarskie) są elementami infrastruktury istniejące. Jedynym nowym źródłem emisji będzie zmiana sposobu użytkowania części budynku gospodarczego, przeznaczonego na obsadę 26 szt. bydła opasowego.

Zanieczyszczenia gazowe, powodujące pojawianie się uciążliwości zapachowej, występują najczęściej jako wieloskładnikowe mieszaniny, których dokładny skład chemiczny trudny jest do określenia. Zasadniczo wielkość emisji związków odorotwórczych jest niewielka i nie stanowi zagrożenia dla środowiska, jednak może być uciążliwa z uwagi na koncentrację zapachu. Każda substancja odorotwórcza posiada charakterystyczne minimalne stężenie wyczuwalne przez zmysł powonienia. Dla większości tych substancji próg wyczuwalności zapachowej leży znacznie poniżej wartości stężeń dopuszczalnych w powietrzu, określonych rozporządzeniami. Subiektywność oceny oraz trudność w jednoznacznym określeniu norm zapachowych są przyczyną nieokreślenia norm zapachowych w polskim prawodawstwie.

Brak standardów zapachowej jakości powietrza, będących wymaganą jakością zapachową powietrza, ustaloną dla określonego rodzaju terenu, określoną dopuszczalną wartością poziomu substancji zapachowych i częstotliwości jej przekraczania uniemożliwia ocenę przedmiotowej instalacji pod tym względem.

Budynek inwentarski nr 1 dz. ewid. nr 4

Budynek inwentarsko - gospodarczy nr 2 dz. ewid. nr 4 (budynek czysto przeznaczony do zmiany sposobu użytkowania

Budynek inwentarski nr 3 dz. ewid. nr 23/1

Opis konstrukcyjny budynków inwentarskich:

Budynek obory 1 wykonany jako półotwarty o wymiarach blisko 25 m. szer. x 37 dł = blisko 925 m². Ściany półotwarte na wysokości od 1,5 m do 6 m.

Parametry techniczne emitorów:

Źródło emisji	Wysokość	Długość	Temp.	V	Czas emisji
	[m]	[m]	[K]	[m/s]	[h/rok]
Obora 1	6,0	2 x 37	293	1,0	8 760

Budynek gospodarczy przeznaczony w części na inwentarski: 2 wykonany jako półotwarty o wymiarach blisko 10 m. szer. x 36 dł. = blisko 360 m². Brak ścian bocznych po długości. Ścianami bocznymi są tylko ściany po szerokości. Wydzielona część hodowlana to 6,5 m dł x 9 m szer. = 58,6 m²

Karta informacyjna oddziaływania na środowisko przedsięwzięcia polegającego na zmianie sposobu użytkowania części budynku gospodarczego na część inwentarską przewidzianą dla 26 szt. bydła opasowego = 26 DJP, zmiana obsady w budynku inwentarskim w ramach zwiększenia obsady zwierząt z 90,7 DJP na 156,65 DJP

Parametry techniczne emitorów:

Źródło emisji	Wysokość	Długość	Temp.	V	Czas emisji
	[m]	[m]	[K]	[m/s]	[h/rok]
Obora 2	6,0	2 x 6,5	293	1,0	8 760

Budynek obory nr: 3: o powierzchni zabudowy 408 m², to budynek murowany, tradycyjny. Obora wyposażona jest w 24 szt. okien (po 12 szt. na każdej z dłuższych ścian).

Parametry techniczne emitorów:

Źródło emisji	Wysokość	Wymiar	Temp.	V	Czas emisji
	[m]	[m]	[K]	[m/s]	[h/rok]
Obora 3	1,2	1,2 x 2,0	293	0	8 760

Wyloty powietrza z budynków inwentarskich jako ściany niepełne i okna są emitorami liniowym, o stałej emisji z jednostki długości i stałej efektywnej wysokości źródła.

Ogrzewanie budynku mieszkalnego

Na terenie gospodarstwa zlokalizowany jest kocioł opalany węglem kamiennym (ekogroszkiem) o mocy 25 kW. Kocioł ogrzewa budynek mieszkalny.

Pryzmy/silosy kiszonkowy

Na terenie gospodarstwa zlokalizowany są dwa silosy na kiszonki o powierzchni zabudowy łącznej 789 m² oraz trzy przyzmy kiszonkowe o powierzchni tymczasowej nie utwardzonej = 714,9 m² stanowiące emitor powierzchniowy jako cały obszar na którym gromadzone będą kiszonki.

Załadunek kiszonek odbywać się będzie z wykorzystaniem ładowarki.

Agregat prądotwórczy

Agregat wyposażony jest w silnik wysokoprężny (agregat standardowy) o mocy znamionowej 14,60 kW, zasilany olejem napędowym. Agregat prądotwórczy stanowić będą źródło awaryjnego zasilania w czasie zaniku dostaw energii elektrycznej.

Parametry techniczne emitora:

Źródło emisji	Oznaczenie emitora (miejsce emisji)	Charakterystyka miejsc emisji				Czas emisji
		Wysokość	Średnica	Prędkość gazów odlotowych	Temperatura gazów odlotowych	
		[m]	[m]	[m/s]	[K]	
Agregat prądotwórczy	Ag	3,0	0,15	1,01	423	100

*emitor pionowy, otwarty, stalowy

Silosy na paszę

Na terenie gospodarstwa znajduje się jeden silos na paszę dz. ewid. nr 4 i drugi dz. ewid. nr

Karta informacyjna oddziaływania na środowisko przedsięwzięcia polegającego na zmianie sposobu użytkowania części budynku gospodarczego na część inwentarską przewidzianą dla 26 szt. bydła opasowego = 26 DJP , zmiana obsady w budynku inwentarskim w ramach zwiększenia obsady zwierząt z 90,7 DJP na 156,65 DJP

23/1 jako stalowy o stożkowy, zamknięty. Pojemność silosu (pierwszego 24 Mg drugiego 12 Mg). Dostawa paszy odbywa się i będzie poprzez hermetyczne podłączenie przewodów podłączeniowych z paszowozu do z silosu.

Płyty obornikowe

Na terenie gospodarstwa zlokalizowane są 2 płyty obornikowe, większa o powierzchni 650 m² wraz z zbiornikiem o pojemności 240 m³ na działce ewid. nr 4 oraz mniejsza o powierzchni 177 m² ze zbiornikiem o pojemności do 130 m³ dz. ewid. nr 23/1.

Zbiorniki na gnojowice

Na terenie przedsięwzięcia, znajduje się jeden zbiornik na gnojowicę o pojemności 140 m³ . Zbiornik znajduje się na dz. ewid. nr 23/1 i służy do magazynowania gnojowicy od jałówek pow. 19 miesiąca życia ale nie dłużej niż do 7 miesiąca życia. Zbiornik znajduje się pod budynkiem inwentarskim.

Emisja substancji do powietrza związana z eksploatacją środków transportu

W wyniku spalania paliw płynnych do powietrza wprowadzane są głównie: pył zawieszony, tlenek węgla, dwutlenek siarki, dwutlenek azotu, mieszaniny węglowodorów (węglowodory alifatyczne i aromatyczne). Zaznaczyć należy, iż emisja substancji z silników samochodowych i sprzętu technologicznego ma charakter niezorganizowany i jest trudna do oszacowania. Ten rodzaj emisji zależy od wielkość zużycia paliwa, czyli konstrukcji i stanu technicznego silnika, natężenia i płynności ruchu pojazdu, fazy pracy silnika (tzn. włączenie, rozruch, ruszanie z miejsca, jazda,) rodzaju paliwa, jakości paliwa, zastosowanych dopalaczy i filtrów.

Prognoza ruchu w ciągu 8 najbardziej niekorzystnych godziny po sobie następujących.

- T1 odbiór gnojowicy - 1 pojazd ciężarowy/h (240 h/rok),
- T2 rozwożenie pasz - 2 pojazdy ciężarowe/h (730 h/rok),
- T3 układanie i ubijanie kiszonki – 1 pojazd ciężarowy/h (730 h/rok),
- T4 Transport wewnętrzny obornika - 2 pojazdy ciężarowe/h (730 h/rok),
- T5 Odbiór obornika - 2 pojazdy ciężarowe/h (730 h/rok),
- T6 Odbiór odcieków - 1 pojazd ciężarowy/h (360 h/rok),
- T7 Transport kiszonek- 2 pojazdy ciężarowe/h (730 h/rok),
- T8 Odbiór ścieków- 1 pojazd ciężarowy/h (360 h/rok),
- T9 odbiór mleka - 1 pojazd ciężarowy/h (360 h/rok),

Zgodnie z rozporządzeniem Ministra Środowiska z dnia 26 stycznia 2010 r. w sprawie wartości odniesienia dla niektórych substancji w powietrzu (Dz. U. z 2010 r. Nr 16, poz. 87) w przypadku występowania w zasięgu 30*Xmm (odległość emitora od punktu występowania stężenia Smm, czyli najwyższego ze stężeń maksymalnych substancji w powietrzu) od emitora terenów bądź obiektów chronionych takich jak tereny ochrony uzdrowiskowej - w rozumieniu ustawy z dnia 28 lipca 2005 r. o lecznictwie uzdrowiskowym, uzdrowiskach i obszarach ochrony uzdrowiskowej oraz gminach uzdrowiskowych (tekst jednolity: Dz. U. z 2021 r., poz. 1301) należy przeprowadzić obliczenia emisji zanieczyszczeń na tych obszarach z uwzględnieniem ustalonych dla nich odrębnych dopuszczalnych poziomów stężeń

Karta informacyjna oddziaływania na środowisko przedsięwzięcia polegającego na zmianie sposobu użytkowania części budynku gospodarczego na część inwentarską przewidzianą dla 26 szt. bydła opasowego = 26 DJP, zmiana obsady w budynku inwentarskim w ramach zwiększenia obsady zwierząt z 90,7 DJP na 156,65 DJP

zanieczyszczeń.

Najbliższe tereny o statusie ochronnym w kontekście jakości powietrza wymienione w rozporządzeniu znajdują się poza strefą 30*Xmm. W zasięgu oddziaływania źródeł emisji należących do Inwestora nie znajdują się tereny ochrony uzdrowiskowej, przedszkola, szpitale lub tereny Parków Narodowych, Parków Krajobrazowych itp

W najbliższym sąsiedztwie znajdują się:

- w kierunku północnym – pola uprawne, oraz w dalszej odległości około 62 m zabudowa zagrodowa dz. ewid. 23/2 wraz z budynkiem mieszkalnym.
- w kierunku wschodnim – zabudowa zagrodowa,
- w kierunku zachodnim – pola uprawne, bez zabudowy
- w kierunku południowym – droga publiczna pola uprawne, zabudowa zagrodowa.

Gospodarstwo znajduje się na terenach gdzie prowadzona jest produkcja bydła mlecznego i nie stanowi emitora o dużej uciążliwości zapachowej.

Ograniczenie emisji uciążliwych gazów Inwestor osiągnie poprzez:

- optymalizację mikroklimatu w pomieszczeniach inwentarskich,
- systematyczną kontrolę ubytku wody – nadmierne zużycie może świadczyć o błędach dawki żywieniowej lub o usterkach instalacji,
- stosowanie materiałów izolacyjnych, chroniących przed utratą ciepła (zmniejszenie emisji CO₂, CO).
- Przykrycie zbiornika na gnojowicę.

W celu określenia wpływu, jakie będzie wywierać funkcjonowanie przedmiotowej instalacji na stan czystości powietrza, nie wykonano obliczeń rozprzestrzeniania się zanieczyszczeń według metodyki modelowania poziomów substancji w powietrzu przedstawionej w rozporządzeniu Ministra Środowiska z dnia 26 stycznia 2010 r. w sprawie wartości odniesienia dla niektórych substancji w powietrzu, za pomocą programu komputerowego gdyż stwierdzono, że przedsięwzięcie jest kontynuacją obecnego chowu, wzrost na poziomie 31 szt. bydła nie będzie oddziaływaniem znaczącym tylko potencjalnym.

W celu ograniczenia emisji substancji do powietrza zastosowane zostaną następujące środki organizacyjno - techniczne:

- utrzymywanie pomieszczeń inwentarskich w czystości oraz zapewnienie odpowiedniej temperatury i wilgotności wewnątrz budynku poprzez sprawny system wentylacji,
- stosowanie nowoczesnych i technicznie sprawnych urządzeń (pojazdów),
- utrzymywanie terenu przedsięwzięcia w czystości, w celu zapobiegania wtórnej emisji pyłu,
- unikanie prowadzenia działalności uciążliwej zapachowo w porze wieczorowej i w dni wolne od pracy, a nawet wtedy gdy kierunek wiatru jest niekorzystny dla otoczenia gospodarstwa (zabudowa mieszkaniowa);
- obornik magazynować na dwóch płytach obornikowych,
- gnojowica magazynowana jest i będzie w zbiorniku na gnojowicę podziemnym przewidzianym obok budynku obory dz. ewid. 23/1

Karta informacyjna oddziaływania na środowisko przedsięwzięcia polegającego na zmianie sposobu użytkowania części budynku gospodarczego na część inwentarską przewidzianą dla 26 szt. bydła opasowego = 26 DJP , zmiana obsady w budynku inwentarskim w ramach zwiększenia obsady zwierząt z 90,7 DJP na 156,65 DJP

- gnojówka magazynowana jest i będzie w zbiornikach pod płytami obornikowymi.

W bezpośrednim sąsiedztwie gospodarstwa, znajduje się gospodarstwo hodowlane. Jednak nie znany jest rodzaj odchowu i pogłowie jakie się w nim znajduje gdyż gospodarstwo należy do sąsiada i nie można uzyskać informacji.

Mając na uwadze powyższe, stwierdza się, że przedsięwzięcie nie będzie miało znaczącego wpływu na zwiększenie emisji zanieczyszczeń powietrza a co za tym idzie emisji na najbliższe tereny zabudowy mieszkaniowej sąsiedniej.

Oddziaływanie na powietrze w fazie budowy.

Brak budowy.

1.2.2. Oddziaływanie na klimat akustyczny w fazie budowy.

Brak budowy.

1.2.3. Oddziaływanie na klimat akustyczny w fazie funkcjonowania.

Zgodnie z zamierzeniem Inwestora, przedmiotowe przedsięwzięcie polegać na zmianie sposobu użytkowania części budynku gospodarczego na część inwentarską przewidzianą dla 26 szt. bydła opasowego = 26 DJP , zmiana obsady w budynku inwentarskim nr 1 i 3 w ramach zwiększenia obsady zwierząt z 90,7 DJP na 156,65 DJP. W celu przybliżenia oddziaływania akustycznego danego przedsięwzięcia na najbliższe tereny chronione akustycznie zarówno w porze dnia jak i nocy dokonano:

- wszystkich istniejących i planowanych na terenie gospodarstwa źródeł hałasu, ze szczególnym uwzględnieniem ruchu kołowego na terenie przedsięwzięcia a także przewidywanego wyposażenia i wykorzystania poszczególnych obszarów planowanego obiektu inwentarskiego
- identyfikacji innych elementów nie będących źródłami hałasu ale mogących mieć wpływ na rozkład poziomów hałasu (głównie elementów uznanych za ekrany akustyczne, w tym przypadku murki oporowe silosów na kiszonkę oraz szereg murowanych budynków gospodarczych, nie stanowiących źródeł hałasu, a także budynku mieszkalnego Inwestora)
- określono lokalizacje i parametry akustyczne (głównie poziomy mocy akustycznej lub poziomy hałasu wewnątrz obiektów kubaturowych) ww. źródeł
- zdefiniowano charakterystykę (czas eksploatacji w porze dnia i nocy) każdego ze źródeł (grup źródeł) hałasu

Teren inwestycji położony jest w obszarze o charakterze typowo rolniczym, w znacznej odległości od terenów objętych ochroną akustyczną (ponad 60 m) w myśl zapisów Ustawy o ochronie środowiska oraz rozporządzenia Ministra Środowiska w sprawie dopuszczalnych poziomów hałasu w środowisku.

Podstawowymi źródłami hałasu na terenie gospodarstwa po zrealizowaniu planowanej inwestycji będą:

Karta informacyjna oddziaływania na środowisko przedsięwzięcia polegającego na zmianie sposobu użytkowania części budynku gospodarczego na część inwentarską przewidzianą dla 26 szt. bydła opasowego = 26 DJP , zmiana obsady w budynku inwentarskim w ramach zwiększenia obsady zwierząt z 90,7 DJP na 156,65 DJP

- a) Ruch pojazdów ciężkich (ciężarowych) na terenie gospodarstwa. Ruch pojazdów prowadzony będzie wyłącznie w porze dziennej. Z uwagi na stosunkowo skomplikowany układ komunikacyjny, a także niejednorodną charakterystykę jego eksploatacji, obciążenie poszczególnych wewnętrznych szlaków komunikacyjnych będzie zróżnicowane. Wszystkie pojazdy obsługujące przedmiotowe przedsięwzięcie, po realizacji inwestycji zaliczono do kategorii pojazdów ciężkich. Będą to pojazdy:
- ✓ Realizujące odbiór mleka
 - ✓ Transportujące kiszonkę – transport zewnętrzny – dostawa kiszonki
 - ✓ Rozwożące pasze (kiszonkę)
 - ✓ Odbierające gnojowicę
 - ✓ Transportujące obornik (transport wewnętrzny)
 - ✓ Odbierające obornik oraz odcieki z płyty obornikowej
 - ✓ Odbierające ścieki

Zgodnie z informacjami przedstawionymi przez Inwestora, nie przewiduje się wariantu eksploatacji, dla którego w ciągu 8 godzin pory dziennej, na terenie gospodarstwa poruszały się będą łącznie wszystkie ww. pojazdy, niezależnie od wariantu realizacji inwestycji.

- b) Manewry pojazdów poruszających się po terenie gospodarstwa. . Manewry te to manewry zatrzymania i startu pojazdów oraz operacje rozładunku i załadunku (kiszonki przy silosach na kiszonkę, gnojowicy, obornika, mleka). Ruch pojazdów oraz wszelkie związane z nim manewry odbywać się będą wyłącznie w porze dziennej.
- ✓ Obiekt inwentarski nr 1. będzie to pośrednie źródło hałasu. Emisja hałasu odbywać się będzie poprzez zewnętrzne przegrody budowlane tego obiektu i wynikać będzie głównie z procesów życiowych inwentarza (hałas bytowy), i rozwożenia pasz wewnątrz obiektu, a także procesów udoju krów i magazynowania mleka. Budynek wykonany w technologii półotwartej. tj. w oparciu o konstrukcję ścian żaluzjowych. Oznacza to, że znaczna część powierzchni ścian może być usunięta z konstrukcji budynku. Podstawowe wyposażenie obiektu inwentarskiego:
 - wentylacja naturalna
 - żaluzjowe zewnętrzne przegrody budowlane, umożliwiające regulację intensywności przepływu powietrza. Zgodnie z założeniami projektowymi, możliwe będzie całkowite zamknięcie obiektu, jak również całkowite, lub niemal całkowite otwarcie dwóch z czterech zewnętrznych przegród budowlanych ścian. Stałe elementy będą stanowiły jedynie dwie ściany.

Udój i magazynowanie mleka będzie prowadzone w wydzielonej i dedykowanej do tego celu części obiektu. W tej strefie umieszczone zostały aparaty udojowe wraz z oprzyrządowaniem pomocniczym (pompy podciśnienia oraz osprzęt do utrzymywania całości aparatu w czystości). Dodatkowo w tej części usytuowany jest agregat prądotwórczy, który będzie wykorzystywany jedynie w sytuacjach awaryjnych – braku dostawy energii elektrycznej na teren gospodarstwa. Na potrzeby niniejszej karty informacyjnej założono, że część ta stanowić integralną część obiektu hodowlanego. Uwzględniając wszystkie źródła hałasu wewnątrz obiektu, będą to: hałas inwentarza (przyjęto 70 dBA), eksploatacji i konserwacji urządzenia udojowego oraz eksploatacji agregatu chłodniczego na potrzeby magazynowania mleka. Uwzględniono nieprzerwaną eksploatację agregatu prądotwórczego w całym czasie oceny, zarówno w porze dziennej jak i nocnej, pomimo, że agregat ten będzie uruchamiany jedynie w przypadkach przerw

Karta informacyjna oddziaływania na środowisko przedsięwzięcia polegającego na zmianie sposobu użytkowania części budynku gospodarczego na część inwentarską przewidzianą dla 26 szt. bydła opasowego = 26 DJP , zmiana obsady w budynku inwentarskim w ramach zwiększenia obsady zwierząt z 90,7 DJP na 156,65 DJP

w dostawach energii elektrycznej, a także podczas kontroli i konserwacji urządzenia

- ✓ Projektowana zmiana sposobu użytkowania obora nr 2. będzie to pośrednie źródło hałasu. Emisja hałasu odbywać się będzie poprzez zewnętrzne przegrody budowlane tego obiektu i wynikać będzie głównie z procesów życiowych inwentarza (hałas bytowy), i rozwożenia pasz wewnątrz obiektu. Obiekt jest wykonany w technologii półotwartej, tj. w oparciu o konstrukcję ścian otwartych i przypomina wiatę. Podstawowe założenia dotyczące wyposażenia planowanego obiektu inwentarskiego:
 - wentylacja naturalna
 - brak zewnętrznych przegród budowlanych, umożliwiające intensywności przepływu powietrza. Stałe elementy będą stanowiły jedynie ściany szczytowe, oraz dach.

- ✓ Obiekt inwentarski nr 3 – budynek w całości murowany. Hałas wewnątrz tego obiektu wynika i będzie wynikał jedynie z obecności inwentarza i mechanicznego rozwożenia pasz. Nie przewiduje się prowadzenia udoju ani magazynowania mleka w tym obiekcie.

Mając na uwadze powyższe, a także pozostałe czynniki mające wpływ na wielkość oddziaływania akustycznego gospodarstwa, w celu uwzględnienia sytuacji najbardziej niekorzystnej, teoretycznie możliwej do wystąpienia, dokonano dodatkowych, następujących założeń:

- Hałas bytowy inwentarza wynosi 70 dBA, zarówno w porze dnia jak i w porze nocy. Należy podkreślić, iż zgodnie z najnowszymi publikacjami opisującymi warunki dobrostanu krów mlecznych, hałas bytowy inwentarza w porze dnia jest znacznie niższy niż założony na potrzeby niniejszej dokumentacji, a w porze nocy niemal całkowicie zanika, z uwagi na znaczne ograniczenie aktywności krów.
- Wszystkie urządzenia techniczne na terenie gospodarstwa, zlokalizowane będą wewnątrz wydzielonych części budynków inwentarskich, tj. istniejącego budynku nr 1 (urządzenia udojowe wraz z osprzętem i pompami podciśnienia, urządzenia do chłodzenia mleka i agregat prądotwórczy w części przeznaczony do magazynowania mleka) i eksploatowane będą jednocześnie, w warunkach skutkujących największym ich oddziaływaniem na akustyczny stan jakości środowiska. Czas eksploatacji tych urządzeń jest zróżnicowany.
- Ruchome zewnętrzne przegrody budowlane pozostają w całości otwarte przez cały czas funkcjonowania, zarówno w porze dnia jak i w porze nocy. Oznacza to, że izolacyjność akustyczna tych przegród jest istotnie obniżona.
- Poziom mocy akustycznej operacji jazdy pojedynczego pojazdu ciężkiego przyjęty został zgodnie z opracowaniem Instytutu Techniki Budowlanej – Instrukcja nr 338 „Metoda określania emisji i imisji hałasu przemysłowego w środowisku”, jako 100 dBA.
- Na terenie gospodarstwa poruszać się będą głównie pojazdy ciężkie.
- Ruch pojazdów odbywa się jedynie w porze dziennej – czas odniesienia wynosi 8 godzin pory dnia.
- Średnia prędkość pojazdów ciężkich wynosić będzie około 10 km/h.

Karta informacyjna oddziaływania na środowisko przedsięwzięcia polegającego na zmianie sposobu użytkowania części budynku gospodarczego na część inwentarską przewidzianą dla 26 szt. bydła opasowego = 26 DJP , zmiana obsady w budynku inwentarskim w ramach zwiększenia obsady zwierząt z 90,7 DJP na 156,65 DJP

Mając na uwadze że wszystkie wyżej wymienione czynniki wpływające na poziom hałasu znajdują się obecnie na terenie przedsięwzięcia (planuje się nieznaczny wzrost poziomu hałasu bytowego związanego z większą liczbą zwierząt o 31 szt. i wydłużonego czasu rozwożenia pasz czyli zwiększonego jednego pojazdu rozwożącego paszę) –pozostałe źródła hałasu pozostaną bez zmian, na podstawie ww. założeń, a także uwarunkowań w zakresie oddziaływania akustycznego przedmiotowego przedsięwzięcia stwierdza się, że dla aktualnego, faktycznego sposobu zagospodarowania i wykorzystania terenów sąsiednich, realizacja zamierzenia inwestycyjnego i eksploatacja analizowanego gospodarstwa, po jego planowanej zmianie sposobu użytkowania w wariantcie inwestorskim, nie będzie wiązać się z możliwością wystąpienia przekroczeń dopuszczalnych poziomów hałasu w środowisku.

1.2.4 Oddziaływanie na powierzchnię ziemi, z uwzględnieniem ruchów masowych ziemi, klimat i krajobraz

Teren przedmiotowych działek nie jest wpisany do rejestru, zawierającego informacje o terenach zagrożonych ruchami masowymi ziemi. Planowana inwestycja nie wymaga przekształcenia powierzchni ziemi. Faza likwidacji wiązać się z możliwością uszkodzenia powierzchni ziemi przez wjeżdżające na teren inwestycji maszyny i środki transportu. Może wystąpić naruszenie struktury gleby i zmiana jej cech. W fazie eksploatacji przedsięwzięcia nie będzie zachodzić negatywne oddziaływanie na jakość powierzchni ziemi. Przedsięwzięcie, z uwagi na jego skalę, nie może znacząco wpłynąć na zmiany klimatu. Optymalne zagospodarowanie terenu spowoduje ograniczenie do niezbędnego minimum powierzchni gleby objętej zabudową i tym samym pozostawienie jak największej przestrzeni biologicznie czynnej.

1.2.5. Oddziaływanie na dobra materialne, zabytki i krajobraz kulturowy, objęte istniejącą dokumentacją, w szczególności rejestrem lub ewidencją zabytków

Na terenie inwestycji ani też w jej bezpośrednim sąsiedztwie nie znajdują się obiekty wpisane do rejestru zabytków objęte ścisłą ochroną konserwatorską na podstawie przepisów ustawy o ochronie dóbr kultury. Brak jest obiektów wpisanych do ewidencji zabytków – obiektów i obszarów zabytkowych oraz dóbr kultury objętych pośrednią ochroną konserwatorską, a także brak jest stanowisk archeologicznych. Najbliższe zabytki znajdują się w odległości przeszło 2 km. od przedsięwzięcia.

1.2.6. Oddziaływanie na krajobraz.

Wyżej wymieniona lokalizacja planowanej inwestycji, nie spowoduje negatywnych skutków w lokalnym krajobrazie ponieważ obecna zabudowa pozostanie nie zmieniona. Na terenie działek zainwestowanych, prowadzona jest produkcja bydła w stopniu umiarkowanym.

Analiza flory i fauny występującej na tym terenie, nie wykazała obecności rzadkich gatunków. Teren przeznaczony pod utwardzenie obecnie użytkowany jest jako miejsca parkingowe i drogi przejazdowe.

Z uwagi na lokalizację inwestycji poza obszarami korytarzy ekologicznych, a także stosunkowo małą wysokość istniejących budynków (projektowany zbiornik jako zbiornik

Karta informacyjna oddziaływania na środowisko przedsięwzięcia polegającego na zmianie sposobu użytkowania części budynku gospodarczego na część inwentarską przewidzianą dla 26 szt. bydła opasowego = 26 DJP, zmiana obsady w budynku inwentarskim w ramach zwiększenia obsady zwierząt z 90,7 DJP na 156,65 DJP

podziemny najazdowy), ryzyko kolizji zwierząt z jej elementami jest pomijalne i w żaden sposób nie wpłynie na avifaunę w tym regionie.

Przy zachowaniu dobrych praktyk na etapie realizacji inwestycji, jak i w okresie jej eksploatacji, nie będzie to stanowiło zagrożenia dla migrujących drobnych ssaków, płazów jak i gadów.

1.2.7. Wpływ inwestycji na zmieniające się warunki klimatyczne i możliwe zdarzenia ekstremalne tj. fale upałów, gwałtowne burze i wiatry, fale chłodu i intensywne opady śniegu, zamarzanie i odmarzanie oraz oblodzenie.

Eksploatacja przedsięwzięcia nie będzie powodować wysokich temperatur. Budynki inwentarskie nie są i nie będą ogrzewane. Budynek mieszkalny jest ogrzewany.

Woda w gospodarstwie jest wykorzystywana i pochodzi z sieci wodociągowej gminnej. Jest i będzie racjonalnie wykorzystywana wyłącznie na potrzeby planowanego przedsięwzięcia. Teren inwestycji położony jest poza obszarami narażonymi na niebezpieczeństwo powodzi. Teren położony jest poza obszarami zagrożonymi podtopieniami wyznaczonymi przez Państwową Służbę Hydrogeologiczną Państwowego Instytutu Badawczego. Konfiguracja terenu na analizowanym obszarze oraz jego zagospodarowanie, nie stwarza możliwości powstania podtopień w wyniku intensywnych opadów lub roztopów.

Strefa klimatu umiarkowanego, w której leży Polska, jest narażona na występowanie wichur, czasem gwałtownych, związanych z ogólną cyrkulacją atmosfery w danej strefie szerokości geograficznej, a także na powstawanie silnych wiatrów. Ewentualnym skutkiem przy ekstremalnych wichurach mogą być uszkodzenia dachów budynków inwentarskich, co uważa się za mało prawdopodobne.

Tabela nr 2. Wpływ inwestycji na zmiany klimatu.

Fale upałów	Inwestycja nie ogranicza obiegu powietrza. Inwestycja nie będzie generować wysokich temperatur	Materiały budowlane są i będą odporne na wysokie temperatury powietrza atmosferycznego
Susze spowodowane długoterminowymi zmianami w strukturze opadów	Inwestycja nie wpłynie negatywnie na jakość wód powierzchniowych i podziemnych a także na warstwę wodonosną. Inwestycja nie wpłynie na zmniejszenie naturalnej retencji. Realizacja inwestycji nie wpłynie na obniżenie poziomu wód w rzekach lub wyższą temperaturę wód. Inwestycja nie wpłynie na podatność pojawienia się pożaru w najbliższym sąsiedztwie. Zainstalowanie zaworów odcinających odpływ wody do poszczególnych elementów instalacji w przypadku wystąpienia awarii. Budynki posadowione są na szczelnych fundamentach, zabezpieczających przed zanieczyszczeniem wód i gruntów. Zbiornik na gnojowicę będzie zbiornikiem szczelnym	inwestycja zaopatrywane będzie w wodę z wodociągu gminnego; wody opadowe nie będą ujmowane w systemy kanalizacyjne – wody wsiąkać będą bezpośrednio w grunt obiekty wyposażony w niezbędny sprzęt gaśniczy;

Karta informacyjna oddziaływania na środowisko przedsięwzięcia polegającego na zmianie sposobu użytkowania części budynku gospodarczego na część inwentarską przewidzianą dla 26 szt. bydła opasowego = 26 DJP , zmiana obsady w budynku inwentarskim w ramach zwiększenia obsady zwierząt z 90,7 DJP na 156,65 DJP

	żelbetowym.	
Ekstremalne opady, zalewanie przez rzeki i gwałtowne powodzie	sposób zagospodarowania terenu będzie optymalny przez co pozostawiona zostanie jak największa przestrzeń biologicznie czynna; inwestycja nie będzie generowała zwiększenia ryzyka zalewania obszarów sąsiednich;	inwestycja lokalizowana jest poza terenami zalewowymi i zagrożonymi wystąpieniami powodzi; ukształtowanie terenu wokół inwestycji uwzględni naturalny spływ i infiltrację wód;
Burze i wiatry	inwestycja nie stanowi niebezpieczeństwa dla najbliższego sąsiedztwa;	zastosowane konstrukcje budynków odporne są na silne podmuchy wiatrów; · elementy infrastruktury towarzyszącej są i będą zabezpieczone przed silnymi i nagłymi podmuchami wiatrów; · zgodnie z prawem budowlanym obiekty posiadają instalację odgromową zbiornik również posiadać będzie instalację odgromową.
Osuwiska	inwestycja zlokalizowana jest poza terenami zagrożonymi ruchami masowymi ziemi;	
Podnoszący się poziom Mórz	lokalizacja inwestycji wyklucza wystąpienie zdarzeń związanych ze zjawiskiem podnoszenia się poziomu mórz;	
Fale chłodu i śniegu	zastosowane materiały i technologia zapobiegają potencjalnym szkodom wywołanym przez fale chłodu i śniegu;	Dachy budynków wykonane dwuspadowo i jedno spadowo po to aby uniemożliwić zaleganie śniegu na dachach.
Szkody wywołane zamrażaniem i odmarzaniem	zastosowane materiały i technologia zapobiegają potencjalnym szkodom wywołanym przez zamrażanie i odmarzanie, a tym samym pośrednio przyczynią się do zmniejszenia emisji wywołanej przez pojazdy przyjeżdżające w celach naprawczych	zastosowanie odpowiednich materiałów i technologii zapobiegnie potencjalnym szkodom wywołane przez zamrażanie i odmarzanie;
ograniczenie emisji gazów cieplarnianych	Emisja ciepła i pary wodnej Wszystkie zwierzęta emitują do otoczenia ciepło, dwutlenek węgla oraz parę wodną. Wielkość emisji zależy od gatunku zwierząt, masy ciała, szybkości przemiany materii oraz w dużym stopniu od temperatury otoczenia. Ilość emitowanej przez bydło energii jawnej oraz pary wodnej w warunkach termodynamicznie neutralnych, w zależności od temperatury otoczenia wg. Danych Instytutu Zootechniki i Piśmiennictwa w ramach inwestycji nie planuje się wycinania drzew i zakrzewień; · zbilansowana pasza dostosowana do wieku zwierząt ograniczy wydzielanie amoniaku i metanu do powietrza; · zastosowanie energooszczędnych urządzeń; · selektywna zbiórka odpadów; · optymalne zagospodarowanie terenu spowoduje krótszą drogę przejazdu samochodów i tym samym mniejszą emisję oraz pozostawienie jak największej przestrzeni biologicznie czynnej.	

Karta informacyjna oddziaływania na środowisko przedsięwzięcia polegającego na zmianie sposobu użytkowania części budynku gospodarczego na część inwentarską przewidzianą dla 26 szt. bydła opasowego = 26 DJP, zmiana obsady w budynku inwentarskim w ramach zwiększenia obsady zwierząt z 90,7 DJP na 156,65 DJP

1.2.8. Oddziaływanie na ludzi, rośliny, zwierzęta, grzyby i siedliska przyrodnicze.

Zważywszy na przewidziane, opisane w niniejszej karcie założenia technologiczne i organizacyjne, lokalizację oraz przede wszystkim założenia można stwierdzić, iż charakter oddziaływania omawianego przedsięwzięcia (głównie bezpośrednie, lokalne, wskutek przekształcenia miejsca realizacji), należy wykluczyć możliwość negatywnego oddziaływania przedsięwzięcia na ludzi, rośliny, zwierzęta, grzyby i siedliska przyrodnicze. Oddziaływanie analizowanego przedsięwzięcia na poszczególne komponenty środowiska, zarówno w fazie adaptacyjnej jak i funkcjonowania, czy likwidacji, nie będzie miało charakteru ponadnormatywnego.

Z uwagi na lokalizację planowanej inwestycji na terenie już istniejącego gospodarstwa jak i jej charakter, jej realizacja nie spowoduje fragmentacji dużych, otwartych terenów cennych przyrodniczo. Rozległe, mało zróżnicowane tereny o intensywnych uprawach rolniczych z jednoczesną zabudową (obręb wsi) nie sprzyja występowaniu cennych i nielicznych gatunków zwierząt, przez co ryzyko negatywnego wpływu przedsięwzięcia na cenne i rzadkie gatunki jest minimalne. Z uwagi na lokalizację inwestycji poza obszarami korytarzy ekologicznych, a także stosunkowo małą wysokość istniejących budynków, ryzyko kolizji zwierząt z jego elementami jest pomijalne i w żaden sposób nie wpłynie na awifaunę w tym regionie. Przy zachowaniu dobrych praktyk na etapie funkcjonowania inwestycji, jak i w okresie jej użytkowania, nie będzie to stanowiło zagrożenia dla migrujących drobnych ssaków, płazów jak i gadów. Należy zwrócić uwagę na odpowiednie zabezpieczenie elementów infrastruktury, które mogą stać się pułapką dla migrujących zwierząt. Realizacja inwestycji na przedmiotowym terenie, nie będzie miała wpływu na zachowanie cennych zasobów przyrody.

Mimo przyjętych rozwiązań techniczno-technologicznych, przedmiotowe gospodarstwo jest i będzie źródłem emisji substancji odorowych, powstających w wyniku rozkładu produktów przemiany materii zwierząt podczas chowu. Źródłem ciągłej emisji odorów do powietrza są i będą systemy wentylacji grawitacyjnej w budynkach, płyty obornikowe, pryzmy kiszonkowe, silosy kiszonkowe zbiornik na gnojowicę i gnojówkę

Zanieczyszczenia gazowe, powodujące pojawianie się uciążliwości zapachowej, występują najczęściej jako wieloskładnikowe mieszaniny, których dokładny skład chemiczny trudny jest do określenia. Zasadniczo wielkość emisji związków odorotwórczych jest niewielka i nie stanowi zagrożenia dla środowiska, jednak może być uciążliwa z uwagi na koncentrację zapachu. Każda substancja odorotwórcza posiada charakterystyczne minimalne stężenie wyczuwalne przez zmysł powonienia. Dla większości tych substancji próg wyczuwalności zapachowej leży znacznie poniżej wartości stężeń dopuszczalnych w powietrzu, określonych rozporządzeniami. Subiektywność oceny oraz trudność w jednoznacznym określeniu norm zapachowych są przyczyną nieokreślenia norm zapachowych w polskim prawodawstwie.

Brak standardów zapachowej jakości powietrza, będących wymaganą jakością zapachową powietrza, ustaloną dla określonego rodzaju terenu, określoną dopuszczalną wartością poziomu substancji zapachowych i częstości jej przekraczania uniemożliwia ocenę przedmiotowej instalacji pod tym względem. Założenia w kip. nie przyczynią się do przekroczeń wartości dopuszczalnych i wartości odniesienia w zakresie wszystkich

Karta informacyjna oddziaływania na środowisko przedsięwzięcia polegającego na zmianie sposobu użytkowania części budynku gospodarczego na część inwentarską przewidzianą dla 26 szt. bydła opasowego = 26 DJP , zmiana obsady w budynku inwentarskim w ramach zwiększenia obsady zwierząt z 90,7 DJP na 156,65 DJP

analizowanych zanieczyszczeń. Wobec powyższych wniosków nie przewiduje się nadmiernej uciążliwości obiektu dla powietrza atmosferycznego poza terenem przedsięwzięcia.

Eksploatacja przedmiotowego gospodarstwa, po planowanej adaptacji nie będzie wiązać się z możliwością wystąpienia przekroczeń dopuszczalnych poziomów hałasu w środowisku, nawet w przypadku wystąpienia sytuacji, w której wszystkie elementy mające wpływ na akustyczny stan jakości środowiska wokół, obciążone byłyby maksymalnie.

W trakcie eksploatacji odpady powstawać będą w budynkach inwentarskich - jak i na terenie działki zainwestowanej.

Czasowe magazynowanie odbywać się będzie z zachowaniem zasad ochrony środowiska w odpowiednio do tego celu przystosowanych, opisanych (kodem i rodzajem odpadu) kontenerach lub pojemnikach.

W trakcie likwidacji odpady powstawać będą na terenie placu rozbiórki oraz jego zaplecza. Odpady powstałe w trakcie budowy będą w pierwszej kolejności, bezpośrednio z terenu przedsięwzięcia, wywożone do odzysku lub unieszkodliwiania. Ewentualne czasowe magazynowanie będzie na terenie utwardzonym.

1.2.9. Oddziaływanie na cele środowiskowe.

Planowane przedsięwzięcie położone jest na jednolitych częściach wód powierzchniowych rzecznych o nazwie Pogona o kodzie RW600010185629. Obszar dorzecza Odry, region ody Warty.

Tabela nr 3. Wody powierzchniowe

JCWP = Pogona (RW600010185629)	
	Potok lub strumień nizinny piaszczysty
	Silnie zmieniona część wód
Cel środowisko	Umiarkowany potencjał ekologiczny
	Dobry stan chemiczny
Ocena ryzyka nieosiągnięcia celów środowiskowych	Monitorowana
	Zły stan wód
	Zagrożona

Karta informacyjna oddziaływania na środowisko przedsięwzięcia polegającego na zmianie sposobu użytkowania części budynku gospodarczego na część inwentarską przewidzianą dla 26 szt. bydła opasowego = 26 DJP, zmiana obsady w budynku inwentarskim w ramach zwiększenia obsady zwierząt z 90,7 DJP na 156,65 DJP

Rysunek nr . 10 Mapa jednolitych części wód powierzchniowych.

RW600010185629

Pogona



Zlewnia jednolitej części wód powierzchniowych (JCWP) rzecznych z lokalizacją presji poboru i zrztu

Sieć monitoringu JCWP 2022-2027, punkty pomiarowo-kontrolne (ppk):

- ▲ ppk - monitoring badawczy [0]
- ▲ ppk - monitoring operacyjny [1]
- ▲ ppk - monitoring diagnostyczny [0]
- ▲ ppk - monitoring operacyjny, badawczy [0]
- ▲ ppk - monitoring diagnostyczny, operacyjny [0]
- ▲ ppk - monitoring diagnostyczny, operacyjny, badawczy [0]

Granice administracyjne:

- Polski
- województwa
- powiatu
- gm by

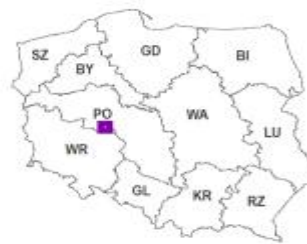
Lokalizacja punktów poboru i zrztu (aktualność danych: 2016 r.):

- B Punkt zrztu ścieków bytowych [2]
- K Punkt zrztu ścieków komunalnych [1]
- P Punkt zrztu ścieków przemysłowych [1]
- B Punkt poboru wód powierzchniowych [0]
- M Miejsce odwodnień zakładów górniczych [0]

- Kierunek przepływu wody
- ~ JCWP rzecznych (RW)
- ~ Pozostałe ciek
- ~ Jeziora i zbiorniki wodne
- Obszar zlewni wybranej JCWP RW
- Zlewnia JCWP RW

0 3,5 7 km

Lokalizacja zlewni JCWP na tle podziału na RZGW



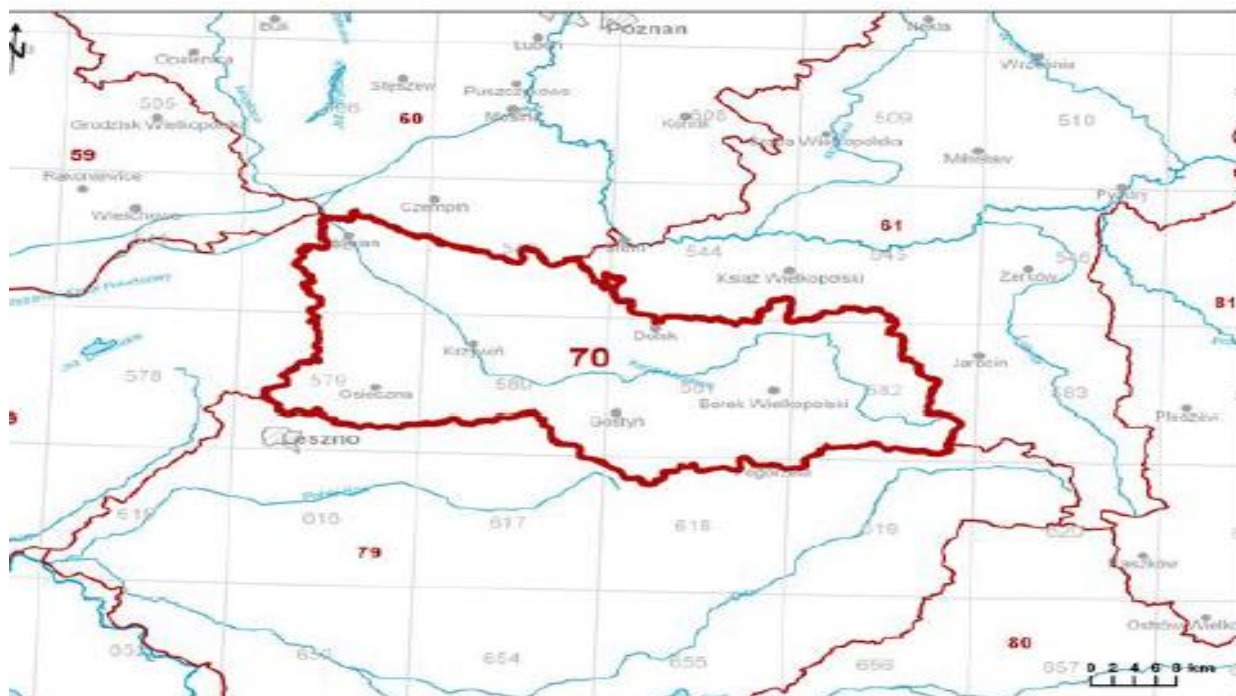
[1] - liczba obiektów w zlewni wybranej JCWP RW (obiekty mogą nakładać się na siebie)
 Mapa państwowa 82002 i 8200204,
 źródło: http://mapy.geoportal.gov.pl/was/Service/WMTS/guest/wmts/G2_MCSBLE_500

Karta informacyjna oddziaływania na środowisko przedsięwzięcia polegającego na zmianie sposobu użytkowania części budynku gospodarczego na część inwentarską przewidzianą dla 26 szt. bydła opasowego = 26 DJP , zmiana obsady w budynku inwentarskim w ramach zwiększenia obsady zwierząt z 90,7 DJP na 156,65 DJP

Tabela nr 4. Wody podziemne.

Kod JCWPd = GW600070		
Cel środowisko JCWPd	Stan chemiczny	Dobry stan chemiczny;
	Stan ilościowy	Dobry stan ilościowy
Ocena ryzyka nieosiągnięcia celów środowiskowych	monitoring	Monitorowana
	Stan chemiczny	Dobry
	Stan ilościowy	Dobry
	Ryzyko nie osiągnięcia celów środowiskowych	Zagrożona związanych z intensywną gospodarką rolną (stosowaniem nawozów, środków ochrony roślin, hodowlą) oraz funkcjonowaniem przemysłu rolno-spożywczego. Brak jednoznacznych podstaw do wskazania bezpośredniej przyczyny zanieczyszczeń.

Rysunek nr 11. Mapa jednolitych części wód podziemnych.



Punktowe źródła zanieczyszczeń.

Głównymi czynnikami sprawczymi punktowych źródeł zanieczyszczeń, mających wpływ na JCWP mogą być:

Karta informacyjna oddziaływania na środowisko przedsięwzięcia polegającego na zmianie sposobu użytkowania części budynku gospodarczego na część inwentarską przewidzianą dla 26 szt. bydła opasowego = 26 DJP, zmiana obsady w budynku inwentarskim w ramach zwiększenia obsady zwierząt z 90,7 DJP na 156,65 DJP

1) Działalność górnicza - Wody powierzchniowe na obszarze działania RZGW Gliwice, a zwłaszcza w części Górnośląskiego Okręgu Przemysłowego, są jednym z bardziej zagrożonych elementów środowiska. Zagrożeniem dla wód powierzchniowych są zasolone wody dołowe dopływające do wód powierzchniowych głównie z kopalń zlokalizowanych w województwie śląskim. W ostatnim okresie niekorzystny wpływ kopalnianych wód zasolonych na jakość wód powierzchniowych ma tendencję malejącą, głównie na skutek deponowania i odprowadzania wód słonych do cieków w sposób kontrolowany, odsalaniu wód i wykorzystywaniu wód słonych do innych celów oraz ograniczania wypływu wód zasolonych. Jednak nadal wody tej części obszaru dorzecza są jednymi z najbardziej zanieczyszczonych. Eksploatacja węgla kamiennego powoduje konieczność intensywnego odwadniania górotworu, zmianę kierunków krążenia wód podziemnych oraz obniżenie zwierciadła wód podziemnych. Likwidacja kopalń węgla kamiennego oraz wypełnianie leja depresji powoduje uruchomienie w górotworze procesów geochemicznych, mających istotny negatywny wpływ na wody podziemne.

2) Zrzuty ścieków komunalnych i przemysłowych - Jednym z podstawowych czynników wpływających na jakość wód powierzchniowych są również zanieczyszczenia zawarte w ściekach komunalnych i przemysłowych. Na obszarze 32 dorzecza Wisły łączna ilość ścieków wymagających oczyszczenia pochodzących z zakładów przemysłowych, ścieków gospodarczych z innych rodzajów działalności człowieka oraz ścieków komunalnych (oszacowano na podstawie danych GUS za 2007 r.), wynosi rocznie ok. 1105,4 mln m³, oczyszczanych tylko mechanicznie jest 292,9 mln m³. Ścieki nieoczyszczone odprowadzane do wód to 78,5 mln m³. Szczególnie w przypadku jezior ścieki z punktowych źródeł zanieczyszczeń to największe zagrożenie jakości ich wód. Biorąc pod uwagę, specyfikę jezior (systemy prawie zamknięte, w których raz wprowadzone zanieczyszczenia wchodzą w obieg materii) systematyczna dostawa nawet niewielkich ilości biogenów ma znaczenie dla jakości wód i powodować może lokalne (w litoralu) niekorzystne zmiany elementów biologicznych, takich jak makrofity, czy makrofauna bezkręgową. Jeziora przez lata zanieczyszczane ściekami oczyszczonymi w niedostatecznym stopniu, nawet po odcięciu źródeł zanieczyszczeń lub wprowadzeniu zaawansowanych technik oczyszczania, z usuwaniem fosforu włącznie, powoli reagują na te zmiany ze względu na wewnętrzne zasilanie biogenami skumulowanymi w zbiorniku przez lata jego zanieczyszczania.

3) Składowiska odpadów - Większość odpadów komunalnych wytworzonych na terenie Polski jest składowana na składowiskach odpadów. Jest to najbardziej rozpowszechniona metoda ich zagospodarowania. Obiekty, jakimi są składowiska odpadów, powinny zatem spełniać odpowiednie wymagania, aby nie nastąpiła ewentualna infiltracja zanieczyszczeń do gruntu i wód powierzchniowych. Nieodpowiednie składowanie odpadów może mieć negatywny wpływ na środowisko wodne. Zagrożeniem dla wód są wody odciekowe pochodzące z niezisolowanych składowisk. Źródłem odcieków ze składowisk jest przesiąkanie wody opadowej przez bryłę wysypiska, a także na niezisolowanych składowiskach dopływ wód powierzchniowych oraz podziemnych powodujących wypłukiwanie i rozpuszczanie powstających produktów rozkładu. Źródłem odcieków jest także woda dostarczana wraz z odpadami oraz pochodząca z rozkładu substancji organicznych. Ilość i skład odcieków zależą głównie od: rodzaju i stopnia rozdrobnienia odpadów, ilości wody infiltrującej, wieku składowiska, techniki składowania. Odcieki z wysypisk wykazują bardzo wysoką mineralizację i charakteryzują się znacznie podwyższonymi parametrami biologicznego i chemicznego zapotrzebowania na tlen (BZT5 i ChZT), wysokimi stężeniami substancji rozpuszczonych, chlorków, siarczanów

Karta informacyjna oddziaływania na środowisko przedsięwzięcia polegającego na zmianie sposobu użytkowania części budynku gospodarczego na część inwentarską przewidzianą dla 26 szt. bydła opasowego = 26 DJP, zmiana obsady w budynku inwentarskim w ramach zwiększenia obsady zwierząt z 90,7 DJP na 156,65 DJP

i związków azotu amonowego. Wszystkie składowiska odpadów winny być zabezpieczone i uszczelnione co zapobiega przedostawaniu się zanieczyszczeń do wód gruntowych. Szczegółowe wymagania dotyczące eksploatacji składowisk oraz stosowanych metod zabezpieczenia przed infiltracją zanieczyszczeń określają stosowne rozporządzenia. Wobec istniejących składowisk 33 niespełniających wymogów ekologicznych prowadzone są prace uszczelniające lub zgodnie z prawem składowiska takie są zamykane i poddawane rekultywacji.

4) Przypadkowe skażenia środowiska gruntowo-wodnego (zidentyfikowane zagrożenia nadzwyczajne – wg raportów o stanie środowiska WIOŚ) Ogólnodostępne dane dotyczące interwencji w przypadku zaistnienia awarii publikowane są na stronie internetowej Głównego Inspektora Ochrony Środowiska <http://www.gios.gov.pl> w następujących dokumentach: • Rejestr poważnych awarii w 2003 roku,

- Rejestr poważnych awarii 2005 roku,
- Rejestr poważnych awarii 2006 roku,
- Rejestr poważnych awarii w 2007 roku,
- Raport o występowaniu poważnych awarii w 2003 roku,
- Raport o występowaniu poważnych awarii w 2004 roku,
- Raport o występowaniu poważnych awarii w 2005 roku,
- Raport o występowaniu poważnych awarii w 2006 roku,
- Raport o występowaniu poważnych awarii w 2007 roku.

W dokumentach tych znajduje się informacja o dacie i miejscu zaistnienia zdarzenia oraz opis zdarzenia i działania podjęte przez Inspekcję Ochrony Środowiska. Poniżej przedstawiono zestawienie liczbowe zarejestrowanych w latach 2003 – 2007 zagrożeń nadzwyczajnych mogących oddziaływać na stan zasobów wodnych.

5) Działalność rolnicza - W strukturze użytkowania gruntów na obszarze dorzecza największy obszar zajmują grunty orne (43 % powierzchni). Lasy i grunty leśne stanowią 5313 tys. ha ogólnej powierzchni tj. 29%. Ponad 10% zajmują łąki rozciągające się na powierzchni 1762 tys. ha oraz sady (sadownictwo, ogrodnictwo i warzywnictwo) o powierzchni 79 tys. ha, których udział w strukturze użytkowania wynosi zaledwie 0,43 %. Zanieczyszczenia związkami azotu ze źródeł rolniczych. Skutkami nieprawidłowo prowadzonej działalności rolniczej jest zanieczyszczenie wód powierzchniowych i podziemnych związkami azotu powodujące proces eutrofizacji wód powierzchniowych, tym samym uniemożliwiając m.in. ich rekreacyjne wykorzystanie czy też dyskwalifikując wody do ich poboru w celu zaopatrzenia ludności w wodę do spożycia. Zanieczyszczenie wód związkami azotu stanowi również zagrożenie dla ekosystemów wodnych i od wód zależnych. Pomimo, że zużycie nawozów sztucznych jako i naturalnych zmniejszyło się w ostatnich latach, to jednak rolnictwo i hodowla nadal generują źródła zanieczyszczeń. Często zdarza się, że pola uprawne przylegają bezpośrednio do brzegów rzek i jezior. Brak bariery ochronnej w postaci pasów zieleni i zadrzewień sprzyja przenikaniu zanieczyszczeń rolniczych do wód. Według informacji z Raportu Ministra Środowiska z realizacji przepisów dyrektywy Rady 91/676/EWG z dnia 12 grudnia 1991 r. dotyczącej ochrony wód przed zanieczyszczeniami powodowanymi przez azotany pochodzenia rolniczego (Dz. Urz. WE L 375 z 31.12.1991, str.1; Dz. Urz. WE Polskie wydanie specjalne rozdz. 15, t. 5, str. 68), na obszarze dorzecza Wisły w okresie 2004 – 2007 funkcjonowało 9 obszarów szczególnie narażonych o łącznej powierzchni 1296,50 km². Na obszarze dorzecza 1025 gospodarstw rolnych (wpisanych do rejestrów gminnych) zostało objętych monitorowaniem w ramach realizacji programów działań w celu ograniczenia zanieczyszczenia wód związkami azotu ze 35 źródeł rolniczych w okresie 2004 - 2008. Po

Karta informacyjna oddziaływania na środowisko przedsięwzięcia polegającego na zmianie sposobu użytkowania części budynku gospodarczego na część inwentarską przewidzianą dla 26 szt. bydła opasowego = 26 DJP, zmiana obsady w budynku inwentarskim w ramach zwiększenia obsady zwierząt z 90,7 DJP na 156,65 DJP

przeprowadzonej weryfikacji wód wrażliwych i OSN w okresie 2008 – 2011 będzie funkcjonować 8 obszarów na powierzchni 1186,47 km². Obowiązujący w Polsce stopień obciążenia azotem pochodzącym ze źródeł rolniczych, nie może przekraczać rocznie 170 kg N/ ha użytków rolnych.

6) Zrzuty ścieków komunalnych z terenów nieobjętych kanalizacją Niekorzystny wpływ na jakość wód na obszarze dorzecza Wisły wywierają również niekontrolowane zrzuty ścieków bytowo - gospodarczych z nieskanalizowanych miejscowości. Skutkiem ich dopływu jest zły stan sanitarny wód oraz zwiększone stężenia substancji biogenych. Na obszarze dorzecza oszacowany łączny ładunek zanieczyszczeń w ściekach nieoczyszczonych, pochodzący od mieszkańców niepodłączonych do kanalizacji przedstawiono w poniższej tabeli. [oszacowano na podstawie danych z GUS, 2007].

W przypadku przedmiotowego przedsięwzięcia możemy mówić o rozproszonych i obszarowych źródłach zanieczyszczeń, których głównym czynnikiem zanieczyszczającym jest rolnictwo oraz ścieki pochodzące od ludności niekorzystającej z systemu kanalizacji sanitarnej.

Dla przedmiotowego przedsięwzięcia przygotowano odpowiednie zabezpieczenia środowiska gruntowo – wodnego aby nie dopuścić do pogorszenia się stanu ekologicznego oraz ryzyka nieosiągnięcia celów środowiskowych.

W celu ograniczenia ryzyka nieosiągnięcia celów środowiskowych zastosowano:

- ścieki powstające w gospodarstwie, magazynowane są i będą w istniejącym zbiorniku bezodpływowym o pojemności 15 m³. Po nagromadzeniu odpowiedniej ilości ścieki są i będą odbierane przez uprawnione podmioty;
- ścieki z mycia urządzeń udojowych, odprowadzane są i będą do zbiornika bezodpływowego o pojemności 30 m³.
- stosowanie nowoczesnych i technicznie sprawnych urządzeń;
- stosowany jest i będzie szczelny system poidel w pełni zautomatyzowany i monitorowany, co zapewni oszczędności zużycia wody;
- odpady niebezpieczne magazynowane są i będą pod wiatą, na szczelnej posadce, wydzielonym do tego celu miejscu;
- cały teren przedsięwzięcia będzie wyposażony w wystarczającą ilość sorbentów oraz materiałów filtracyjnych do przechwytywania ewentualnie powstających wycieków substancji niebezpiecznych. Gospodarka odpadami będzie uregulowana zgodnie z obowiązującą ustawą o odpadach;
- wody opadowe i roztopowe odprowadzane są i będą powierzchniowo na tereny biologicznie czynne w obrębie działki własnej. Obecnie również są odprowadzane po terenach biologicznie czynnych;
- obornik magazynowany jest i będzie na płytach obornikowych wyposażonych w zbiorniki na wody gnojowe jako szczelne – betonowe,
- powstająca gnojowica w budynku, magazynowana będzie w zbiorniku bezodpływowym umieszczonych pod budynkiem.

1.2.10. Obszary wodno błotne, inne obszary o płytkim zaleganiu wód podziemnych, w tym siedliska łęgowe oraz ujścia rzek.

Karta informacyjna oddziaływania na środowisko przedsięwzięcia polegającego na zmianie sposobu użytkowania części budynku gospodarczego na część inwentarską przewidzianą dla 26 szt. bydła opasowego = 26 DJP , zmiana obsady w budynku inwentarskim w ramach zwiększenia obsady zwierząt z 90,7 DJP na 156,65 DJP

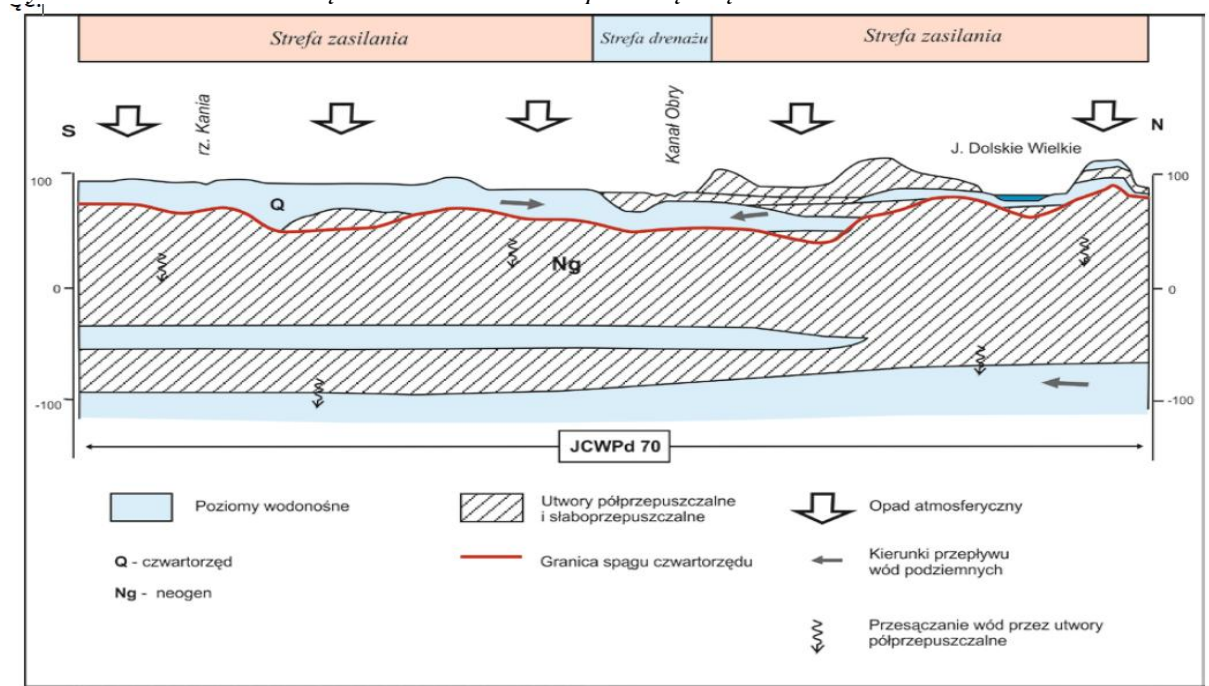
Teren przedsięwzięcia nie jest położony na obszarach wodnołotnych. Brak dokumentacji hydrogeologicznej na omawianym terenie związku z powyższym nie można stwierdzić czy teren znajduje się na obszarach o płytkim zaleganiu wód.

Brak siedlisk lęgowych na omawianym terenie.

Rozpoznanie warunków hydrogeologicznych i jej wielkość jest stosunkowo mało złożony i ma charakter lokalny. Zasilanie warstw wodonośnych pietra czwartorzędowego odbywa się głównie poprzez infiltrację wód opadowych zarówno do warstw pozbawionych izolacji jak i przesączenie poprzez utwory słabo przepuszczalne. Dodatkowo przepływowi wód sprzyjają okna hydrogeologiczne. Drenaż wód tego poziomu następuje przez kanał Obry i jego dopływy.

Piętro neogeńskie (poziom mioceński) zasilany jest poprzez infiltrację wód przez kompleks ilów i glin morenowych z poziomów czwartorzędowych. Drenaż w warunkach naturalnych następuje w dolinach głównych rzek: Warty, Baryczy (poza obszarem JCWPd) i Obry w pradolinie oraz eksploatację ujęć.

Rysunek nr 12. Schemat krążenia wód na terenie przedsięwzięcia



2. Powierzchnia zajmowanej nieruchomości, a także planowanych obiektów oraz dotychczasowy sposób ich wykorzystania i pokrycie nieruchomości szatą roślinną.

Powierzchnia zajmowanej nieruchomości wynosi

Dz. ewid. nr: 4 = 2.8668 ha = 28668 m²

Dz. ewid. nr: 22 = 0,0948 ha = 948 m²

Dz. ewid. Nr 23/1 = 0,2600 ha = 2600 m²

Na terenie przedsięwzięcia znajdują się budynki i budowle o przeznaczeniu i powierzchniach:

- Budynek obory nr 1 o powierzchni zabudowy 925 m²

Karta informacyjna oddziaływania na środowisko przedsięwzięcia polegającego na zmianie sposobu użytkowania części budynku gospodarczego na część inwentarską przewidzianą dla 26 szt. bydła opasowego = 26 DJP , zmiana obsady w budynku inwentarskim w ramach zwiększenia obsady zwierząt z 90,7 DJP na 156,65 DJP

- b) Budynek gospodarczy przeznaczony w części do zmiany sposobu użytkowania nr 2 o powierzchni zabudowy 360 m²
- c) Budynek obory nr 3 o powierzchni zabudowy 408 m²
- d) Budynek mieszkalny o powierzchni zabudowy 117 m²
- e) Budynek gospodarczy o powierzchni zabudowy 390 m²
- f) Silosy na kiszonki o łącznej powierzchni zabudowy 789 m²
- g) Płyty obornikowe o łącznej powierzchni zabudowy 827 m²
- h) Teren utwardzony jako komunikacyjny o powierzchni 1281 m²

Po zrealizowaniu przedsięwzięcia:

Bez zmian.

3. Rodzaj i technologia.

W budynku obory 1. Prowadzony będzie odchów wyłącznie bydła mlecznego. Została wydzielona dojarnia wraz z urządzeniami udojowymi wydzielonej części budynku. Budynek składa się z części legowiskowej o łącznej ilości 59 szt. Wymiary legowisk to:

- pierwszy rząd znajdujący od ściany budynku to 23 legowiska o wymiarach 2,5 m dł x 1,2 m szer.
- drugi rząd składający się z dwóch części legowisk wynoszący w sumie 36 legowisk po 18 szt. na jedną stronę. Wymiar legowiska to 2,3 dł x 1,17 m szer.

Pomiędzy legowiskami znajduje się ganek gnojowy o wymiarach 2,7 m szer. x 27,8 m dł. jako spacerowy. W dalszej części budynku za drugim rzędem legowisk przed stołem paszowym, znajduje się ganek gnojowy jako korytarz spacerowy o wymiarach 3,5 m szer x 36,85 m dł. Za gankiem, znajduje się stół paszowy o wymiarach 4,9 m szer. x 36,85 m dł. Za stołem znajduje się 6 kojce przeznaczonych dla bydła mlecznego w ogólnej liczbie 34 szt. W tym że dwa kojce to kojce z wydzielonymi legowiskami w ogólnej liczbie 12 szt. Pierwszy kojec ma wymiar 6,6 m dł x 5,5 m szer. Drugi kojec 6,6 m dł i 5,5 m szer. Legowiska mają wymiar:

- pierwszy kojec 2,5 m dł x 1,1 m szer.
- drugi kojec 2,5 m dł x 1,1 m szer.

Kolejne kojce w liczbie 4 mają powierzchnię 5,9 m dł x 5,5 m szer

Budynek gospodarczy przeznaczony w części na inwentarski nr 2. Planuje się wydzielić część inwentarską o wymiarach 6,5 m dł x 9 m szer. = 58,6 m². Ścianami bocznymi są tylko ściany po szerokości. Zwierzęta utrzymywane będą tylko w wydzielonej części. System utrzymywania to głęboka ściółka. Stół paszowy stanowić będzie korytarz przejściowy. Zwierzęta utrzymywane grupowo.

Budynek obory nr.3.

Budynek składa się z kilku sektorów . Pierwszy z nich to sektor dla jałówek utrzymywanych na rusztach po 19 miesiąca nie dłużej niż do 7 miesiąca ciąży. Wymiar koja w którym utrzymywane są jałówki to 3,5 m szer. x 5,7 m dł. = 19,95 m². Pod rusztami znajduje się

Karta informacyjna oddziaływania na środowisko przedsięwzięcia polegającego na zmianie sposobu użytkowania części budynku gospodarczego na część inwentarską przewidzianą dla 26 szt. bydła opasowego = 26 DJP , zmiana obsady w budynku inwentarskim w ramach zwiększenia obsady zwierząt z 90,7 DJP na 156,65 DJP

zbiornik na gnojowicę o pojemności 140 m³. Kolejny sektor to sektor utrzymywania cieląt pojedynczo – w kojcach pojedynczych. (9 kojce o wymiarach 1,9 m szer x 1 m dł. = 71,1 m². Kolejne 5 kojce o wymiarach 1,05 m szer. x 1,55 m dł. = 8,13 m². Ogólna liczba cieląt w sektorze to 14 szt. Cielęta utrzymywane na ściółce płytkiej. Kolejny sektor to sektor utrzymywania cieląt w kojcach grupowych. Liczba kójców 3 szt. liczba cieląt 9 szt. Kojce mają różne wymiary. Pierwszy 1,9 m szer. x 3,2 m dł. Drugi to 1,7 m szer. x 3,2 m dł, trzeci 1,8 m szer. x 3,2 m dł. Łączna powierzchnia kójcy = 17,28 m². Zwierzęta utrzymywane są na ściółce płytkiej. Z boku kójcy dla cieląt znajdują się kojce porodowe o wymiarach 3,55m szer. x 5,3 m = 18,81 m². Kojec na ściółce płytkiej. Za sektorami znajduje się korytarz paszowy. Za korytarzem paszowym znajduje się sektor jałówek wieku do 19 miesiąca utrzymywanych na ściółce płytkiej. Jałówki utrzymywane ma legowiskach. Liczba legowisk to 24. Szt. wymiar każdego legowiska to 1,1 m szer. x 2 m dł. Za legowiskami znajduje się korytarz spacerowy o wymiarach 2 m szer, za korytarzem znajduje stół paszowy o wymiarach 2,7 m szer. x 30,50 m dł.

Przygotowywanie i magazynowanie kiszonek.

Kiszonki składowane w silosach kiszonkowych. Soki kiszonkowe magazynowane są w zbiornikach umieszczonych pod płytami. Soki po napełnieniu zbiorników, rozwożone są i będą na arealy uprawowe. Ilość soków możliwe do nawożenia wyniesie nie więcej niż 5 m³/dobę. Nawożenie następować będzie po okresie minimum jednego miesiąca magazynowania.

Ilość tego odcieku zależy od rodzaju zakiszzonego materiału i jego wilgotności oraz od technologii przygotowania kiszonek.

Szacuje się, że produkcja soków kiszonkowych zgodnie z literaturą Andrzej Dobkowski, Kazimierz Staśkiewicz „Budynki dla bydła” Poradnik Warszawa 2008 wynika z zakiszonych zielonek. Na 100 kg zakiszzonej masy powstaje :

- 9,2 dm³ soków kiszonkowych z traw i traw z kończyną
- 8,2 dm³ soków z mieszanki strączkowo – zbożowej
- 26,2 dm³ soków z kukurydzy i liścia buraczanego.

W gospodarstwie kiszone są i będą w dużej mierze :

- kukurydza - 12 t = (1,1 m³)
- trawy 12 t = (0,98 m³)
- wysłodki buraczane – 240 t = (62,88 m³).

Poniżej przedstawia się dane konstrukcyjne silosu kiszonkowego:

- ściany silosów do wysokości 4 m,
- ciężar maszyny ugniatającej do 20 ton,
- bardzo mocna konstrukcja,
- wysoka wytrzymałość na obciążenia,
- łatwość zagęszczania zielonki dzięki bardzo gładkim, rozszerzającym się ku dołowi ścianom,
- płyta denna ma 1% spadek na zewnątrz silosu, w celu odprowadzenia kwaśnych soków kiszonkowych, do zbiornika na kiszonki ścieków.

Karta informacyjna oddziaływania na środowisko przedsięwzięcia polegającego na zmianie sposobu użytkowania części budynku gospodarczego na część inwentarską przewidzianą dla 26 szt. bydła opasowego = 26 DJP , zmiana obsady w budynku inwentarskim w ramach zwiększenia obsady zwierząt z 90,7 DJP na 156,65 DJP

Budynki wyposażone są i będą w :

- wewnętrzną instalację wodną
- wewnętrzną instalację elektryczną wraz z oświetleniem,
- Posadzkę szczelną wykonaną z betonu B 25 izolowaną folią budowlaną.

Wszystkie stoły paszowe oddzielone są i będą od zwierząt przegrodami paszowymi. Rolą przegród paszowych jest przede wszystkim zapobieganie wchodzenia zwierząt na stół paszowy. Przegrody wykonane są w taki sposób aby zwierzę mogło przełożyć przez nie głowę i swobodnie korzystać z paszy. Przegrody paszowe wykonane są i będą z metalu.

Woda doprowadzona jest i będzie do budynków na stanowiska zwierząt do poideł jednomiskowych. Poidła są i będą tak umieszczone aby chronić je przed zanieczyszczeniami przez wystających ponad poidła 40 cm. Woda pobierana będzie z przyłącza gminnego.

Oświetlenie pomieszczeń istniejących.

W omawianym gospodarstwie hodowlanym światło dziennie dostarczane jest i będzie do budynków obór w sposób naturalny, poprzez okna w ścianach. Wieczorem poprzez światło elektryczne.

Żywnienie.

Zadawanie paszy odbywać się będzie ręcznie dzięki wózkowi paszowemu oraz mechanicznie. Ręcznie to budynek obory nr 3, mechanicznie projektowana zmiana i budynek obory nr1. Zadawane pasze będą paszami objętościowymi (gospodarskimi), ale również i paszami treściwymi, po zmieszaniu z paszami podstawowymi. Paszami tymi będą (rośliny, trawy, świeże zielonki).

Wszystkie ww. pasze będą mieszane w wozie paszowym, który to wóz później rozwozić będzie pasze do stołu paszowego, a w przypadku budynku obory istniejącej częściowo inwestor sam będzie rozrzucał paszę, która znajduje się na wózku paszowy.

Silosy na paszę

Na terenie gospodarstwa znajduje się jeden silos na paszę dz. ewid. nr 4 i drugi dz. ewid. nr 23/1 jako stalowy o stożkowy, zamknięty. Pojemność silosu (pierwszego 24 Mg drugiego 12 Mg). Dostawa paszy odbywa się i będzie poprzez hermetyczne podłączenie przewodów podłączeniowych z paszowozu do z silosu.

3.1. Postępowanie z odchodami.

Odchody jako nawozy naturalne, magazynowane będą na dwóch płytach obornikowych, gnojowica w zbiorniku pod budynkiem wody gnojowe w zbiornikach pod płytami obornikowymi. Płyty obornikowe nie będą przykrywane plandekami wodoszczelnymi odpornymi. Po okresie 6 miesięcznym dwa razy w roku, nawóz aplikowany będzie na arealach uprawowych własnych. Nawozem tym będą: Ściółka oraz gnojowica jak i wody gnojowe.

Karta informacyjna oddziaływania na środowisko przedsięwzięcia polegającego na zmianie sposobu użytkowania części budynku gospodarczego na część inwentarską przewidzianą dla 26 szt. bydła opasowego = 26 DJP, zmiana obsady w budynku inwentarskim w ramach zwiększenia obsady zwierząt z 90,7 DJP na 156,65 DJP

Magazynowanie gnojowicy.

Gnojowica, magazynowana będzie w zbiorniku przez okres 6 miesięcy, po czym nastąpi aplikacja nawozowa, jako nawóz na grunty. W gnojowicy nie będą się znajdować wody myjące.

Odbiór gnojowicy i gnojówki ze zbiorników, odbywać się będzie tzw. autem asenizacyjnym – beczkowozem w sposób hermetyczny. Pompa do cieczy zatapialna będzie bezpośrednio w zbiornikach (pompa elektryczna przewoźna, dysza do mieszania gnojowicy czy wód gnojowych, przewód rurowy do nalewania beczkowozu, beczkowóz, zasuwka kanałowa, zbiornik). Po podłączeniu ciśnienie wytwarzane w zbiorniku asenizacyjnym, zaciąga nawozów do beczkowozu.

Celem wyeliminowania odorów podczas odbierania gnojowicy będą zastosowane następujące metody:

- prowadzenie transportu gnojowicy czy gnojówki w szczelnie zamkniętych przewodach
- zastosowanie zamkniętego obiegu gazów przy załadunku beczkowozu
- zastosowanie szczelnego beczkowozu do przewozu nawozów płynnych
- stosowanie dolnego napełniania zbiorników oraz pomp zanurzeniowych dla uniknięcia wzruszania powierzchni cieczy;
- unikanie mieszania lustra cieczy przy napełnianiu i opróżnianiu zbiornika.

Opis konstrukcyjny zbiornika na gnojowicę.

Podstawową zaletą jest to, że nie wymaga żadnych ogniw pośrednich i gnojowica może być odprowadzana bezpośrednio z budynku do zbiornika magazynującego.

Zbiornik wykonany z betonu klasy B 25 (C20/25) o stopniu wodoszczelności W6 i stopniu mrozoodporności F100 – równoważnik C20/20 jest wykonywany w wytwórni uzyskuje się poprzez:

- zapewnienie właściwej kontroli technicznej,
- zastosowanie kruszywa mineralnego o parametrach jak dla betonu szczelnego,
- zastosowanie cementu portlandzkiego CP 35 bez dodatków w ilości minimalnej 300 kg/m³,
- stosowanie betonowanie ścian warstwami o grubości 30 cm z wibrowaniem,
- betonowanie płyty dennej i ścian w sposób ciągły oraz zbrojenie siatkami – zgrzewalnymi z prętów o średnicy 10 mm ze stali ST3SY-b 500 oraz stalą prętową.

Postępowanie z obornikiem.

Na płytach magazynowane będą odchody w postaci obornika. Wysokość na jaką przewiduje się układać nie większa niż 2 m w przymie. Obornik podobnie jak w przypadku gnojowicy czy gnojówki, składowany będzie przez minimum 0,5 roku. Po wymaganym czasie, aplikowany będzie na areale uprawowe własne.

Karta informacyjna oddziaływania na środowisko przedsięwzięcia polegającego na zmianie sposobu użytkowania części budynku gospodarczego na część inwentarską przewidzianą dla 26 szt. bydła opasowego = 26 DJP , zmiana obsady w budynku inwentarskim w ramach zwiększenia obsady zwierząt z 90,7 DJP na 156,65 DJP

Opis konstrukcyjny płyt obornikowych.

- beton co najmniej klasy B 15 o stopniu wodoszczelności W 6 i mrozoodporności F 100 według PN-88/B-6250 z dodatkami środka uszczelniającego Hydrobet w ilości 1,5 % do masy cementu,
- grubość otuliny zbrojenia 4-5 cm w płycie dennej i 3 cm w ścianie.
- W płytach obornikowych należy stosować:
- cement portlandzki CP-35 bez dodatków,
- kruszywo nienasiąkliwe,
- stal zbrojeniową A-0 lub inną o wytrzymałości $R_a \leq 410$ MPa; minimalna średnica stali nośnej w płytach - 8 mm (zalecane większe średnice zbrojenia ze względu na korozję).
- Do zabezpieczeń antykorozyjnych powierzchniowych betonu przewiduje się powłoki bitumiczne np. BITIZOL R + BITIZOL G.

przewidywać dodatkową ochronę powierzchniową betonu. Powierzchnię płyty i ścian należy pokryć powłoką ochronną np. 2 x ABIZOLEM P. lub BITIZOLEM R + G. Teren wokół płyty powinien być utwardzony na szerokości ok. 90 cm brukiem z kamieni polnych lub betonem o spadku min. 2% na zewnątrz. Do uszczelniania styków segmentów płyt i ścian stosuje się taśmę dylatacyjną 0 z PCW lub kit wypełniający trwale plastyczny (np. TIOKIT).

3.2. Minimalne wielkość urządzeń przeznaczonych do magazynowania odchodów.

Obliczenia pojemności minimalnych urządzeń przeznaczonych do magazynowania nawozów dokonano zgodnie z rozporządzeniem Rady Ministrów z dnia 7 lutego 2023r. Poz. 244 w sprawie „Programu działań mających na celu zmniejszenie zanieczyszczenia wód azotanami pochodzącymi ze źródeł rolniczych oraz zapobieganie dalszemu zanieczyszczeniu

Tabela nr 1. Inwentarz przed zrealizowaniem przedsięwzięcia należący do wnioskodawcy i po zrealizowaniu przedsięwzięcia.

Zwierze	Budynek obsada możliwa do obsadzenia w pomieszczeniach. (Płytki ściółka)	
	Szt.	DJP
Buhaj	-	-
Byki do 2 lat (bydło opasowe)	26	26
Krowy	99	99
Jałówki cielne	9	9
Jałówki od 0,5 r do 1 roku	-	-
Jałówki od 1 roku do 2 lat	24	19,2
Cielęta	23	3,45
Łącznie	181	156,65

Karta informacyjna oddziaływania na środowisko przedsięwzięcia polegającego na zmianie sposobu użytkowania części budynku gospodarczego na część inwentarską przewidzianą dla 26 szt. bydła opasowego = 26 DJP , zmiana obsady w budynku inwentarskim w ramach zwiększenia obsady zwierząt z 90,7 DJP na 156,65 DJP

Zbiorniki na Gnojowicę od jałówek po 19 miesiącu	5,8 ¹⁾	C - 1	F-0,8	$X3 = 5,8 \times 1 \times 0,8 \times 9 = 41,76 \text{ m}^3$
--	-------------------	-------	-------	---

Płyty Obornikowe od krów	2,1 ¹⁾	0	0	$X1 = 2,1 \times \text{DJP } 99 = 207,9 \times 10 \% = 228,69 \text{ m}^2$
Płyty Obornikowe od pozostałych zwierząt	2,1	0	0	$X1 = 2,1 \times \text{DJP } 48,65 = 102 \text{ m}^2$
				Łączna powierzchnia = 330,85 m ²
Zbiornik na gnojówkę.	1,4)	0	0	$X1 = 1,4 \times \text{DJP } 147,65 = 206,71 \text{ m}^3$

Jak widać z powyższych obliczeń, istniejące i projektowane urządzenia spełnią wymagania Programu działań mających na celu zmniejszenie zanieczyszczenia wód azotanami pochodzącymi ze źródeł rolniczych oraz zapobieganie dalszemu zanieczyszczeniu z rozporządzeniem Rady Ministrów z dnia 7 lutego 2023r. Poz. 244.

Płyty obornikowe

Na terenie gospodarstwa zlokalizowane są 2 płyty obornikowe, większa o powierzchni 650 m² wraz z zbiornikiem o pojemności 240 m³ na działce ewid. nr 4 oraz mniejsza o powierzchni 177 m² ze zbiornikiem o pojemności do 130 m³ dz. ewid. nr 23/1.

Zbiorniki na gnojowicę

Na terenie przedsięwzięcia, znajduje się jeden zbiornik na gnojowicę o pojemności 140 m³ . Zbiornik znajduje się na dz. ewid. nr 23/1 i służy do magazynowania gnojowicy od jałówek pow. 19 miesiąca życia ale nie dłużej niż do 7 miesiąca życia. Zbiornik znajduje się pod budynkiem inwentarskim.

Ilość odchodów po zrealizowaniu przedsięwzięcia przy maksymalnej obsadzie zwierząt w budynku :

Obliczenia ilości powstających nawozów dokonano zgodnie z rozporządzeniem Rady Ministrów z dnia 7 lutego 2023r. Poz. 244 w sprawie „Programu działań mających na celu zmniejszenie zanieczyszczenia wód azotanami pochodzącymi ze źródeł rolniczych oraz zapobieganie dalszemu zanieczyszczeniu

Karta informacyjna oddziaływania na środowisko przedsięwzięcia polegającego na zmianie sposobu użytkowania części budynku gospodarczego na część inwentarską przewidzianą dla 26 szt. bydła opasowego = 26 DJP , zmiana obsady w budynku inwentarskim w ramach zwiększenia obsady zwierząt z 90,7 DJP na 156,65 DJP

Tabela nr 1. Inwentarz przed zrealizowaniem przedsięwzięcia należący do wnioskodawczyni i po zrealizowaniu przedsięwzięcia.

Zwierze	Budynek obsada możliwa do obsadzenia w pomieszczeniach. (Płytki ściółka)	
	Szt.	DJP
Buhaj	-	-
Byki do 2 lat (bydło opasowe)	26	26
Krowy	99	99
Jałówki cielne	9	9
Jałówki od 0,5 r do 1 roku	-	-
Jałówki od 1 roku do 2 lat	24	19,2
Cielęta	23	3,45
Łącznie	181	156,65

Krówka

99 szt. x 16,2 t/r./szt. = 1603,8 t/r. x 4kgN/r./ = 6415,2 kgN/r.

99 szt. x 8,4 m³/r./szt. = 831,6 m³/r. x 3,8kgN/r./ = 3160,08 kgN/r.

Jałówka od 0,5 do 2 roku

24 szt. x 2,8 t/r./szt. = 67,2 t/r. x 2,8 kgN/r./ = 188,16 kgN/r.

24 szt. x 5,8 m³/r./szt. = 139,2 m³/r. x 2,7 kgN/r./ = 375,84 kgN/r.

Cielęta

23 szt. x 1,6t/r /szt. = 36,8 t/r x 2,8 kgN/r./ = 103,04 kgN/r

23 szt. x 1,4 m³/r /szt. = 32,2 m³/r x 3,2 kgN/r/ = 103,04 kgN/r

Jałówka cielna

9szt. x 16,4 m³/r. /szt. = 147,6 m³/r. x 3,4 kgN/r./ = 501,84 kgN/r.

Bydło opasowe.

26 szt. x 7 t/r./szt. = 182 t/r. x 2,7kgN/r./ = 491,4 kgN/r.

26 szt. x 6,9 m³/r. /szt. = 179,4 m³/r. x 2,9 kgN/r./ = 520,26 kgN/r.

Łączna ilość nawozów:

Obornik = 1889,8 t/r.

Gnojówka – 1182,4 m³/r.

Gnojowica – 147,6 m³/r

Azotu – 11858,82 kgN/r

Obliczenia dla WA.

Krówka

99 szt. x 16,2 t/r./szt. = 1603,8 t/r. x 4kgN/r./ = 6415,2 kgN/r.

99 szt. x 8,4 m³/r./szt. = 831,6 m³/r. x 3,8kgN/r./ = 3160,08 kgN/r.

Karta informacyjna oddziaływania na środowisko przedsięwzięcia polegającego na zmianie sposobu użytkowania części budynku gospodarczego na część inwentarską przewidzianą dla 26 szt. bydła opasowego = 26 DJP , zmiana obsady w budynku inwentarskim w ramach zwiększenia obsady zwierząt z 90,7 DJP na 156,65 DJP

Jałówka od 0,5 do 2 roku

$$24 \text{ szt.} \times 2,8 \text{ t/r./szt.} = 67,2 \text{ t/r.} \times 2,8 \text{ kgN/r./} = 188,16 \text{ kgN/r.}$$

$$24 \text{ szt.} \times 5,8 \text{ m}^3\text{/r./szt.} = 139,2 \text{ m}^3\text{/r.} \times 2,7 \text{ kgN/r./} = 375,84 \text{ kgN/r.}$$

Cielęta

$$23 \text{ szt.} \times 1,6\text{t/r /szt.} = 36,8 \text{ t/r} \times 2,8 \text{ kgN/r./} = 103,04 \text{ kgN/r}$$

$$23 \text{ szt.} \times 1,4 \text{ m}^3\text{/r /szt.} = 32,2 \text{ m}^3\text{/r} \times 3,2 \text{ kgN/r/} = 103,04 \text{ kgN/r}$$

Jałówka cielna

$$9\text{szt.} \times 16,4 \text{ m}^3\text{/r. /szt.} = 147,6 \text{ m}^3\text{/r.} \times 3,4 \text{ kgN/r./} = 501,84 \text{ kgN/r.}$$

Bydło opasowe.

$$52 \text{ szt.} \times 7 \text{ t/r./szt.} = 364 \text{ t/r.} \times 2,7\text{kgN/r./} = 982,8 \text{ kgN/r.}$$

$$52 \text{ szt.} \times 6,9 \text{ m}^3\text{/r. /szt.} = 358,8 \text{ m}^3\text{/r.} \times 2,9 \text{ kgN/r./} = 1040,52 \text{ kgN/r.}$$

Łączna ilość nawozów WA

Obornik = 2071,8 t/r.

Gnojówka = 1361,8 m³/r.

Azotu = 12870,52 kgN/r.

Gnojowicy – 147,6 m³/r

Łączna dla obsady istniejącej

Krówka

$$85 \text{ szt.} \times 16,2 \text{ t/r./szt.} = 1377 \text{ t/r.} \times 4\text{kgN/r./} = 5508 \text{ kgN/r.}$$

$$85 \text{ szt.} \times 8,4 \text{ m}^3\text{/r./szt.} = 714 \text{ m}^3\text{/r.} \times 3,8\text{kgN/r./} = 2713,2 \text{ kgN/r.}$$

Jałówka od 1 do 2 roku

$$21 \text{ szt.} \times 2,8 \text{ t/r./szt.} = 58,8 \text{ t/r.} \times 2,8 \text{ kgN/r./} = 164,64 \text{ kgN/r.}$$

$$21 \text{ szt.} \times 5,8 \text{ m}^3\text{/r./szt.} = 121,8 \text{ m}^3\text{/r.} \times 2,7 \text{ kgN/r./} = 328,86 \text{ kgN/r.}$$

Jałówka od 0,5 do 1 roku

$$29 \text{ szt.} \times 3,6 \text{ t/r./szt.} = 104,4 \text{ t/r.} \times 3,5 \text{ kgN/r./} = 365,4 \text{ kgN/r.}$$

$$29 \text{ szt.} \times 2,4 \text{ m}^3\text{/r./szt.} = 69,6 \text{ m}^3\text{/r.} \times 3,7 \text{ kgN/r./} = 257,52 \text{ kgN/r.}$$

Jałówka cielna

$$1\text{szt.} \times 15,5 \text{ t/r. /szt.} = 15,5\text{t/r.} \times 2,9 \text{ kgN/r./} = 44,95 \text{ kgN/r.}$$

Cielęta

$$14 \text{ szt.} \times 1,6\text{t/r /szt.} = 22,4 \text{ t/r} \times 2,8 \text{ kgN/r./} = 62,72 \text{ kgN/r}$$

$$14 \text{ szt.} \times 1,4 \text{ m}^3\text{/r /szt.} = 19,6 \text{ m}^3\text{/r} \times 3,2 \text{ kgN/r/} = 62,72 \text{ kgN/r}$$

Łączna ilość nawozów:

Obornik = 1578,1 t/r.

Gnojówka – 925 m³/r.

Karta informacyjna oddziaływania na środowisko przedsięwzięcia polegającego na zmianie sposobu użytkowania części budynku gospodarczego na część inwentarską przewidzianą dla 26 szt. bydła opasowego = 26 DJP , zmiana obsady w budynku inwentarskim w ramach zwiększenia obsady zwierząt z 90,7 DJP na 156,65 DJP

Azotu – 9508,01 kgN/r

Tabela nr 5. Porównanie ilości powstających nawozów.

Wartość	Wariant inwestorski	Wariant Alternatywny	Obecna ilość.
	Roczne	Roczne	Roczne
Obornik	1889,8 t/r.	2071,8 t/r.	1578,1 t/r.
Gnojówka	1182,4 m ³ /r.	1361,8 m ³ /r.	925 m ³ /r.
Azot	11858,82 kgN/r	12870,52 kgN/r.	9508,01 kgN/r
Gnojowica	147,6 m ³ /r	147,6 m ³ /r	- m ³ /r

Nawożenie nastąpić będzie od 15 marca do 15 października.

Inwestor jest w posiadaniu 40 ha. Zgodnie z obliczeniami dla wariantu inwestorskiego ilość azotu wynosi 11858,86 kgN/r. czyli ilość arealów potrzebna do nawożenia wyniesie 69,75 ha. Obecna ilość arealów nie wystarczy do nawożenia nawozów naturalnych. Pozostała nawozy zostaną przekazane rolnikom.

4. Ewentualne warianty przedsięwzięcia.

4.1. Wariant proponowany przez wnioskodawcę jako wariant inwestorski racjonalny

Zgodnie z zamierzeniem Inwestora, przedmiotowe przedsięwzięcie polegać ma na zmianie sposobu użytkowania części budynku gospodarczego na część inwentarską przewidzianą dla 26 szt. bydła opasowego = 26 DJP , zmiana obsady w budynku inwentarskim w ramach zwiększenia obsady zwierząt z 90,7 DJP na 156,65 DJP.

Celem przedmiotowego opracowania jest określenie skali oddziaływania: akustycznego, emisji zanieczyszczeń powietrza, ilości powstających odpadów, ścieków jak i ilości zużycia wody; analizowanego przedsięwzięcia, jakie będzie miało miejsce, na etapie jego eksploatacji po zrealizowaniu zamierzenia inwestycyjnego. Z uwagi na fakt, iż oceniana inwestycja stanowi kontynuację już istniejącego gospodarstwa, ocenie poddano oddziaływanie wynikające z docelowego sposobu użytkowania tego gospodarstwa, po zrealizowaniu zamierzenia inwestycyjnego, odrębnie dla każdego z wariantów realizacji przedsięwzięcia dla dz. ewid. nr 23/1; 4; 44 obręb Pogorzałki Wielkie gm. Koźmin Wielkopolski W szczególności, celem opracowania jest określenie wielkości i granic obszarów, na których możliwe jest wystąpienie hałasu i zanieczyszczeń powietrza o poziomach przekraczających poziomy dopuszczalne, określone w treści rozporządzenia Ministra Środowiska w sprawie dopuszczalnych poziomów hałasu w środowisku, dla

Karta informacyjna oddziaływania na środowisko przedsięwzięcia polegającego na zmianie sposobu użytkowania części budynku gospodarczego na część inwentarską przewidzianą dla 26 szt. bydła opasowego = 26 DJP , zmiana obsady w budynku inwentarskim w ramach zwiększenia obsady zwierząt z 90,7 DJP na 156,65 DJP

najbliższych położonych terenów, wymienionych w treści tego rozporządzenia oraz zgodnie z rozporządzeniem Ministra Środowiska z dnia 26 stycznia 2010 r. w sprawie wartości odniesienia dla niektórych substancji w powietrzu (Dz. U. z 2010 r. Nr 16, poz. 87).

Planowane przedsięwzięcie ma na celu, rozszerzenie produkcji bydła poprzez adaptację jednego z budynków gospodarczych zlokalizowanego na dz. ewid. nr 4 – mianowicie w części budynku gospodarczego o powierzchni 6,5 m x 9 m = 58,5 m² na część inwentarską przeznaczoną na odchów bydła opasowego wieku do 2 lat utrzymywanych w systemie głębokiej ściółki. Budynek Przewidziana maksymalna liczba zwierząt nie przekroczy 26 szt. Dodatkowo planuje się modernizację stada bydła w gospodarstwie w dwóch istniejących budynkach inwentarskich.

Obecnie w jednym z budynków dz. ewid. nr 23/1 znajdują się zwierzęta w liczbie 51 szt. Jest to młodzię i krowy zasuszone. Po zrealizowaniu przedsięwzięcia, obsada zwiększy się o 5 szt. zwierząt. Łącznie po zrealizowaniu, w budynku będzie się znajdować 56 zwierząt. W latach poprzednich 2015 została wydana postanowienie o braku przeprowadzenie oceny oddziaływania na środowisko dla sąsiedniego budynku inwentarskiego dz. ewid. nr 4, gdzie obsada maksymalna jaka powinna być w budynku jak i w całym gospodarstwie nie przekroczy 90,7 DJP.

Z wykazu zwierząt z dnia 14.11.2024r. wynika, że gospodarstwo przekroczyło deklarowaną ilość do obsady 113,6 DJP. Przedsięwzięcie przyczyni się nieco do modernizacji zwierząt – zmiany pogłowia stada i zwiększenia stada. Podyktowane zmiany to:

Obsada obecna budynek inwentarski nr. 1 dla którego otrzymano postanowienie:

- 85 krów – 85 DJP
- 1 jałówka cielna – 1 DJP
- 13 jałówek do 2 lat – 10,4 DJP

Budynek inwentarski nr 3.

- 8 jałówek do 2 lat – 6,4 DJP
- 14 cieląt – 2,1 DJP
- 29 jałówek wieku do 1 roku. – 8,7 DJP

Łącznie 150 zwierząt = 118,5 DJP.

Inwentarz po zrealizowaniu przedsięwzięcia jako ostateczny to:

Budynek inwentarski dla którego otrzymano postanowienie:

- 99 krów w tym 71 legowisk na matach legowiskowych oraz 28 grupowo. = 99 DJP utrzymywanych na ściółce płytkiej.

Budynek inwentarski nr 3 dz. ewid. 23/1

- 9 jałówek pow. 19 miesiąca życia ale nie dłużej niż do 7 miesiąca ciąży utrzymywanych bezścielowo na rusztach w liczbie 9 szt. =9DJP
- 14 cieląt w kojcach pojedynczych utrzymywanych na ściółce płytkiej = 2,1 DJP
- 9 cieląt w kojcach grupowych utrzymywanych na ściółce płytkiej = 1,35 DJP
- 24 jałówki wieku do 2 lat utrzymywanych na ściółce płytkiej = 19,2 DJP

Karta informacyjna oddziaływania na środowisko przedsięwzięcia polegającego na zmianie sposobu użytkowania części budynku gospodarczego na część inwentarską przewidzianą dla 26 szt. bydła opasowego = 26 DJP , zmiana obsady w budynku inwentarskim w ramach zwiększenia obsady zwierząt z 90,7 DJP na 156,65 DJP

Część przeznaczona do zmiany sposobu użytkowania budynek dz. ewid. nr 4.

- 26 szt. bydła opasowego = 26 DJP

Łącznie w gospodarstwie inwentarz kształtować będzie się następująco:

Tabela nr 1. Inwentarz przed zrealizowaniem przedsięwzięcia należący do wnioskodawczyni i po zrealizowaniu przedsięwzięcia.

Zwierze	Budynek obsada możliwa do obsadzenia w pomieszczeniach. (Płytki ściółka)	
	Szt.	DJP
Buhaj	-	-
Byki do 2 lat (bydło opasowe)	26	26
Krowy	99	99
Jałówki cielne	9	9
Jałówki od 0,5 r do 1 roku	-	-
Jałówki od 1 roku do 2 lat	24	19,2
Cielęta	23	3,45
Łącznie	181	156,65

Skala przedsięwzięcia, ogranicza się wyłącznie do zmiany sposobu użytkowania części budynku gospodarczego bez jakiegokolwiek budowy, przebudowy, czy nadbudowy. Wzrost zwierząt co do stanu z roku 2015 wynosi 65,95 DJP a co do stanu z dnia 14 listopada 2024r. = 43,05 DJP

Ilości powstających nawozów.

Wartość	Wariant inwestorski
	Roczne
Obornik	1889,8 t/r.
Gnojówka	1182,4 m ³ /r.
Azot	11858,82 kgN/r
Gnojowica	147,6 m ³ /r

Ilości zużycia wody

Wartość	Wariant inwestorski
	Roczne
Woda	4138,3 m ³ /r

Karta informacyjna oddziaływania na środowisko przedsięwzięcia polegającego na zmianie sposobu użytkowania części budynku gospodarczego na część inwentarską przewidzianą dla 26 szt. bydła opasowego = 26 DJP , zmiana obsady w budynku inwentarskim w ramach zwiększenia obsady zwierząt z 90,7 DJP na 156,65 DJP

Ilości wytwarzanych odpadów na etapie :

	WI
Budowy	10,7[Mg]
Funkcjonowania	2,9 [Mg]/r
Likwidacji	4,53 [Mg]

4.2. Wariant Alternatywny.

Ma na celu adaptację budynku gospodarczego na inwentarski tak jak wariantcie wnioskowanym racjonalnym tylko z dwoma sektorami dla bydła opasowego o łącznej powierzchni 117 m² i obsadzie 52 szt. bydła = 52 DJP

Ilości powstających nawozów:

Wartość	Wariant Alternatywny
	Roczne
Obornik	2071,8 t/r.
Gnojówka	1361,8 m ³ /r.
Azot	12870,52 kgN/r.
Gnojowica	147,6 m ³ /r

Ilości zużycia wody

Wartość	Wariant Alternatywny
	Roczne
Woda	4512,7 m ³ /r

Ilości wytwarzanych odpadów na etapie :

	WA
Budowy	10,7 [Mg]
Funkcjonowania	3,7 [Mg]/r
Likwidacji	5,56 [Mg]

Karta informacyjna oddziaływania na środowisko przedsięwzięcia polegającego na zmianie sposobu użytkowania części budynku gospodarczego na część inwentarską przewidzianą dla 26 szt. bydła opasowego = 26 DJP , zmiana obsady w budynku inwentarskim w ramach zwiększenia obsady zwierząt z 90,7 DJP na 156,65 DJP

4.3. Uzasadnienie wybranego wariantu.

Obydwa warianty pod względem usytuowania przedsięwzięcia oraz zaopatrzenia w infrastrukturę techniczną i drogową będzie taki sam. Jedynymi różnicami jest płyta obornikowa i zbiornik na gnojówkę. Wariantie alternatywnym, zbiornik będzie posiadał powierzchnię do 210 m³, płyta do 160 m². Wariantie racjonalnym zbiornik do 30 m³, płyta do 50 m². Różnice te są podyktowane ilością zwierząt. Różnice pomiędzy wariantami występują na każdym etapie funkcjonowania. Porównując ilość powstających nawozów, wariant racjonalny jest bardziej korzystny. Ma mniejszą ilość produkowanych nawozów co przedstawiono w tabeli poniżej.

Tabela nr 6. Porównanie ilości powstających nawozów.

Wartość	Wariant inwestorski	Wariant Alternatywny	Obecna ilość.
	Roczne	Roczne	Roczne
Obornik	1889,8 t/r.	2071,8 t/r.	1578,1 t/r.
Gnojówka	1182,4 m ³ /r.	1361,8 m ³ /r.	925 m ³ /r.

Podobna sytuacja ma się w przypadku zużycia wody.

Tabela nr 7. Porównanie ilości zużycia wody

Wartość	Wariant inwestorski	Wariant Alternatywny	Obecne zużycie wody
	Roczne	Roczne	Roczne
Woda	4138,3 m ³ /r	4512,7 m ³ /r	3475,9 m ³ /r

Pod względem ilości powstających odpadów, wariant alternatywny w porównaniu do wariantu inwestorskiego, zdecydowanie odbiega pod względem ilości wytwarzanych odpadów pod względem ilościowy. Pod względem rodzaju wytwarzanych odpadów jest porównywalna z wariantem inwestorski i obecną ilością oraz rodzajem wytwarzanych odpadów.

Karta informacyjna oddziaływania na środowisko przedsięwzięcia polegającego na zmianie sposobu użytkowania części budynku gospodarczego na część inwentarską przewidzianą dla 26 szt. bydła opasowego = 26 DJP , zmiana obsady w budynku inwentarskim w ramach zwiększenia obsady zwierząt z 90,7 DJP na 156,65 DJP

Tabela nr 8. Porównanie ilości wytwarzanych odpadów na etapie :

	WI	WA	Istniejące
Budowy	10,7[Mg]	10,7 [Mg]	-
Funkcjonowania	2,9 [Mg]/r	3,7 [Mg]/r	2,58 [Mg]/r
Likwidacji	4,53 [Mg]	5,56 [Mg]	4,53 [Mg]

Pod względem ochrony środowiska, wariant racjonalny jest zdecydowanie bardziej korzystny i dlatego podjęto działania by wprowadzić w fazę realizację ten wariant.

5. Przewidywana ilość wykorzystywanej wody, surowców, materiałów, paliw, oraz energii. Rodzaje i przewidywana ilość wprowadzanych do środowiska substancji lub energii przy zastosowaniu rozwiązań chroniących środowisko.

Woda pobierana jest i będzie z istniejącego przyłącza sieci wodociągowej gminnej znajdującej się na omawianej działce. Woda do budynków doprowadzona jest i będzie rurociągiem. Rurociąg wodny poprowadzony jest pod ziemią.

Zwierzęta zaopatrywane są i będą w wodę poprzez poidła miskowe. Poidła miskowe zostaną umieszczone w pobliżu obszaru paszowego, co zapobiega wychlapaniu wody na obszar wypoczynkowy.

5.1. Zapotrzebowanie wody na cele pojenia bydła wariant wnioskowany racjonalny

Zgodnie z rozporządzeniem Ministra Infrastruktury z dnia 14 stycznia 2002 r. w sprawie określenia przeciętnych norm zużycia wody (Dz.U. z 2002 r. nr 8, poz.70). norma wynosi dla bydła wynosi:

Dla cieląt brak wskaźników przyjęto wskaźnik tak jak dla bydła mlecznego do 1 roku. = 1 m³
Mleczne sztuki wyrośnięte 1 zwierzę = 2,1 m³/m.

Jałówki powyżej 1 roku (tak jak dla jałówek i bukatów powyżej 1,5 r. = 1,2 m³

Teoretycznie zużycie wody dla stanu obecnego.

Obliczenia dla krówki

$$Q_m = 85 \text{ szt.} \cdot 2,1 \text{ m}^3/\text{m} = 178,5 \text{ m}^3/\text{m}$$

$$Q_r = 178,5 \text{ m}^3/\text{m} \cdot 12 \text{ m} = 2142 \text{ m}^3/\text{r.}$$

Obliczenia dla jałówek od 1 do 2 lat

$$Q_m = 21 \text{ szt.} \cdot 1,2 \text{ m}^3/\text{m} = 25,2 \text{ m}^3/\text{m}$$

$$Q_r = 25,2 \text{ m}^3/\text{m} \cdot 12 \text{ m} = 302,4 \text{ m}^3/\text{r.}$$

Karta informacyjna oddziaływania na środowisko przedsięwzięcia polegającego na zmianie sposobu użytkowania części budynku gospodarczego na część inwentarską przewidzianą dla 26 szt. bydła opasowego = 26 DJP , zmiana obsady w budynku inwentarskim w ramach zwiększenia obsady zwierząt z 90,7 DJP na 156,65 DJP

Obliczenia dla cieląt

$$Q_m = 14 \text{ szt.} \cdot 1 \text{ m}^3/\text{m} = 14 \text{ m}^3/\text{m}$$

$$Q_r = 14 \text{ m}^3/\text{m} \cdot 12 \text{ m} = 168 \text{ m}^3/\text{r.}$$

Obliczenia dla jałówek od 0,5 do 1 rok

$$Q_m = 29 \text{ szt.} \cdot 1,2 \text{ m}^3/\text{m} = 34,8 \text{ m}^3/\text{m}$$

$$Q_r = 34,8 \text{ m}^3/\text{m} \cdot 12 \text{ m} = 417,6 \text{ m}^3/\text{r.}$$

Obliczenia dla bydła mlecznego = jałówki cielne

$$Q_m = 1 \text{ szt.} \cdot 2,1 \text{ m}^3/\text{m} = 2,1 \text{ m}^3/\text{m}$$

$$Q_r = 2,1 \text{ m}^3/\text{m} \cdot 12 \text{ m} = 25,2 \text{ m}^3/\text{r.}$$

Łączne zużycie wody wyniesie: 3055,2 m³/r

Zapotrzebowanie wody na cele przeciwpożarowe.

Nie można dokładnie określić ilości zużywanej wody na cele przeciwpożarowe ponieważ pożar jest sytuacją awaryjną, której czas trwania oraz rozmiaru przewidzieć nie można.

Zapotrzebowanie na cele bytowe.

W przedmiotowym gospodarstwie nie będą zatrudnieni żadni pracownicy. Gospodarstwo obsługiwane będzie tylko i wyłącznie przez inwestora i jego najbliższą rodzinę.

W gospodarstwie domowym znajduje się do 6 osób. Zużycie wody zostało obliczone zgodnie z rozporządzenia Ministra Infrastruktury w sprawie określenia przeciętnych norm zużycia wody z dnia 14 stycznia 2002 r. (Dz. U. Nr 8, poz.70) nie licząc upadków:

Wodociąg, ubikacje, łazienka, lokalne źródło ciepłej wody (piecyk węglowy, gazowy – gaz z butli, elektryczny, bojler. Zużycie to wynosi od 2,4 m³ do 3 m³/m. Do obliczeń uśredniono to zużycie i wynosi ono 2,7 m³.

$$6 \text{ domowników} \times 2,7 \text{ m}^3/\text{m} = 16,2 \text{ m}^3/\text{m.} \times 12 \text{ m} = 194,4 \text{ m}^3/\text{r}$$

Mycie urządzeń udojowych WI

- Zużycie wody uzależnione jest od wcześniej dokonanych nastaw np. intensywność mycia strzyków, częstotliwość spłukiwania podłogi. Przyjmuje się, że średnio na dobę robot zużywa: 200 l – mycia zasadnicze z wykorzystaniem detergentu, 50 l – mycie strzyków, 370 l – przepłukiwanie kubków udojowych między dojami, mycie kamery, spłukiwanie podłogi.

Obliczenia ilości zużycia wody dla hali udojowej

$$0,62 \text{ m}^3/\text{d} \times 365 \text{ dni} = 226,3 \text{ m}^3/\text{r.}$$

Korytarze przejściowe i gnojownicowe.

Nie będą myte

Karta informacyjna oddziaływania na środowisko przedsięwzięcia polegającego na zmianie sposobu użytkowania części budynku gospodarczego na część inwentarską przewidzianą dla 26 szt. bydła opasowego = 26 DJP , zmiana obsady w budynku inwentarskim w ramach zwiększenia obsady zwierząt z 90,7 DJP na 156,65 DJP

Obszar poczekalni.

Brak.

Łącznie w całym gospodarstwie zużycie wody wariantem inwestorskim jako racjonalnym wyniesie $3475,9 \text{ m}^3/\text{r} = \text{dobowe} = 0,39 \text{ m}^3/\text{d}$, godzinowe $0,016 \text{ m}^3/\text{h}$

Zgodnie z rozporządzeniem Ministra Infrastruktury z dnia 14 stycznia 2002 r. w sprawie określenia przeciętnych norm zużycia wody (Dz.U. z 2002 r. nr 8, poz.70). norma wynosi dla bydła wynosi:

Dla cieląt brak wskaźników przyjęto wskaźnik tak jak dla bydła mlecznego do 1 roku. = 1 m^3
Mleczne sztuki wyrosnięte 1 zwierzę = $2,1 \text{ m}^3/\text{m}$.

Jałówki powyżej 1 roku (tak jak dla jałówek i bukatów powyżej 1,5 r. = $1,2 \text{ m}^3$

Teoretycznie zużycie wody dla wariantu racjonalnego wnioskowanego.

Tabela nr 1. Inwentarz przed zrealizowaniem przedsięwzięcia należący do wnioskodawczyni i po zrealizowaniu przedsięwzięcia.

Zwierze	Budynek obsada możliwa do obsadzenia w pomieszczeniach. (Płytki ściółka)	
	Szt.	DJP
Buhaj	-	-
Byki do 2 lat (bydło opasowe)	26	26
Krowy	99	99
Jałówki cielne	9	9
Jałówki od 0,5 r do 1 roku	-	-
Jałówki od 1 roku do 2 lat	24	19,2
Cielęta	23	3,45
Łącznie	181	156,65

Obliczenia dla cieląt

$$Q_m = 23 \text{ szt.} * 1 \text{ m}^3/\text{m} = 23 \text{ m}^3/\text{m}$$

$$Q_r = 23 \text{ m}^3/\text{m} * 12 \text{ m} = 276 \text{ m}^3/\text{r.}$$

Obliczenia dla bydła mlecznego = jałówki cielne

$$Q_m = 108 \text{ szt.} * 2,1 \text{ m}^3/\text{m} = 226,8 \text{ m}^3/\text{m}$$

$$Q_r = 226,8 \text{ m}^3/\text{m} * 12 \text{ m} = 2721,6 \text{ m}^3/\text{r.}$$

Obliczenia dla jałówek od 0,5 do 2 lat

$$Q_m = 24 \text{ szt.} * 1,2 \text{ m}^3/\text{m} = 28,8 \text{ m}^3/\text{m}$$

$$Q_r = 28,8 \text{ m}^3/\text{m} * 12 \text{ m} = 345,6 \text{ m}^3/\text{r.}$$

Obliczenia dla bydła opasowego

$$Q_m = 26 \text{ szt.} * 1,2 \text{ m}^3/\text{m} = 31,2 \text{ m}^3/\text{m}$$

$$Q_r = 31,2 \text{ m}^3/\text{m} * 12 \text{ m} = 374,4 \text{ m}^3/\text{r.}$$

Karta informacyjna oddziaływania na środowisko przedsięwzięcia polegającego na zmianie sposobu użytkowania części budynku gospodarczego na część inwentarską przewidzianą dla 26 szt. bydła opasowego = 26 DJP , zmiana obsady w budynku inwentarskim w ramach zwiększenia obsady zwierząt z 90,7 DJP na 156,65 DJP

Jest to zużycie maksymalne, które nie uwzględnia upadków. Łącznie roczne zużycie wody wyniesie 3717,6 m³

Zapotrzebowanie wody na cele przeciwpożarowe.

Nie można dokładnie określić ilości zużywanej wody na cele przeciwpożarowe ponieważ pożar jest sytuacja awaryjna, której czas trwania oraz rozmiaru przewidzieć nie można.

Zapotrzebowanie na cele bytowe.

W przedmiotowym gospodarstwie nie będą zatrudnieni żadni pracownicy. Gospodarstwo obsługiwane będzie tylko i wyłącznie przez inwestora i jego najbliższą rodzinę.

W gospodarstwie domowym znajduje się do 6 osób. Zużycie wody zostało obliczone zgodnie z rozporządzenia Ministra Infrastruktury w sprawie określenia przeciętnych norm zużycia wody z dnia 14 stycznia 2002 r. (Dz. U. Nr 8, poz.70) nie licząc upadków:

wodociąg, ubikacje, łazienka, lokalne źródło ciepłej wody (piecyk węglowy, gazowy – gaz z butli, elektryczny, bojler. Zużycie to wynosi od 2,4 m³ do 3 m³/m. Do obliczeń uśredniono to zużycie i wynosi ono 2,7 m³.

$$6 \text{ domowników} \times 2,7 \text{ m}^3/\text{m} = 16,2 \text{ m}^3/\text{m} \cdot 12 \text{ m} = 194,4 \text{ m}^3/\text{r}$$

Mycie urządzeń udojowych WI

- Zużycie wody uzależnione jest od wcześniej dokonanych nastaw np. intensywność mycia strzyków, częstotliwość spłukiwania podłogi. Przyjmuje się, że średnio na dobę robot zużywa: 200 l – mycia zasadnicze z wykorzystaniem detergentu, 50 l – mycie strzyków, 370 l – przepłukiwanie kubków udojowych między dojami, mycie kamery, spłukiwanie podłogi.

Obliczenia ilości zużycia wody dla hali udojowej

$$0,62 \text{ m}^3/\text{d} \times 365 \text{ dni} = 226,3 \text{ m}^3/\text{r}.$$

Korytarze przejściowe i gnojownicowe.

Nie będą myte

Obszar poczekalni.

Brak.

Łącznie w całym gospodarstwie zużycie wody wariantie inwestorskim jako racjonalnym wyniesie 4138,3 m³/r = dobowe = 0,47 m³/d , godzinowe 0,019 m³/h

Teoretycznie zużycie wody dla Wariantu Alternatywnego.

Obliczenia dla cieląt

$$Q_m = 23 \text{ szt.} \cdot 1 \text{ m}^3/\text{m} = 23 \text{ m}^3/\text{m}$$

$$Q_r = 23 \text{ m}^3/\text{m} \cdot 12 \text{ m} = 276 \text{ m}^3/\text{r}.$$

Karta informacyjna oddziaływania na środowisko przedsięwzięcia polegającego na zmianie sposobu użytkowania części budynku gospodarczego na część inwentarską przewidzianą dla 26 szt. bydła opasowego = 26 DJP , zmiana obsady w budynku inwentarskim w ramach zwiększenia obsady zwierząt z 90,7 DJP na 156,65 DJP

Obliczenia dla bydła mlecznego = jałówki cielne

$$Q_m = 108 \text{ szt.} \cdot 2,1 \text{ m}^3/\text{m} = 226,8 \text{ m}^3/\text{m}$$

$$Q_r = 226,8 \text{ m}^3/\text{m} \cdot 12 \text{ m} = 2721,6 \text{ m}^3/\text{r.}$$

Obliczenia dla jałówek od 0,5 do 2 lat

$$Q_m = 24 \text{ szt.} \cdot 1,2 \text{ m}^3/\text{m} = 28,8 \text{ m}^3/\text{m}$$

$$Q_r = 28,8 \text{ m}^3/\text{m} \cdot 12 \text{ m} = 345,6 \text{ m}^3/\text{r.}$$

Obliczenia dla bydła opasowego

$$Q_m = 52 \text{ szt.} \cdot 1,2 \text{ m}^3/\text{m} = 62,4 \text{ m}^3/\text{m}$$

$$Q_r = 62,4 \text{ m}^3/\text{m} \cdot 12 \text{ m} = 748,8 \text{ m}^3/\text{r.}$$

Jest to zużycie maksymalne, które nie uwzględnia upadków. Łącznie roczne zużycie wody wyniesie 4092 m³

Zapotrzebowanie wody na cele przeciwpożarowe.

Nie można dokładnie określić ilości zużywanej wody na cele przeciwpożarowe ponieważ pożar jest sytuacja awaryjna, której czas trwania oraz rozmiaru przewidzieć nie można.

Zapotrzebowanie na cele bytowe.

W przedmiotowym gospodarstwie nie będą zatrudnieni żadni pracownicy. Gospodarstwo obsługiwane będzie tylko i wyłącznie przez inwestora i jego najbliższą rodzinę.

W gospodarstwie domowym znajduje się do 6 osób. Zużycie wody zostało obliczone zgodnie z rozporządzenia Ministra Infrastruktury w sprawie określenia przeciętnych norm zużycia wody z dnia 14 stycznia 2002 r. (Dz. U. Nr 8, poz.70) nie licząc upadków:

wodociąg, ubikacje, łazienka, lokalne źródło ciepłej wody (piecyk węglowy, gazowy – gaz z butli, elektryczny, bojler. Zużycie to wynosi od 2,4 m³ do 3 m³/m. Do obliczeń uśredniono to zużycie i wynosi ono 2,7 m³.

$$6 \text{ domowników} \times 2,7 \text{ m}^3/\text{m} = 16,2 \text{ m}^3/\text{m.} \times 12 \text{ m} = 194,4 \text{ m}^3/\text{r}$$

Mycie urządzeń udojowych WI

- Zużycie wody uzależnione jest od wcześniej dokonanych nastaw np. intensywność mycia strzyków, częstotliwość spłukiwania podłogi. Przyjmuje się, że średnio na dobę robot zużywa: 200 l – mycia zasadnicze z wykorzystaniem detergentu, 50 l – mycie strzyków, 370 l – przepłukiwanie kubków udojowych między dojami, mycie kamery, spłukiwanie podłogi.

Obliczenia ilości zużycia wody dla hali udojowej

$$0,62 \text{ m}^3/\text{d} \times 365 \text{ dni} = 226,3 \text{ m}^3/\text{r.}$$

Korytarze przejściowe i gnojownicowe.

Karta informacyjna oddziaływania na środowisko przedsięwzięcia polegającego na zmianie sposobu użytkowania części budynku gospodarczego na część inwentarską przewidzianą dla 26 szt. bydła opasowego = 26 DJP , zmiana obsady w budynku inwentarskim w ramach zwiększenia obsady zwierząt z 90,7 DJP na 156,65 DJP

Nie będą myte

Obszar poczekalni.

Brak.

Łącznie w całym gospodarstwie zużycie wody wariantie inwestorskim jako racjonalnym wyniesie $4512,7 \text{ m}^3/\text{r} = \text{dobowe} = 0,51 \text{ m}^3/\text{d}$, godzinowe $0,021 \text{ m}^3/\text{h}$

Tabela nr 7. Porównanie ilości zużycia wody

Wartość	Wariant inwestorski	Wariant Alternatywny	Obecne zużycie wody
	Roczne	Roczne	Roczne
Woda	$4138,3 \text{ m}^3/\text{r}$	$4512,7 \text{ m}^3/\text{r}$	$3475,9 \text{ m}^3/\text{r}$

5.2. Gospodarka ściekowe.

Ścieki z gospodarstwa domowego.

W gospodarstwie domowym, będą powstawać ścieki, które kierowane są i będą do istniejącego zbiornika bezodpływowego o pojemności 15 m^3 . Po napełnieniu ścieki są i będą odbierane przez uprawnione podmioty posiadające uprawnienia do odbioru ścieków. Ścieki kierowane są i będą na gminną oczyszczalnię ścieków.

Ścieki bytowe z mycia aparatów udojowych, gromadzone są i będą w zbiorniku bezodpływowym o pojemności 30 m^3 . Nagromadzone ścieki są i będą odbierane przez uprawnione podmioty i transportowane na oczyszczalnię ścieków.

Wody opadowe i roztopowe.

W czasie opadów atmosferycznych na terenie planowanej inwestycji powstawać będą następujące rodzaje wód opadowych i roztopowych.

- wody opadowe i roztopowe, pochodzące z powierzchni utwardzonych,
- wody opadowe i roztopowe pochodzące z powierzchni dachowych,
- wody opadowe i roztopowe pochodzące z terenów nieutwardzonych – terenów zieleni, czynnych biologicznie.

Wody opadowe i roztopowe odprowadzane będą powierzchniowo na tereny biologicznie czynne w obrębie działki własnej. Obecnie również są odprowadzane po terenach biologicznie czynnych.

Obliczenia ilości powstających wód opadowych i roztopowych dla wariantu wnioskowanego i alternatywnego

Brak ogólnych danych co do średniej wieloletnia dla gminy Przygodzice. Do obliczeń przyjęto przedział pomiędzy 517 – 550 mm. Zasoby wodne jako przyjęto, uzupełnia pokrywa śnieżna,

Karta informacyjna oddziaływania na środowisko przedsięwzięcia polegającego na zmianie sposobu użytkowania części budynku gospodarczego na część inwentarską przewidzianą dla 26 szt. bydła opasowego = 26 DJP, zmiana obsady w budynku inwentarskim w ramach zwiększenia obsady zwierząt z 90,7 DJP na 156,65 DJP

średnio 50 dni.

Obliczenia ilości powstających wód opadowych i roztopowych.

Wariant wnioskowany racjonalny.

Powierzchnie zadaszone to: $(2200 \text{ m}^2 \times \text{wsp. } \Psi = 0,95 \text{ dm}^3) \times 130 / 10\,000 = 27,17 \text{ dm}^3/\text{s}$
Powierzchnie utwardzone – $2897 \text{ m}^2 \times \text{wsp. } \Psi = 0,80 \text{ dm}^3) \times 130 / 10\,000 = 30,12 \text{ dm}^3/\text{s}$

Obliczenie średniego współczynnika spływu dla zlewni

$$\Psi = (0,95 + 0,80)/2 = 1,35$$

Obliczenie łącznej powierzchni zlewni

$$2200 + 2897 = 5097 \text{ m}^2$$

Średnio dobową ilość wód opadowych wprowadzanych do terenów biologicznie czynnych.

$$Q_{\text{śrd}} = 1/365 * (0,550 \text{ m}^3/\text{m}^2 * 1,35 * 5097) = 7,56 \text{ m}^3/\text{d}$$

Średnio dobową ilość wód opadowych i roztopowych z terenu dwóch działek wyniesie $7,56 \text{ m}^3/\text{d}$.

Tereny rolne – 27119 m^2 .

Duża powierzchnia terenów rolnych niezbudowanych przyjmie wody opadowe o roztopowe z terenu przedsięwzięcia.

5.2.1. Mycie oraz dezynfekcja.

Pomieszczenia nie będą myte ani też dezynfekowane. Odchów bydła nie wymaga tego typu zabiegów.

5.3. Zanieczyszczenie powietrza w fazie eksploatacji przedsięwzięcia.

Zanieczyszczenia gazowe, powodujące pojawienie się uciążliwości zapachowej, występują najczęściej jako wieloskładnikowe mieszaniny, których dokładny skład chemiczny trudny jest do określenia. Zasadniczo wielkość emisji związków odorotwórczych jest niewielka i nie stanowi zagrożenia dla środowiska, jednak może być uciążliwa z uwagi na koncentrację zapachu. Każda substancja odorotwórcza posiada charakterystyczne minimalne stężenie wyczuwalne przez zmysł powonienia. Dla większości tych substancji próg wyczuwalności zapachowej leży znacznie poniżej wartości stężeń dopuszczalnych w powietrzu określonych odpowiednimi rozporządzeniami. Subiektywność oceny oraz trudność w jednoznacznym określeniu norm zapachowych są przyczyną nieokreślenia norm zapachowych w polskim prawodawstwie.

Próg węchowej wyczuwalności związku chemicznego to stężenie, przy którym zapach staje się wyczuwalny. Zanieczyszczoną próbkę powietrza można wówczas odróżnić węchem od próbki powietrza czystego. Ze względu na zmienność wrażliwości węchu przyjęto, że próg

Karta informacyjna oddziaływania na środowisko przedsięwzięcia polegającego na zmianie sposobu użytkowania części budynku gospodarczego na część inwentarską przewidzianą dla 26 szt. bydła opasowego = 26 DJP , zmiana obsady w budynku inwentarskim w ramach zwiększenia obsady zwierząt z 90,7 DJP na 156,65 DJP

odpowiada sytuacji, gdy prawdopodobieństwo poprawnego wskazania próbki zanieczyszczonej wynosi 0,5. Rozpoznanie zapachu jest możliwe po około dziesięciokrotnym zwiększeniu stężenia związku w powietrzu. Na terenie inwestycji oprócz amoniaku uciążliwości zapachowe mogą być wywoływane przez siarkowodór.

Wariant WIR.

Potencjalne źródła emisji na terenie inwestycji to:

– źródła istniejące:

1. Dwa silosy na kiszonki o powierzchniach łącznej (789 m² m²).
2. 2 płyty obornikowe, większa o powierzchni 650 m² wraz z zbiornikiem o pojemności 240 m³ na działce ewid. nr 4 oraz mniejsza o powierzchni 177 m² ze zbiornikiem o pojemności do 130 m³ dz. ewid. nr 23/1.
3. jeden silos na paszę dz. ewid. nr 4 i drugi dz. ewid. nr 23/1 jako stalowy o stożkowy, zamknięty. Pojemność silosu (pierwszego 24 Mg drugiego 12 Mg).
4. jeden zbiornik na gnojowicę o pojemności 140 m³ . Zbiornik znajduje się na dz. ewid. nr 23/1
5. Pomieszczenia inwentarskie – obsada poniżej
Obsada obecna budynek inwentarski nr. 1 dla którego otrzymano postanowienie:
 - 85 krów – 85 DJP
 - 1 jałówka cielna – 1 |DJP
 - 13 jałówek do 2 lat – 10,4 DJP

Budynek inwentarski nr 3.

- 8 jałówek do 2 lat – 6,4 DJP
- 14 cieląt – 2,1 DJP
- 29 jałówek wieku do 1 roku. – 8,7 DJP

Łącznie 150 zwierząt = 118,5 DJP.

6. Ruch pojazdów z silnikami spalinowymi (dostarczanie paszy - kiszzonek, odbiór mleka, wywóz ściółki, wywóz gnojówki);
7. odbiór gnojowicy - 1 pojazd ciężarowy/h (240 h/rok),
rozwożenie pasz - 2 pojazdy ciężarowe/h (730 h/rok),
układanie i ubijanie kiszonki – 1 pojazd ciężarowy/h (730 h/rok),
Transport wewnętrzny obornika - 2 pojazdy ciężarowe/h (730 h/rok),
Odbiór obornika - 2 pojazdy ciężarowe/h (730 h/rok),
Odbiór odcieków - 1 pojazd ciężarowy/h (360 h/rok),
Transport kiszzonek- 2 pojazdy ciężarowe/h (730 h/rok),
Odbiór ścieków- 1 pojazd ciężarowy/h (360 h/rok),
Odbiór mleka - 1 pojazd ciężarowy/h (360 h/rok),
8. Agregat wyposażony jest w silnik wysokoprężny (agregat standardowy) o mocy znamionowej 14,60 kW, zasilany olejem napędowym.
9. trzy przyzmy kiszzonekowe o powierzchni tymczasowej nie utwardzonej = 714,9 m² stanowiące emitor powierzchniowy jako cały obszar na którym gromadzone będą kiszzoneki.

Karta informacyjna oddziaływania na środowisko przedsięwzięcia polegającego na zmianie sposobu użytkowania części budynku gospodarczego na część inwentarską przewidzianą dla 26 szt. bydła opasowego = 26 DJP , zmiana obsady w budynku inwentarskim w ramach zwiększenia obsady zwierząt z 90,7 DJP na 156,65 DJP

10. kocioł opalany węglem kamiennym (ekogroszkiem) o mocy 25 kW. Kocioł ogrzewa budynek mieszkalny.

– źródła po zrealizowaniu przedsięwzięcia:

11. Dwa silosy na kiszonki o powierzchniach łącznej (789 m² m²).

12. 2 płyty obornikowe, większa o powierzchni 650 m² wraz z zbiornikiem o pojemności 240 m³ na działce ewid. nr 4 oraz mniejsza o powierzchni 177 m² ze zbiornikiem o pojemności do 130 m³ dz. ewid. nr 23/1.

13. jeden silos na paszę dz. ewid. nr 4 i drugi dz. ewid. nr 23/1 jako stalowy o stożkowy, zamknięty. Pojemność silosu (pierwszego 24 Mg drugiego 12 Mg).

14. jeden zbiornik na gnojowicę o pojemności 140 m³ . Zbiornik znajduje się na dz. ewid. nr 23/1

15. Pomieszczenia inwentarskie – obsada poniżej

Tabela nr 1. Inwentarz przed zrealizowaniem przedsięwzięcia należący do wnioskodawcy i po zrealizowaniu przedsięwzięcia.

Zwierze	Budynek obsada możliwa do obsadzenia w pomieszczeniach. (Płytki ściółki)	
	Szt.	DJP
Buhaj	-	-
Byki do 2 lat (bydło opasowe)	26	26
Krowy	99	99
Jałówki cielne	9	9
Jałówki od 0,5 r do 1 roku	-	-
Jałówki od 1 roku do 2 lat	24	19,2
Cielęta	23	3,45
Łącznie	181	156,65

16. Ruch pojazdów z silnikami spalinowymi (dostarczanie paszy - kiszzonek, odbiór mleka, wywóz ściółki, wywóz gnojówki);

- odbiór gnojowicy - 1 pojazd ciężarowy/h (240 h/rok),
- rozwożenie pasz - 2 pojazdy ciężarowe/h (730 h/rok),
- układanie i ubijanie kiszonki – 1 pojazd ciężarowy/h (730 h/rok),
- transport wewnętrzny obornika - 2 pojazdy ciężarowe/h (730 h/rok),
- odbiór obornika - 2 pojazdy ciężarowe/h (730 h/rok),
- odbiór odcieków - 1 pojazd ciężarowy/h (360 h/rok),
- transport kiszzonek- 2 pojazdy ciężarowe/h (730 h/rok),
- odbiór ścieków- 1 pojazd ciężarowy/h (360 h/rok),
- odbiór mleka - 1 pojazd ciężarowy/h (360 h/rok),

17. Agregat wyposażony jest w silnik wysokoprężny (agregat standardowy) o mocy znamionowej 14,60 kW, zasilany olejem napędowym.

18. trzy przyzmy kiszonkowe o powierzchni tymczasowej nie utwardzonej = 714,9 m² stanowiące emitor powierzchniowy jako cały obszar na którym gromadzone będą kiszonki.

19. kocioł opalany węglem kamiennym (ekogroszkiem) o mocy 25 kW. Kocioł ogrzewa budynek mieszkalny.

Karta informacyjna oddziaływania na środowisko przedsięwzięcia polegającego na zmianie sposobu użytkowania części budynku gospodarczego na część inwentarską przewidzianą dla 26 szt. bydła opasowego = 26 DJP , zmiana obsady w budynku inwentarskim w ramach zwiększenia obsady zwierząt z 90,7 DJP na 156,65 DJP

Odory:

Bezpośrednim źródłem zapachu w gospodarstwie są wytwarzane przez zwierzęta odchody. Dlatego miejscem powstawania uciążliwości zapachowej na terenie instalacji są budynki inwentarskie oraz miejsca magazynowanie odchodów zwierzęcych w tym przypadku – budynki inwentarskie.

Użytki rolne na terenie których ma miejsce zagospodarowywanie nawozów naturalnych nie stanowią elementu instalacji.

Na poziomie krajowym brak jest ujednoczonych wskaźników i metodyk obliczeń emisji zapachów z procesu chowu bydła.

Problematyka oddziaływania zapachowego instalacji jest niezwykle skomplikowana. Dotychczasowy brak unormowań prawnych (dopuszczalnych norm) powoduje, brak możliwości jednoznacznego i porównywalnego określenia, na etapie projektowania instalacji do chowu bydła, wielkości emisji substancji złoonych do środowiska i co za tym idzie podejmowania przez organy ochrony środowiska decyzji w zakresie ograniczania wielkości emisji złoonych, jak również możliwości egzekwowania prawa w zwalczaniu ewentualnych przekroczeń poziomów substancji zapachowych w powietrzu.

Dokuczliwe „odczucie zapachu” występuje w przypadku stwierdzenia występowania uzasadnionych protestów, które zgłoszono po uruchomieniu instalacji. Dla istniejącego gospodarstwa nie odnotowano występowania protestów.

Gospodarstwo znajduje się na terenach użytkowanych rolniczo i nie stanowi emitora o dużej uciążliwości zapachowej. Ograniczenie emisji uciążliwych gazów Inwestor osiągnie poprzez:

- stosowanie pomieszczeń, w których zwierzęta utrzymywane są w stanie czystym i suchym

Na podstawie założeń przedstawionych powyżej, stwierdza się, że nie wystąpią przekroczenia wartości dopuszczalnych i odniesienia w zakresie wszystkich rozpatrywanych zanieczyszczeń. Wobec powyższych wniosków nie przewiduje się nadmiernej uciążliwości obiektów dla powietrza atmosferycznego poza terenem przedsięwzięcia.

Agregat prądowórczy.

Na terenie gospodarstwa znajduje się jeden agregat prądowórczy o mocy 16,4 kW napędzany olejem napędowy

5.3.1. Emisje z rozprowadzania odchodów na polach.

Nawożenie arealów będzie następować od 15 marca do 15 października.

Poziom emisji z rozprowadzania obornika i gnojowicy oraz gnojówki, zależy od składu chemicznego oraz sposobu rozprowadzania. Skład odchodów płynnych zależy od metody i czasu magazynowania i od końcowego przetwarzania. Dla uzyskania reprezentatywnych danych o materiale rozprowadzanym na polu, trzeba przeprowadzić wiele analiz chemicznych, między innymi:

Zawartość suchej masy N, P, K, S, Mg; zawartość azotu amonowego i azotanowego oraz azotu z kwasu moczowego. W nawozach organicznych azot występuje w postaci mineralnej

Karta informacyjna oddziaływania na środowisko przedsięwzięcia polegającego na zmianie sposobu użytkowania części budynku gospodarczego na część inwentarską przewidzianą dla 26 szt. bydła opasowego = 26 DJP , zmiana obsady w budynku inwentarskim w ramach zwiększenia obsady zwierząt z 90,7 DJP na 156,65 DJP

i organicznej. Azot mineralny, głównie amonowy jest łatwo dostępny dla roślin i może uwalniać się do powietrza jako amoniak. W glebie następuje konwersja amoniaku do azotu i dalsze straty w wyniku wypłukiwania azotanów i denitryfikacji.

Dwa główne czynniki decydujące o procesie przyswajania azotu z rozprowadzonej na polach

- lotność amoniaku
- wypłukiwanie azotanów z gleby.

5.4. Oddziaływanie na klimat akustyczny.

Tereny zagrożone hałasem, to tereny na których możliwości przekroczenia wartości dopuszczalnych poziomów hałasu, określonych rozporządzeniem Ministra Środowiska z dnia 14 czerwca 2007 r. w sprawie dopuszczalnych poziomów hałasu w środowisku (Dz. U. z 2014 r. poz. 112).

Dopuszczalne wartości równoważnego poziomu dźwięku A w środowisku określa rozporządzenie Ministra Środowiska z dnia 14 czerwca 2007 r. w sprawie dopuszczalnych poziomów hałasu w środowisku (Dz. U. z 2014 r. poz. 112). Klasy terenu, wyróżniane w rozporządzeniu Ministra Środowiska z dnia 14 czerwca 2007 r. w sprawie dopuszczalnych poziomów hałasu w środowisku (Dz. U. z 2014 r. poz. 112) ze względu na sposób zagospodarowania i pełnione funkcje, które występują w otoczeniu przedmiotowego przedsięwzięcia to tereny zabudowy zagrodowej.

Dla terenów zabudowy zagrodowej, zgodnie z rozporządzeniu Ministra Środowiska z dnia 14 czerwca 2007 r. w sprawie dopuszczalnych poziomów hałasu w środowisku (Dz.U. z 2014 r. poz. 112) przyjmuje się dopuszczalne wartości równoważnego poziomu dźwięku A:

- w ciągu 8 najmniej korzystnych godzin dnia kolejno po sobie następujących – 55 dB
- w ciągu 1 najmniej korzystnej godziny nocy – 45 dB.

5.4.1. Faza eksploatacji przedsięwzięcia.

Zgodnie z zamierzeniem Inwestora, przedmiotowe przedsięwzięcie polegać na zmianie sposobu użytkowania części budynku gospodarczego na część inwentarską przewidzianą dla 26 szt. bydła opasowego = 26 DJP , zmiana obsady w budynku inwentarskim nr 1 i 3 w ramach zwiększenia obsady zwierząt z 90,7 DJP na 161,45 DJP. W celu przybliżenia oddziaływania akustycznego danego przedsięwzięcia na najbliższe tereny chronione akustycznie zarówno w porze dnia jak i nocy dokonano:

- wszystkich istniejących i planowanych na terenie gospodarstwa źródeł hałasu, ze szczególnym uwzględnieniem ruchu kołowego na terenie przedsięwzięcia a także przewidywanego wyposażenia i wykorzystania poszczególnych obszarów planowanego obiektu inwentarskiego
- identyfikacji innych elementów nie będących źródłami hałasu ale mogących mieć wpływ na rozkład poziomów hałasu (głównie elementów uznanych za ekrany akustyczne, w tym

Karta informacyjna oddziaływania na środowisko przedsięwzięcia polegającego na zmianie sposobu użytkowania części budynku gospodarczego na część inwentarską przewidzianą dla 26 szt. bydła opasowego = 26 DJP , zmiana obsady w budynku inwentarskim w ramach zwiększenia obsady zwierząt z 90,7 DJP na 156,65 DJP

- przypadku murki oporowe silosów na kiszonkę oraz szereg murowanych budynków gospodarczych, nie stanowiących źródeł hałasu, a także budynku mieszkalnego Inwestora)
- określono lokalizacje i parametry akustyczne (głównie poziomy mocy akustycznej lub poziomy hałasu wewnątrz obiektów kubaturowych) ww. źródeł
 - zdefiniowano charakterystykę (czas eksploatacji w porze dnia i nocy) każdego ze źródeł (grup źródeł) hałasu

Teren inwestycji położony jest w obszarze o charakterze typowo rolniczym, w znacznej odległości od terenów objętych ochroną akustyczną (ponad 100 m) w myśl zapisów Ustawy o ochronie środowiska oraz rozporządzenia Ministra Środowiska w sprawie dopuszczalnych poziomów hałasu w środowisku.

Podstawowymi źródłami hałasu na terenie gospodarstwa po zrealizowaniu planowanej inwestycji będą:

- c) Ruch pojazdów ciężkich (ciężarowych) na terenie gospodarstwa. Ruch pojazdów prowadzony będzie wyłącznie w porze dziennej. Z uwagi na stosunkowo skomplikowany układ komunikacyjny, a także niejednorodną charakterystykę jego eksploatacji, obciążenie poszczególnych wewnętrznych szlaków komunikacyjnych będzie zróżnicowane. Wszystkie pojazdy obsługujące przedmiotowe przedsięwzięcie, po realizacji inwestycji zaliczono do kategorii pojazdów ciężkich. Będą to pojazdy:

- ✓ Realizujące odbiór mleka
 - ✓ Transportujące kiszonkę – transport zewnętrzny – dostawa kiszonki
 - ✓ Rozwożące pasze (kiszonkę)
 - ✓ Odbierające gnojowicę
 - ✓ Transportujące obornik (transport wewnętrzny)
 - ✓ Odbierające obornik oraz odcieki z płyty obornikowej
 - ✓ Odbierające ścieki
-
- odbiór gnojowicy - 1 pojazd ciężarowy/h (240 h/rok),
 - rozwożenie pasz - 2 pojazdy ciężarowe/h (730 h/rok),
 - układanie i ubijanie kiszonki – 1 pojazd ciężarowy/h (730 h/rok),
 - Transport wewnętrzny obornika - 2 pojazdy ciężarowe/h (730 h/rok),
 - Odbiór obornika - 2 pojazdy ciężarowe/h (730 h/rok),
 - Odbiór odcieków - 1 pojazd ciężarowy/h (360 h/rok),
 - Transport kiszzonek- 2 pojazdy ciężarowe/h (730 h/rok),
 - Odbiór ścieków- 1 pojazd ciężarowy/h (360 h/rok),
 - Odbiór mleka - 1 pojazd ciężarowy/h (360 h/rok),

Zgodnie z informacjami przedstawionymi przez Inwestora, nie przewiduje się wariantu eksploatacji, dla którego w ciągu 8 godzin pory dziennej, na terenie gospodarstwa poruszały się będą łącznie wszystkie ww. pojazdy, niezależnie od wariantu realizacji inwestycji.

- d) Manewry pojazdów poruszających się po terenie gospodarstwa. . Manewry te to manewry zatrzymania i startu pojazdów oraz operacje rozładunku i załadunku (kiszonki przy silosach na kiszonkę, gnojowicy, obornika, mleka). Ruch pojazdów

Karta informacyjna oddziaływania na środowisko przedsięwzięcia polegającego na zmianie sposobu użytkowania części budynku gospodarczego na część inwentarską przewidzianą dla 26 szt. bydła opasowego = 26 DJP , zmiana obsady w budynku inwentarskim w ramach zwiększenia obsady zwierząt z 90,7 DJP na 156,65 DJP

oraz wszelkie związane z nim manewry odbywać się będą wyłącznie w porze dziennej.

- ✓ Obiekt inwentarski nr 1. będzie to pośrednie źródło hałasu. Emisja hałasu odbywać się będzie poprzez zewnętrzne przegrody budowlane tego obiektu i wynikać będzie głównie z procesów życiowych inwentarza (hałas bytowy), i rozwożenia pasz wewnątrz obiektu, a także procesów udoju krów i magazynowania mleka. Budynek wykonany w technologii półotwartej, tj. w oparciu o konstrukcję ścian żaluzjowych. Oznacza to, że znaczna część powierzchni ścian może być usunięta z konstrukcji budynku. Podstawowe wyposażenie obiektu inwentarskiego:

- wentylacja naturalna
- żaluzjowe zewnętrzne przegrody budowlane, umożliwiające regulację intensywności przepływu powietrza. Zgodnie z założeniami projektowymi, możliwe będzie całkowite zamknięcie obiektu, jak również całkowite, lub niemal całkowite otwarcie dwóch z czterech zewnętrznych przegród budowlanych ścian. Stałe elementy będą stanowiły jedynie dwie ściany.

Udój i magazynowanie mleka będzie prowadzone w wydzielonej i dedykowanej do tego celu części obiektu. W tej strefie umieszczone zostały aparaty udojowe wraz z oprzyrządowaniem pomocniczym (pompy podciśnienia oraz osprzęt do utrzymywania całości aparatu w czystości). Dodatkowo w tej części usytuowany jest agregat prądotwórczy, który będzie wykorzystywany jedynie w sytuacjach awaryjnych – braku dostawy energii elektrycznej na teren gospodarstwa. Na potrzeby niniejszej karty informacyjnej założono, że część ta stanowić integralną część obiektu hodowlanego. Uwzględniając wszystkie źródła hałasu wewnątrz obiektu, będą to: hałas inwentarza (przyjęto 70 dBA), eksploatacji i konserwacji urządzenia udojowego oraz eksploatacji agregatu chłodniczego na potrzeby magazynowania mleka. Uwzględniono nieprzerwaną eksploatację agregatu prądotwórczego w całym czasie oceny, zarówno w porze dziennej jak i nocnej, pomimo, że agregat ten będzie uruchamiany jedynie w przypadkach przerw w dostawach energii elektrycznej, a także podczas kontroli i konserwacji urządzenia

- ✓ Projektowana obora nr 2. będzie to pośrednie źródło hałasu. Emisja hałasu odbywać się będzie poprzez zewnętrzne przegrody budowlane tego obiektu i wynikać będzie głównie z procesów życiowych inwentarza (hałas bytowy), i rozwożenia pasz wewnątrz obiektu. Obiekt jest wykonany w technologii półotwartej, tj. w oparciu o konstrukcję ścian otwartych i przypomina wiatę. Podstawowe założenia dotyczące wyposażenia planowanego obiektu inwentarskiego:
 - wentylacja naturalna
 - brak zewnętrznych przegród budowlanych, umożliwiające intensywności przepływu powietrza. Stałe elementy będą stanowiły jedynie ściany szczytowe, oraz dach.

- ✓ Obiekt inwentarski nr 3 – budynek w całości murowany. Hałas wewnątrz tego obiektu wynika i będzie wynikał jedynie z obecności inwentarza i mechanicznego rozwożenia pasz. Nie przewiduje się prowadzenia udoju ani magazynowania mleka w tym obiekcie.

Karta informacyjna oddziaływania na środowisko przedsięwzięcia polegającego na zmianie sposobu użytkowania części budynku gospodarczego na część inwentarską przewidzianą dla 26 szt. bydła opasowego = 26 DJP, zmiana obsady w budynku inwentarskim w ramach zwiększenia obsady zwierząt z 90,7 DJP na 156,65 DJP

Mając na uwadze powyższe, a także pozostałe czynniki mające wpływ na wielkość oddziaływania akustycznego gospodarstwa, w celu uwzględnienia sytuacji najbardziej niekorzystnej, teoretycznie możliwej do wystąpienia, dokonano dodatkowych, następujących założeń:

- Hałas bytowy inwentarza wynosi 70 dBA, zarówno w porze dnia jak i w porze nocy. Należy podkreślić, iż zgodnie z najnowszymi publikacjami opisującymi warunki dobrostanu krów mlecznych, hałas bytowy inwentarza w porze dnia jest znacznie niższy niż założony na potrzeby niniejszej dokumentacji, a w porze nocy niemal całkowicie zanika, z uwagi na znaczne ograniczenie aktywności krów.
- Wszystkie urządzenia techniczne na terenie gospodarstwa, zlokalizowane będą wewnątrz wydzielonych części budynków inwentarskich, tj. istniejącego budynku nr 1 (urządzenia udojowe wraz z osprzętem i pompami podciśnienia, urządzenia do chłodzenia mleka i agregat prądowórczy w części przeznaczony do magazynowania mleka) i eksploatowane będą jednocześnie, w warunkach skutkujących największym ich oddziaływaniem na akustyczny stan jakości środowiska. Czas eksploatacji tych urządzeń jest zróżnicowany.
- Ruchome zewnętrzne przegrody budowlane pozostają w całości otwarte przez cały czas funkcjonowania, zarówno w porze dnia jak i w porze nocy. Oznacza to, że izolacyjność akustyczna tych przegród jest istotnie obniżona.
- Poziom mocy akustycznej operacji jazdy pojedynczego pojazdu ciężkiego przyjęty został zgodnie z opracowaniem Instytutu Techniki Budowlanej – Instrukcja nr 338 „Metoda określania emisji i imisji hałasu przemysłowego w środowisku”, jako 100 dBA.
- Na terenie gospodarstwa poruszać się będą głównie pojazdy ciężkie.
- Ruch pojazdów odbywa się jedynie w porze dziennej – czas odniesienia wynosi 8 godzin pory dnia.
- Średnia prędkość pojazdów ciężkich wynosić będzie około 10 km/h.

Mając na uwadze że wszystkie wyżej wymienione czynniki wpływające na poziom hałasu znajdują się obecnie na terenie przedsięwzięcia (planuje się nieznaczny wzrost poziomu hałasu byтового związanego z większą liczbą zwierząt o 31 szt. i wydłużonego czasu rozwożenia pasz czyli zwiększonego jednego pojazdu rozwożącego paszę) – pozostałe źródła hałasu pozostaną bez zmian, na podstawie ww. założeń, a także uwarunkowań w zakresie oddziaływania akustycznego przedmiotowego przedsięwzięcia stwierdza się, że dla aktualnego, faktycznego sposobu zagospodarowania i wykorzystania terenów sąsiednich, realizacja zamierzenia inwestycyjnego i eksploatacja analizowanego gospodarstwa, po jego planowanej zmianie sposobu użytkowania w wariantcie inwestorskim, nie będzie wiązać się z możliwością wystąpienia przekroczeń dopuszczalnych poziomów hałasu w środowisku.

6. Rozwiązania chroniące środowisko,

Przedmiotowa działalność będzie i generuje pewne ilości odpadów niebezpiecznych i innych niż niebezpieczne. Odpady niebezpieczne do momentu odbioru przez uprawnione podmioty będą magazynowane w szczelnych pojemnikach, umieszczonych na zewnątrz budynku pod zadaszeniem zabezpieczonym przed dostępem osób trzecich. Miejsce magazynowania odpadów będzie oznakowane. W celu minimalizacji ilości odpadów trafiających na

Karta informacyjna oddziaływania na środowisko przedsięwzięcia polegającego na zmianie sposobu użytkowania części budynku gospodarczego na część inwentarską przewidzianą dla 26 szt. bydła opasowego = 26 DJP, zmiana obsady w budynku inwentarskim w ramach zwiększenia obsady zwierząt z 90,7 DJP na 156,65 DJP

składowisko należy prowadzić selektywną zbiórkę odpadów, nadających się do ponownego wykorzystania. Cały teren przedsięwzięcia będzie wyposażony w wystarczającą ilość sorbentów oraz materiałów filtracyjnych do przechwytywania ewentualnie powstających wycieków substancji niebezpiecznych. Gospodarka odpadami będzie uregulowana zgodnie z obowiązującą ustawą o odpadach.

W celu ograniczenia emisji hałasu do środowiska, zastosowane będą następujące środki organizacyjno – techniczne:

- stosowanie sprawnych technicznie pojazdów, spełniających normy emisji hałasu do otoczenia,
- dostosowanie ruchu pojazdów na terenie działki do godzin i tras minimalizujących ilość osób narażonych na hałas.

6.1. Środki organizacyjno – techniczne zapobiegające emisji zanieczyszczeń do powietrza.

W celu ograniczenia emisji substancji do powietrza zastosowane zostaną następujące środki organizacyjno – techniczne:

- utrzymywanie pomieszczeń inwentarskich w czystości oraz zapewnienie odpowiedniej temperatury i wilgotności wewnątrz pomieszczeń poprzez sprawny system wentylacji grawitacyjnej,
- zastosowanie energooszczędnego oświetlenia zmniejszającego pobór energii elektrycznej,
- utrzymanie terenów wokół budynków w czystości w celu zapobiegania wtórnej emisji pyłów jak i gazów,
- wypompowywanie ścieków, gnojówki, wywożenie obornika, w warunkach gdzie wiatry nie będą uciążliwe dla zabudowy mieszkaniowej.

6.2. Metoda zapobiegania powstawania przyszłej uciążliwości zapachowej

Metodą zapobiegania powstawania przyszłej uciążliwości zapachowej może być prowadzona poprzez przegląd stosowanych surowców i materiałów, które będą używane w procesie produkcyjnym pod kątem ich oddziaływania odorowego. Metodami stosowanymi celem ograniczenia będzie

- prowadzenie regularnych przeglądów i konserwacji uszczelnień, szczególnie na rurociągach, pompach i innych potencjalnych źródłach emisji substancji zapachowo - czynnych;
- stosowanie materiałów o niskiej uciążliwości zapachowej - zastąpienie stosowanych w procesie technologicznym materiałów lub surowców materiałami powodującymi mniejszą emisję substancji zapachowych;
- zastosowanie zamkniętego obiegu gazów przy rozładunku i załadunku zbiorników z cieczami o intensywnym zapachu;
- stosowanie zamkniętego szczelnego zbiornika.
- Przykrywanie obornika podczas transportu

Karta informacyjna oddziaływania na środowisko przedsięwzięcia polegającego na zmianie sposobu użytkowania części budynku gospodarczego na część inwentarską przewidzianą dla 26 szt. bydła opasowego = 26 DJP, zmiana obsady w budynku inwentarskim w ramach zwiększenia obsady zwierząt z 90,7 DJP na 156,65 DJP

Teren inwestycji nie jest wpisany do rejestru, zawierającego informację o terenach zagrożonych ruchami masowymi ziemi. W czasie eksploatacji nie będzie zachodzić negatywne oddziaływanie na jakość powierzchni ziemi.

Budowa zbiornika na ścieki bytowe, gnojówkę jak i kanałów gnojowniczych.

Zbiorniki wykonane z betonu klasy B 25 (C20/25) o stopniu wodoszczelności W6 i stopniu mrozoodporności F100 – równoważnik C20/20 jest wykonywany w wytwórni uzyskuje się poprzez:

- zapewnienie właściwej kontroli technicznej,
- zastosowanie kruszywa mineralnego o parametrach jak dla betonu szczelnego,
- zastosowanie cementu portlandzkiego CP 35 bez dodatków w ilości minimalnej 300 kg/m³,
- stosowanie betonowanie ścian warstwami o grubości 30 cm z wibrowaniem,
- betonowanie płyty dennej i ścian w sposób ciągły oraz zbrojenie siatkami – zgrzewalnymi z prętów o średnicy 10 mm ze stali ST3SY-b 500 oraz stalą prętową.

Wybieranie ścieków ze zbiorników odbywa się i odbywać się będzie mechanicznie.

Pompa zatapialna jest bezpośrednio w zbiorniku wód gnojowych (pompa elektryczna przetożna, dysza do mieszania ścieków), przewód rurowy do nalewania beczkowitzu, beczkowitz, zasuwa kanałowa).

7. Transgraniczne oddziaływanie na środowisko.

Usytuowanie przedsięwzięcia w centralno - wschodniej części kraju, ograniczona skala prowadzonych procesów oraz brak ponadnormatywnych oddziaływań poza granicami nieruchomości eliminuje całkowicie możliwość wystąpienia trans granicznego oddziaływania na środowisko.

8. Obszary podlegające ochronie na podstawie ustawy z dnia 16 kwietnia 2004 r. o ochronie przyrody, znajdujące się w zasięgu znaczącego oddziaływania przedsięwzięcia.

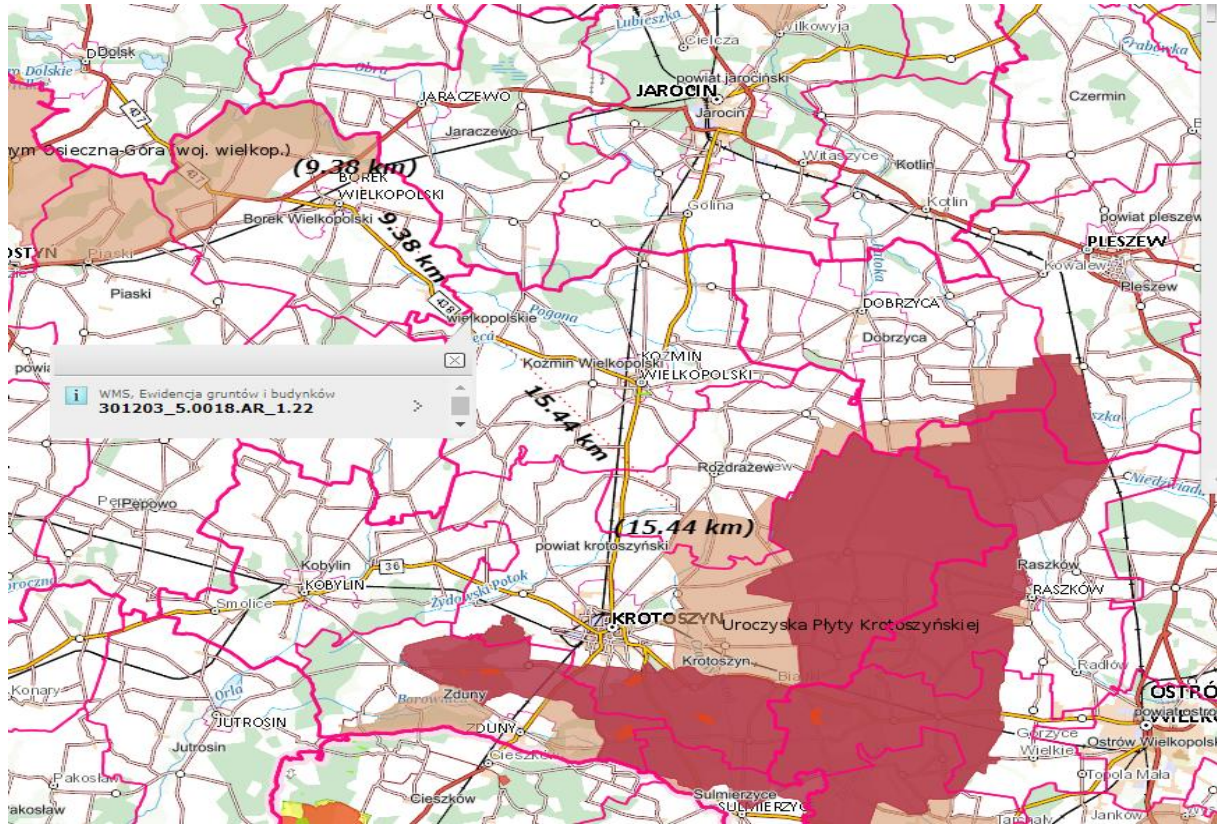
Planowane przedsięwzięcie nie będzie realizowane na obszarach chronionego krajobrazu ani na obszarach Natura 2000.

Najbliższe obszary Natura 2000 oraz obszary chronionego krajobrazu znajdują się:

- w odległości około 15,44 km Obszar Natura 2000 o nazwie Uroczyska Płyty Krotoszyńskiej
- w odległości około 9,38 km Krzywińsko – Osiecki wraz z zadrzewieniami generała Dezyderego Chłapowskiego i kompleksem leśnym Osieczna – Góra

Karta informacyjna oddziaływania na środowisko przedsięwzięcia polegającego na zmianie sposobu użytkowania części budynku gospodarczego na część inwentarską przewidzianą dla 26 szt. bydła opasowego = 26 DJP , zmiana obsady w budynku inwentarskim w ramach zwiększenia obsady zwierząt z 90,7 DJP na 156,65 DJP

Rysunek nr 5. lokalizacja przedsięwzięcia względem najbliższych obszarów chronionych.



9. Przewidywana ilość i rodzaj wytwarzanych odpadów oraz ich wpływ na środowisko.

9.1 Faza budowy.

W trakcie realizacji inwestycji powstawać mogą odpady związane z prowadzeniem prac budowlanych, tj.:

roboty ziemne, murarskie, konstrukcyjne, instalacyjne.

Do odpadów tych należy:

Odpady niebezpieczne:

13 01 10* - mineralne oleje hydrauliczne niezawierające związków chlorowcoorganicznych – powstające w ilości około 0,1 Mg/rok

13 02 05* - mineralne oleje silnikowe, przekładniowe i smarowe niezawierające związków chlorowcoorganicznych – powstające w ilości około 0,1 Mg/rok.

15 02 02* - tkaniny do wycierania, ubrania ochronne – powstające w ilości około 0,1 Mg/rok,

15 01 10* - opakowania zawierające pozostałości substancji niebezpiecznych lub nimi zanieczyszczone – powstające w ilości około 0,1 Mg/ rok.

Karta informacyjna oddziaływania na środowisko przedsięwzięcia polegającego na zmianie sposobu użytkowania części budynku gospodarczego na część inwentarską przewidzianą dla 26 szt. bydła opasowego = 26 DJP , zmiana obsady w budynku inwentarskim w ramach zwiększenia obsady zwierząt z 90,7 DJP na 156,65 DJP

Odpady inne niż niebezpieczne

17 01 07 – zmieszane odpady z betonu, gruzu ceglanego, odpadowych materiałów ceramicznych i elementów wyposażenia inne niż wymienione w 17 01 06 – powstające w ilości około 10,0 Mg/rok

17 04 05 – żelazo i stal – powstające w ilości około 1,0 Mg/rok

17 04 11 – kable inne niż wymienione w 17 04 10 – powstające w ilości około 0,1 Mg/rok

17 09 04 – zmieszane odpady z budowy, remontów i demontażu inne niż wymienione w 17 09 01, 17 09 02 i 17 09 03 – powstające w ilości około 10, 0 Mg/rok

20 03 01 – niesegregowane odpady komunalne – powstające w ilości około 0,1 Mg/ rok.

Odpady inne niż niebezpieczne

17 01 07 – zmieszane odpady z betonu, gruzu ceglanego, odpadowych materiałów ceramicznych i elementów wyposażenia inne niż wymienione w 17 01 06 – powstające w ilości około 10,0 Mg/rok

17 04 05 – żelazo i stal – powstające w ilości około 0,8 Mg/rok

17 04 11 – kable inne niż wymienione w 17 04 10 – powstające w ilości około 0,08 Mg/rok

17 09 04 – zmieszane odpady z budowy, remontów i demontażu inne niż wymienione w 17 09 01, 17 09 02 i 17 09 03 – powstające w ilości około 8, 0 Mg/rok

20 03 01 – niesegregowane odpady komunalne – powstające w ilości około 0,08 Mg/ rok.

9. 2. Faza eksploatacji.

Tabela 8. Odpady niebezpieczne w fazie funkcjonowania.

Rodzaj Odpadu	Kod odpadu	Sposób postępowania	Przewidywana ilość odpadu Mg rok		
			Odpady Istniej.	Wariant I.	Wariant Alt.
Zwierzęta padłe i ubite oraz odpadowa tkanka zwierzęca wykazująca właściwości niebezpieczne	02 01 81*	Zwierzęta padłe trzymane będą w wydzielonej części istniejącego i projektowanego budynku. Padlina przetrzymywana będzie do 12 godzin. Po wymaganym czasie, padlina odbierana będzie przez firmy utylizujące..	1,4	1,5	1,6
Zużyte urządzenia zawierające niebezpieczne elementy inne niż wymienione w 16 02 09 do 16 02 12	16 02 13*	Zużyte urządzenia zawierające niebezpieczne elementy, tj. żarówki energooszczędne, świetlówki, magazynowane będą w szczelnym pojemniku. Zabezpieczone będą przed stłuczeniem. Pojemnik umieszczony będzie na zewnątrz budynku pod zadaszeniem (wiata na odpady). Odpady te oddawane będą do specjalistycznego punktu handlowego w momencie zakupu nowego towaru. Powstanie tego rodzaju odpadu można ograniczyć poprzez stosowanie żarówek o lepszej wydajności.	0,18	0,20	0,30
Łącznie			1,58	1,7	1,9

Karta informacyjna oddziaływania na środowisko przedsięwzięcia polegającego na zmianie sposobu użytkowania części budynku gospodarczego na część inwentarską przewidzianą dla 26 szt. bydła opasowego = 26 DJP , zmiana obsady w budynku inwentarskim w ramach zwiększenia obsady zwierząt z 90,7 DJP na 156,65 DJP

Tabela 9. Odpady inne niż niebezpieczne w fazie funkcjonowania.

Rodzaj Odpadu	Kod odpadu	Sposób postępowania	Przewidywana ilość odpadu Mg/r		
			0,3	0,4	0,5
Opakowania z papieru i tektury	15 01 01	Odpady te gromadzone będą w pomieszczeniu przewidzianym do tego celu w odpowiednim pojemniku. Czas magazynowania tego rodzaju odpadu będzie nie dłuższy niż 1 rok. Po uzbieraniu ekonomicznie uzasadnionej ilości przekazywane będzie do punktu skupu surowców wtórnych. Odpad przeznaczony do odzysku.	0,3	0,4	0,5
Opakowania z tworzyw sztucznych	15 01 02	Odpady te gromadzone będą na zewnątrz budynku pod wiatą w odpowiednim pojemniku. Czas magazynowania tego rodzaju odpadu będzie nie dłuższy niż 1 rok. Po uzbieraniu ekonomicznie uzasadnionej ilości przekazywane będą do punktu skupu surowców wtórnych.	0,2	0,3	0,4
Opakowania z metali	15 01 04	Odpady te gromadzone będą na zewnątrz budynku pod wiatą (zadaszeniem) w odpowiednim pojemniku. Czas magazynowania tego rodzaju odpadu będzie nie dłuższy niż 3 lata. Po uzbieraniu ekonomicznie uzasadnionej ilości przekazywane będą do punktu skupu surowców wtórnych. Odpad przeznaczony do odzysku.	0,2	0,2	0,3
Sorbenty, materiały filtracyjne tkaniny do wycierania (np. szmaty, ścierki) i ubrania ochronne inne niż wymienione w 15 02 02	15 02 03	Sorbenty i materiały filtracyjne, tkaniny do wycierania i ubrania magazynowane będą w opisanym kontenerze zabezpieczonym przed wpływem czynników atmosferycznych, umieszczonych na zewnątrz budynku pod wiatą (zadaszeniem). Czas magazynowania tego rodzaju odpadu będzie nie dłuższy niż 1 rok. Przekazywane będą firmie posiadającej odpowiednie zezwolenia odpad przeznaczony do odzysku.	0,1	0,1	0,2
Zużyte urządzenia inne niż wymienione w 16 02 09 do 16 02 13	16 02 14	Zużyte urządzenia nie zawierające niebezpiecznych elementów. Pojemnik do magazynowania umieszczony będzie na zewnątrz budynku pod wiatą (zadaszeniem). Czas magazynowania tego rodzaju odpadu będzie nie dłuższy niż 1 rok. Odpady te oddawane będą do specjalistycznego punktu handlowego w momencie zakupu nowego towaru.	0,2	0,2	0,4
Łącznie			1	1,2	1,8

Karta informacyjna oddziaływania na środowisko przedsięwzięcia polegającego na zmianie sposobu użytkowania części budynku gospodarczego na część inwentarską przewidzianą dla 26 szt. bydła opasowego = 26 DJP , zmiana obsady w budynku inwentarskim w ramach zwiększenia obsady zwierząt z 90,7 DJP na 156,65 DJP

9.3. Faza likwidacji.

Tabela nr 10. Odpady niebezpieczne w fazie likwidacji.

Rodzaj Odpadu	Kod odpadu	Sposób postępowania	Przewidywana ilości odpadu [Mg]		
Zwierzęta padłe i ubite z konieczności oraz odpadowa tkanka zwierzęca wykazująca właściwości niebezpieczne	02 01 81*	likwidacja odbywać się będzie po sprzedaży zwierząt do uboju	-	-	-
Mineralne oleje hydrauliczne niezawierające związków chlorowcoorganicznych	13 01 10*	Oleje hydrauliczne powstające z pojazdów i maszyn pracujących przy rozbiórce budynku przekazywane będą upoważnionej firmie posiadającej odpowiednie uprawnienia w celu dalszego postępowania	0,6	0,6	0,7
Mineralne oleje silnikowe przekładniowe i smarowe niezawierające związków chlorowcoorganicznych	13 02 05*	Oleje silnikowe, przekładniowe i smarowe powstające z pojazdów i maszyn pracujących przy rozbiórce budynku przekazywane będą upoważnionej firmie posiadającej odpowiednie uprawnienia, odpad przeznaczony do odzysku, jeżeli nie jest to możliwe to do odzysku R 14 (po uprzednim przeprowadzeniu przetwarzania metodą R 15, podczas której zostaną usunięte zanieczyszczenia) lub unieszkodliwienia D 5	0,4	0,4	0,5
Inne oleje silnikowe, przekładniowe i smarowe	13 02 08*	Oleje silnikowe, przekładniowe i smarowe powstające z pojazdów i maszyn pracujących przy rozbiórce budynku przekazywane będą upoważnionej firmie posiadającej odpowiednie uprawnienia, odpad przeznaczony do odzysku, jeśli nie jest to możliwe to do odzysku R 14 (po uprzednim przeprowadzeniu przetwarzania metodą R 15, podczas której zostaną usunięte zanieczyszczenia) lub unieszkodliwienia D 5	0,4	0,4	0,5
Sorbenty materiały filtracyjne (w tym filtry olejowe nie ujęte w innych grupach), tkaniny do wycierania (np. szmaty, ścierki) i ubrania ochronne zanieczyszczone substancjami niebezpiecznymi (np. PCB)	15 02 02*	Sorbenty materiały filtracyjne, tkaniny do wycierania i ubrania przekazywane będą firmie posiadającej odpowiednie uprawnienia. Odpad przeznaczony do odzysku lub unieszkodliwiania.	0,6	0,6	0,7
Zużyte urządzenia zawierające niebezpieczne elementy inne niż wymienione w 16 02 09 do 16 02 12	16 02 13*	Zużyte urządzenia zawierające niebezpieczne elementy tj. żarówki energooszczędne, świetlówki oddawane będą do specjalistycznej firmy. Odpad przeznaczony jest do	0,4	0,4	0,5

Karta informacyjna oddziaływania na środowisko przedsięwzięcia polegającego na zmianie sposobu użytkowania części budynku gospodarczego na część inwentarską przewidzianą dla 26 szt. bydła opasowego = 26 DJP , zmiana obsady w budynku inwentarskim w ramach zwiększenia obsady zwierząt z 90,7 DJP na 156,65 DJP

		unieszkodliwiania.			
Łącznie			2,4	2,4	2,9

Tabela nr 11. Odpady inne niż niebezpieczne w fazie likwidacji.

Rodzaj Odpadu	Kod odpadu	Sposób postępowania	Przewidywana ilości odpadu Mg/rok		
Opakowania z papieru i tektury	15 01 01	Odpady przekazywane będą do punktu skupu surowców wtórnych. Odpad przeznaczony do odzysku	0,8	0,8	0,9
Sorbenty materiały filtracyjne, tkaniny do wycierania (np. szmaty, ścierki) i ubrania ochronne inne niż wymienione w 15 02 02	15 02 03	Sorbenty materiały filtracyjne, tkaniny do wycierania i ubrania przekazywane będą firmie posiadającej odpowiednie uprawnienia. Odpad przeznaczony do odzysku lub unieszkodliwiania.	0,3	0,3	0,4
Zużyte opony	16 01 03	Zużyte opony przekazywane będą firmie posiadającej odpowiednie uprawnienia. Odpad przeznaczony do odzysku.	0,030	0,030	0,060
Odpady betonu oraz gruz betonowy z rozbiórki i remontów	17 01 01	Odpady te odbierane będą przez firmę posiadającą odpowiednie uprawnienia. Odpad przeznaczony do odzysku.	brak prawidłowego określenia na etapie karty informacyjnej.		
Zmieszane odpady z betonu, gruzu ceglanego, odpadów ceramicznych i elementów wyposażenia inne niż wymienione w 17 01 06	17 01 07	Odpady te odbierane będą przez firmę posiadającą odpowiednie uprawnienia. Odpad przeznaczony do odzysku	brak dokładnego określenia na etapie karty informacyjnej.		
Szkło	17 02 02	Przekazywany będzie do punktu skupu surowców wtórnych.	brak wiarygodnego określenia na etapie karty informacyjnej.		
Tworzywa sztuczne	17 02 03	Tworzywa sztuczne przekazywane będą do punktu skupu surowców wtórnych. Odpad przeznaczony do odzysku.	0,7	0,7	0,8
Żelazo i stal	17 04 05	Żelazo i stal przekazywany będzie do punktu skupu surowców wtórnych.	brak wiarygodnego określenia na etapie karty informacyjnej.		
Zmieszane odpady z budowy, remontów i demontażu inne niż wymienione w 17 09 01, 17 09 02 i 17 09 03	17 09 04	Odpady te odbierane będą przez firmę posiadającą odpowiednie uprawnienia. Odpad przeznaczony do odzysku.	brak wiarygodnego określenia na etapie karty informacyjnej.		

Karta informacyjna oddziaływania na środowisko przedsięwzięcia polegającego na zmianie sposobu użytkowania części budynku gospodarczego na część inwentarską przewidzianą dla 26 szt. bydła opasowego = 26 DJP , zmiana obsady w budynku inwentarskim w ramach zwiększenia obsady zwierząt z 90,7 DJP na 156,65 DJP

Niesegregowane odpady komunalne	20 03 01	Odpady komunalne przekazywane będą firmie posiadającej odpowiednie uprawnienia. Odpady przeznaczone do unieszkodliwiania.	0,4	0,4	0,5
Łącznie			2,13	2,13	2,66

Tabela nr 12. Porównanie ilości wytwarzanych odpadów na etapie :

	WI	WA	Istniejące
Budowy	10,7[Mg]	10,7 [Mg]	=
Funkcjonowania	2,9 [Mg]/r	3,7 [Mg]/r	2,58 [Mg]/r
Likwidacji	4,53 [Mg]	5,56 [Mg]	4,53 [Mg]

Miejsce powstawania odpadów w fazie budowy.

W czasie budowy odpady magazynowane będą na terenie przedsięwzięcia w wydzielonym miejscu w beczkach lub skrzyniach.

Miejsce powstawania odpadów w fazie eksploatacji.

W trakcie eksploatacji odpady powstawać będą na terenie przedmiotowej działki.

Miejsce powstawania odpadów w fazie likwidacji.

W trakcie likwidacji odpady powstawać będą na terenie placu rozbiórki oraz jego zapleczu.

Miejsce /sposoby magazynowania odpadów w fazie eksploatacji.

Czasowe magazynowanie odbywać się będzie z zachowaniem zasad ochrony środowiska w odpowiednio do tego celu przystosowanych, opisanych (kodem i rodzajem odpadu) kontenerach lub pojemnikach.

- Zużyty sprzęt elektryczny i elektroniczny magazynowany będzie w oryginalnych opakowaniach na zewnątrz budynku pod zadaszeniem. Miejsce zabezpieczone poprzez wykonanie siatki ogrodzeniowej.
- Zużyte urządzenia zawierające niebezpieczne elementy, tj.: żarówki energooszczędne, świetlówki, magazynowane będą w szczelnym pojemniku. Zabezpieczone zostaną przed stłuczeniem. Pojemnik umieszczony będzie na zewnątrz budynku pod zadaszeniem. Miejsce zabezpieczone poprzez wykonanie siatki ogrodzeniowej.
- Odpady komunalne magazynowane będą w odpowiednim, opisanym pojemniku.
- Zużyte opakowania po lekach i szczepionkach wytwarzanych przez lekarza weterynarii, który sprawował będzie nadzór na terenie przedmiotowego gospodarstwa, zabierane będą bezpośrednio przez lekarza.
- Zwierzęta padłe znajdować się będą do 12 godzin w oborze. Po wymaganym czasie odbierane będą przez uprawnione podmioty mające stosowne pozwolenia na dalsze postępowanie tego typu odpadem.

Karta informacyjna oddziaływania na środowisko przedsięwzięcia polegającego na zmianie sposobu użytkowania części budynku gospodarczego na część inwentarską przewidzianą dla 26 szt. bydła opasowego = 26 DJP, zmiana obsady w budynku inwentarskim w ramach zwiększenia obsady zwierząt z 90,7 DJP na 156,65 DJP

Miejsce /sposoby magazynowania odpadów w fazie likwidacji.

Odpady powstałe podczas likwidacji, podobnie jak powstałe podczas fazy budowy, będą w pierwszej kolejności, bezpośrednio z placu rozbiórki wywożone do odzysku lub unieszkodliwiania. Ewentualne czasowe magazynowanie będzie odbywać się na terenie utwardzonym. Oleje smary i inne substancje niebezpieczne będą przechowywane w szczelnych, opisanych pojemnikach.

10. Oddziaływanie w odniesieniu do siedlisk przyrodniczych oraz obszaru Natura 2000.

Brak obszarów chronionych jak i również obszarów Natura 2000.

- Z uwagi na lokalizację planowanej inwestycji na terenie już istniejącego gospodarstwa jak i jej charakter (rozbudowa już istniejącego budynku) jej realizacja nie spowoduje fragmentacji dużych, otwartych terenów cennych przyrodniczo.
- Rozległe, mało zróżnicowane tereny o intensywnych uprawach rolniczych z jednoczesną bliskością zabudowy (obręb wsi) nie sprzyja występowaniu cennych i nielicznych gatunków zwierząt, przez co ryzyko negatywnego wpływu przedsięwzięcia na cenne i rzadkie gatunki jest minimalne.
- Z uwagi na lokalizację inwestycji poza obszarami korytarzy ekologicznych, a także stosunkowo małą wysokość rozbudowywanego budynku, ryzyko kolizji zwierząt z jego elementami jest pomijalne i w żaden sposób nie wpłynie na avifaunę w tym regionie.
- Przy zachowaniu dobrych praktyk na etapie realizacji inwestycji, jak i w okresie jej użytkowania, nie będzie to stanowiło zagrożenia dla migrujących drobnych ssaków, płazów jak i gadów. Należy zwrócić uwagę na odpowiednie zabezpieczenie elementów infrastruktury, które mogą stać się pułapką dla migrujących zwierząt.
- Realizacja inwestycji na przedmiotowym terenie, poza obszarami chronionymi, nie będzie miała wpływu na zachowanie cennych zasobów przyrody.

10.1. Użytki ekologiczne.

Są to według tekstu ustawy "zasługujące na ochronę pozostałości ekosystemów, mających znaczenie dla zachowania unikatowych zasobów genowych i typów środowisk". Mogą to być kępy drzew, śródpolne i śródleśne "oczka wodne", bagna i torfowiska, skarpy itp. użytki ekologiczne uwzględniane są w miejscowym planie zagospodarowania przestrzennego oraz uwidaczniane w ewidencji gruntów. W myśl ustawy użytki ekologiczne powinny być powszechnie stosowaną "masową" formą ochrony przyrody. Celowe jest także wykorzystywanie ich do prowizorycznego objęcia ochroną obszarów przewidywanych w przeszłości do ochrony rezerwatowej.

Ta forma ochrony umożliwi zachowanie cennych fragmentów przyrody uwzględniając równocześnie potrzeby człowieka w warunkach racjonalnego gospodarowania.

Na przedmiotowej działce jak i w jej najbliższym sąsiedztwie brak użytków ekologicznych.

Karta informacyjna oddziaływania na środowisko przedsięwzięcia polegającego na zmianie sposobu użytkowania części budynku gospodarczego na część inwentarską przewidzianą dla 26 szt. bydła opasowego = 26 DJP , zmiana obsady w budynku inwentarskim w ramach zwiększenia obsady zwierząt z 90,7 DJP na 156,65 DJP

11. przedsięwzięcia realizowane i zrealizowane, znajdujące się na terenie, na przedsięwzięcia lub których oddziaływania mieszczą się w obszarze oddziaływania planowanego przedsięwzięcia – w zakresie, w jakim ich oddziaływania mogą prowadzić do skumulowania oddziaływań z planowanym przedsięwzięciem.

Planowane przedsięwzięcie będzie powiązane z istniejącą zabudową.
Skumulowane oddziaływanie zostało omówione w KIP w każdym rozdziale.

12. Ryzyko wystąpienia poważnej awarii lub katastrofy naturalnej i budowlanej.

Katastrofa budowlana – prawdopodobieństwo rzadkie. Skutki średnie. Ryzyko średnie. Może nastąpić w wyniku zjawisk pogodowych, błędu konstrukcyjnego budynku, celowej działalności człowieka. Bezpośrednie zagrożenie dla życia i zdrowia zwierząt. Możliwa konieczność ewakuacji zwierząt. Zniszczenie obiektów

Pożar – ryzyko duże. Prawdopodobieństwo duże. Skutki duże. Zdarzenie losowe wyniku nie przestrzegania warunków bezpieczeństwa przeciwpożarowego lub niezamierzone lub celowe działanie człowieka. Bezpośrednie zagrożenie dla życia i zdrowia zwierząt i obsługi oraz okolicznych mieszkańców. Duże straty materialne. Konieczność zapewnienia dużej ilości środków gaśniczych w tym wody. Możliwość miejscowego skażenia środowiska wyniku uszkodzeń instalacji i urządzeń technicznych, możliwość skażenia powietrza. W celu zmniejszenia ryzyka pożaru pomieszczeń inwentarskie wyposażone będą w niezbędny sprzęt gaśniczy, a personel obsługujący - właściciel, powinien znać sposób postępowania w przypadku zaistnienia tej sytuacji.

Potencjalne zagrożenia:

- Pożar lub wybuch
- Pomór zwierząt.

Zapobiegania:

- Wyposażenie hodowli w niezbędny sprzęt gaśniczy
- Stosowanie przepisów BHP
- Powiadomienie jednostek Straży Pożarnej
- Zabezpieczenie budynku inwentarskich przed dostępem osób trzecich,
- Powiadomienie zakładu utylizacji
- Powiadomienie odpowiednich służb weterynaryjnych i sanitarnych.

Do sytuacji awaryjnych zaliczyć można nagły pomór zwierząt związany z ich chorobą. W takim przypadku niezwłocznie należy zawiadomić zakład utylizacyjny, służby weterynaryjne oraz sanitarne. Na terenie hodowli nie będzie się magazynować substancji toksycznych, żrących czy wybuchowych.

Powódź – Prawdopodobieństwo rzadkie. Skutki średnie. Zdarzenie naturalne, będącym zjawiskiem o charakterze ekstremalnym, często gwałtownym, występującym nieregularnie.

Brak prądu – Prawdopodobieństwo – możliwe. Skutki małe. Ryzyko nieistotne.

Karta informacyjna oddziaływania na środowisko przedsięwzięcia polegającego na zmianie sposobu użytkowania części budynku gospodarczego na część inwentarską przewidzianą dla 26 szt. bydła opasowego = 26 DJP , zmiana obsady w budynku inwentarskim w ramach zwiększenia obsady zwierząt z 90,7 DJP na 156,65 DJP

Silne wiatry wichury/Huragany – Ryzyko średnie. Skutki małe. Prawdopodobieństwo – prawdopodobne. Bezpośrednie zagrożenie dla życia i zdrowia pracowników. Możliwa konieczność ewakuacji pracowników. Zniszczenie budynku.

Przedmiotowy chów, nie kwalifikuje się do zakładów o zwiększonym ryzyku wystąpienia poważnej awarii przemysłowej, gdyż na terenie hodowli nie będą się znajdować substancje i ilości substancji niebezpiecznych podane w rozporządzeniu Ministra Rozwoju z dnia 29 stycznia 2016 r. w sprawie rodzaju i ilości substancji niebezpiecznych, których znajdowanie się w zakładzie decyduje o zaliczeniu go do zakładu o zwiększonym ryzyku albo zakładu o dużym ryzyku wystąpienia poważnej awarii przemysłowej.

13. Dla dróg będących przedsięwzięciami mogącymi zawsze znacząco oddziaływać na środowisko.

Nie dotyczy.

14. Jeżeli planowane przedsięwzięcie jest związane z użyciem instalacji, porównanie proponowanej technologii z technologią spełniającą wymagania, o których mowa w art. 143 ustawy z dnia 27 kwietnia 2001 r. – Prawo ochrony środowiska.

Tabela nr 13. Zaproponowana została zgodność zastosowanych technologii:

Wymagani	Rozwiązanie
Stosowanie substancji o małym potencjale zagrożeń	W gospodarstwie nie będą stosowane substancje chemiczne stwarzające zagrożenie dla środowiska naturalnego dla zdrowia ludzi.
Postęp naukowo-techniczny	Wraz z postępem naukowo-technicznym oraz zgodnie z potrzebami wymogów prawnych i własnymi możliwościami Inwestor będzie unowocześniał gospodarstwo ograniczając coraz skuteczniej jego potencjalny wpływ na środowisko, a także zapewniając odpowiednie warunki dla

Karta informacyjna oddziaływania na środowisko przedsięwzięcia polegającego na zmianie sposobu użytkowania części budynku gospodarczego na część inwentarską przewidzianą dla 26 szt. bydła opasowego = 26 DJP , zmiana obsady w budynku inwentarskim w ramach zwiększenia obsady zwierząt z 90,7 DJP na 156,65 DJP

	utrzymywanego inwentarza.
Efektywne wytwarzanie oraz wykorzystanie energii	Inwestycja wiązać się będzie z małym zapotrzebowaniem na energię, gdyż zastosowane zostaną m.in. energooszczędne oświetlenie oraz automatyczne sterowanie wentylacją – mieszaczami powietrza
Zapewnienie racjonalnego zużycia wody i innych surowców oraz materiałów i paliw	Woda wykorzystywana będzie głównie do pojenia zwierząt i zapotrzebowanie na nią jest ściśle uwarunkowane ich potrzebami.
Stosowanie technologii bezodpadowych i małodopadowych oraz możliwość odzysku powstających odpadów	Powstające w gospodarstwie odpady będą segregowane i czasowo magazynowane w sposób dostosowany do ich rodzaju, a następnie przekazywane będą firmom posiadającym odpowiednie uprawnienia.
Wykorzystywanie porównywalnych procesów i metod, które zostały skutecznie zastosowane w skali przemysłowej	Projekt technologiczny uwzględnia najnowsze rozwiązania dostępne obecnie w hodowli zwierząt oraz spełnia wymagania Unii Europejskiej, prawa krajowego i Kodeksu Dobrej Praktyki Rolniczej.

Karta informacyjna oddziaływania na środowisko przedsięwzięcia polegającego na zmianie sposobu użytkowania części budynku gospodarczego na część inwentarską przewidzianą dla 26 szt. bydła opasowego = 26 DJP , zmiana obsady w budynku inwentarskim w ramach zwiększenia obsady zwierząt z 90,7 DJP na 156,65 DJP

Tabela nr 14. Zgodności z Bat.

Parametr	Opis	Zastosowanie
Zużycie paliwa.	Rejestrowanie za pomocą np. odpowiednich liczników lub faktur.	Monitorowanie za pomocą faktur.
Liczba przybywających i ubywających zwierząt, w tym w stosownych przypadkach urodzeń i zgonów.	Rejestrowanie za pomocą np. rejestrów.	Monitorowanie za pomocą codziennych rejestrów sztuk padłych.
Zużycie energii elektrycznej.	Rejestrowanie za pomocą np. odpowiednich liczników lub faktur. Zużycie energii elektrycznej w pomieszczeniach dla zwierząt monitoruje się oddzielnie od innych zespołów urządzeń znajdujących się w gospodarstwie. Można monitorować oddzielnie główne procesy, w których zużywana jest energia elektryczna w pomieszczeniach dla zwierząt (ogrzewanie, wentylacja, oświetlenie itp.)	Monitorowane za pomocą odpowiednich liczników i podliczników.
Zużycie wody.	Rejestrowanie za pomocą np. odpowiednich liczników lub faktur. Główne procesy, w których zużywana jest woda w pomieszczeniach dla zwierząt (sprzątanie pomieszczeń, podawanie paszy itp.) mogą być monitorowane oddzielnie.	Monitorowane za pomocą odpowiednich liczników
Produkcja obornika	Rejestrowanie za pomocą rejestrów.	Monitorowanie za pomocą ilości stanowisk
Spożycie paszy.	Rejestrowanie za pomocą np. faktur lub	Monitorowanie za

Karta informacyjna oddziaływania na środowisko przedsięwzięcia polegającego na zmianie sposobu użytkowania części budynku gospodarczego na część inwentarską przewidzianą dla 26 szt. bydła opasowego = 26 DJP , zmiana obsady w budynku inwentarskim w ramach zwiększenia obsady zwierząt z 90,7 DJP na 156,65 DJP

	rejestrów.	pomocą wag paszowych i faktur.
--	------------	--------------------------------

15. Analiza możliwych konfliktów społecznych związanych z planowanym przedsięwzięciem.

Każda próba budowy jakiejkolwiek inwestycji (czy to inwentarskiej czy przemysłowej) może wywoływać konflikty społeczne.

Biorąc jednak pod uwagę planowane przedsięwzięcie, to na etapie kip. nie wydaje się aby jaki aspekt może być ogniskiem zapalnym do powstania konfliktów ponieważ:

- 1) Nie ma mowy o pogorszeniu warunków życia mieszkańców wsi, po względem uciążliwości emisji gazów i hałasu. Eksploatacja przedmiotowego gospodarstwa, po planowanej zmianie sposobu użytkowania, nie będzie wiązać się z możliwością wystąpienia przekroczeń dopuszczalnych poziomów hałasu w środowisku w porze dnia i nocy. Hałas docierający do najbliższych budynków mieszkalnych będą znacznie niższe od poziomów dopuszczalnych określonych dla tych terenów w porze dnia i nocy. Emisja gazowa nie będzie powodować przekraczać stężeń wyższych od wartości odniesienia poza terenem do którego inwestor ma tytuł prawny.
- 2) Odchody magazynowane będą na terenie inwestora w zbiornikach bezodpływowych jak i na płycie obornikowej. Analiza wykazała, że nie ma przeszkód w składowaniu odchodów.
- 3) Spadek cen nieruchomości - są to tereny wiejskie, przeznaczone do produkcji rolnej, w tym też hodowlanej zwierząt. Inwestor nie stawia zbiornika na terenach miejskich czy osiedlach jednorodzinnych tylko na terenach wiejskich – rolniczych - gdzie jest to ich przeznaczenie. Ponadto inwestycja realizowana będzie w gospodarstwie, gdzie obecnie odbywa się chów bydła.
- 4) „Niedogodności dla mieszkańców i zagrożenia dla przyrody i krajobrazu”. Ruch pojazdów zostanie ograniczony wyłącznie do pory dziennej. Emisje gazowe, pyłowe, hałasu nie będą stanowić zagrożenia. Budynki obór funkcjonują od lat kilkunastu nie powodując uciążliwości. Po zrealizowaniu przedsięwzięcia planuje, się by funkcjonalność pozostała na tym samym poziomie. Jeśli chodzi o przyrodę i krajobraz, to inwestycja będzie realizowana poza obszarami chronionego krajobrazu. Krajobraz nie ulegnie zmianie.
- 5) Realizacja przedsięwzięcia nie wymaga wywłaszczeń oraz wykupów terenów sąsiednich. Nie ma również potrzeb wyznaczania obszarów ograniczonego użytkowania.
- 6) Przedmiotowy teren wyróżnia się krajobrazem produkcji rolnej przemysłowej - są to tereny wiejskie, użytkowe w kierunku produkcji rolnych oraz przejawiające cechy do lokalizacji i rozwoju obiektów i urządzeń związanych z produkcją rolną.
- 7) Wybór miejsca realizacji inwestycji został poprzedzony analizą ewentualnych uciążliwości dla terenów sąsiednich i ich najbliższych terenów zabudowy zagrodowej i mieszkaniowej.

Prawo ochrony środowiska nie wprowadziło odpowiedniej normy, dotyczącej ochrony powietrza przed zapachami lecz tylko przed określonymi substancjami w powietrzu. Zapachy czy odór jest substancją niemierzalną. Zapachy, pomimo że mogą być uciążliwe, nie mogą

Karta informacyjna oddziaływania na środowisko przedsięwzięcia polegającego na zmianie sposobu użytkowania części budynku gospodarczego na część inwentarską przewidzianą dla 26 szt. bydła opasowego = 26 DJP , zmiana obsady w budynku inwentarskim w ramach zwiększenia obsady zwierząt z 90,7 DJP na 156,65 DJP

być badane, gdyż w polskim systemie prawnym nie obowiązują normy prawne, które odnosiłyby się do zapachów. W takiej sytuacji za kryterium oceny w tym zakresie przyjmuje się średnioroczne i godzinowe stężenia amoniaku i siarkowodoru.

Przy zastosowaniu wszystkich opisanych metod techniczno-organizacyjnych należy uznać, iż działalność inwestycji nie będzie uciążliwa pod względem zanieczyszczenia powietrza, a co za tym idzie nie będzie uciążliwa ze względu na ochronę zdrowia ludzi w tym aspekcie.

Dlatego też, należy stwierdzić, że podjęto wszelkie środki, aby uniknąć ewentualnych konfliktów społecznych podczas realizacji inwestycji.

16. Opis przewidywanych działań mających na celu zapobieganie, ograniczenie lub kompensację przyrodniczą negatywnych oddziaływań na środowisko.

Przeprowadzona analiza planowanego przedsięwzięcia, na etapie karty informacyjnej dowiodła, że wszelkie uciążliwości, związane z prowadzeniem chowu, zamykać się będą w granicach terenu inwestycyjnego i zmniejszą się do stanu obecnego.

Produkcja ma charakter lokalny, co wyklucza transgraniczne oddziaływanie na środowisko. Na terenie instalacji zapewnienia się racjonalne zużycia surowców oraz energii elektrycznej. W stosowanej technologii produkcji stosuje się postęp naukowo-techniczny oraz stosuje się metody, które skutecznie zostały zastosowane w skali przemysłowej.

Jednocześnie należy zaznaczyć, iż przedmiotowe przedsięwzięcie nie należy do inwestycji, dla których zgodnie z art. 135 ust. 1 ustawy z dnia 27 kwietnia 2001 r. Prawo ochrony środowiska (Dz. U. 2018 poz. 799 z późn. zm.), tworzy się obszar ograniczonego użytkowania.

Kompensacja przyrodnia.

Kompensację przyrodniczą przede wszystkim przeprowadza się na Obszarach Natura 2000. Planowane przedsięwzięcie nie będzie realizowane poza obszarami Natura 2000.

17. Prace rozbiórkowe dotyczące przedsięwzięć mogących znacząco oddziaływać na środowisko.

Nie dotyczy

18. Przedstawienie propozycji monitoringu oddziaływania planowanego przedsięwzięcia na etapie jego budowy i eksploatacji lub użytkowania, w szczególności na cele i przedmioty ochrony obszaru Natura 2000 oraz integralność tego obszaru.

– Monitoring całkowitych ilości azotu i fosforu wydalanych w oborniku i gnojowicy, poprzez obliczenie z zastosowaniem bilansu masy azotu i fosforu w oparciu o spożycie paszy, zawartość surowego białka w diecie, całkowitą zawartość fosforu i produktywność zwierząt z częstotliwością raz w roku.

Karta informacyjna oddziaływania na środowisko przedsięwzięcia polegającego na zmianie sposobu użytkowania części budynku gospodarczego na część inwentarską przewidzianą dla 26 szt. bydła opasowego = 26 DJP , zmiana obsady w budynku inwentarskim w ramach zwiększenia obsady zwierząt z 90,7 DJP na 156,65 DJP

– Monitoring emisji amoniaku do powietrza na podstawie szacunków z wykorzystaniem dostępnych wskaźników emisji, z częstotliwością raz w roku.

– Monitoring emisji pyłu do powietrza z budynku dla zwierząt przy użyciu szacunków z wykorzystaniem dostępnych wskaźników emisji, z częstotliwością raz na rok.

Monitoring parametrów procesu z częstotliwością raz na rok

- zużycie wody – rejestrowanie za pomocą odpowiednich liczników lub faktur,
 - zużycie energii elektrycznej – rejestrowanie za pomocą odpowiednich liczników lub faktur,
 - zużycie paliwa – rejestrowanie za pomocą odpowiednich liczników lub faktur,
 - liczba przybywających i ubywających zwierząt – rejestrowanie za pomocą rejestrów,
 - spożycie paszy – rejestrowanie za pomocą faktur lub rejestrów,
 - produkcja obornika – rejestrowanie za pomocą rejestrów,
 - produkcja gnojowicy – rejestrowanie za pomocą rejestrów,
- Ze względu na konstrukcję budynku – brak wyrzutni powietrza, nie ma możliwości zlokalizowania na nich punktów pomiarowych spełniających wymogi Polskich Norm

19. Wskazanie czy dla planowanego przedsięwzięcia jest konieczne ustanowienie obszaru ograniczonego użytkowania, oraz określenie granic takiego obszaru, ograniczeń w zakresie przeznaczenia terenu, wymagań technicznych dotyczących obiektów budowlanych i sposobu korzystania z nich.

Obszar ograniczonego użytkowania, według zapisu w art. 135 ust 1. Ustawy – Prawo ochrony środowiska, może być wyznaczony tylko w przypadku, gdy mimo zastosowania dostępnych rozwiązań, technologicznych i organizacyjnych nie mogą być dotrzymane standardy jakości środowiska poza terenem zakładu lub innego obiektu.

Obszar ten można ustanowić jedynie dla:

- Oczyszczalni ścieków
- Składowiska komunalnych odpadów
- Kompostowni
- Tras komunikacyjnych
- Lotnisk
- Linii i stacji elektroenergetycznych
- Obiektów radiokomunikacyjnych, radionawigacyjnych i radiolokacyjnych jeżeli tak wynika z postępowania w sprawie ocen oddziaływania na środowisko, z analizy porealizacyjnej lub przeglądu ekologicznego.

Obszar ograniczonego oddziaływania na środowisko w odniesieniu do przedsięwzięć, mogących znacząco oddziaływać na środowisko (art. 51 ust. 1 pkt. 2 ustawy Prawo ochrony środowiska), obszar ograniczonego użytkowania tworzy w drodze uchwały rada powiatu (art. 135 ust. 3). Utworzenie obszarów ograniczonego użytkowania uwzględnia się w miejscowym planie zagospodarowania przestrzennego oraz w decyzji o warunkach zabudowy i zagospodarowania terenu.

Karta informacyjna oddziaływania na środowisko przedsięwzięcia polegającego na zmianie sposobu użytkowania części budynku gospodarczego na część inwentarską przewidzianą dla 26 szt. bydła opasowego = 26 DJP , zmiana obsady w budynku inwentarskim w ramach zwiększenia obsady zwierząt z 90,7 DJP na 156,65 DJP

Mając na uwadze powyższe oraz technikę i technologię budowy zadania w planowanym przedsięwzięciu inwestycyjnym oraz mając na względzie rozwiązania ochronne, w tym zabezpieczenia naturalne oraz zabezpieczenia sztuczne, łącznie sugerują brak konieczności ustanowienia obszaru ograniczonego użytkowania. Standardy jakości środowiska poza terenem zakładu będą dotrzymane. Ponadto nie zachodzi konieczność ustanowienia żadnych innych ograniczeń w zakresie przeznaczenia terenu, wymagań technicznych dotyczącego obiektu budowlanego i sposobu korzystania z niego.