

**UCHWAŁA NR XXIX.188.2026**  
**RADY MIEJSKIEJ W KOŹMINIE WIELKOPOLSKIM**

z dnia 28 stycznia 2026 r.

**w sprawie przyjęcia Sołeckiej Strategii Rozwoju Wsi Mokronos na lata 2018-2028**

Na podstawie art.18 ust. 2 pkt 6a ustawy z dnia 8 marca 1990 r. o samorządzie gminnym (Dz. U. z 2025 r. poz. 1153 ze zm.) uchwała, co następuje:

**§ 1.** Przyjmuje się Sołecką Strategię Rozwoju Wsi Mokronos na lata 2018-2028, stanowiącą załącznik do niniejszej uchwały.

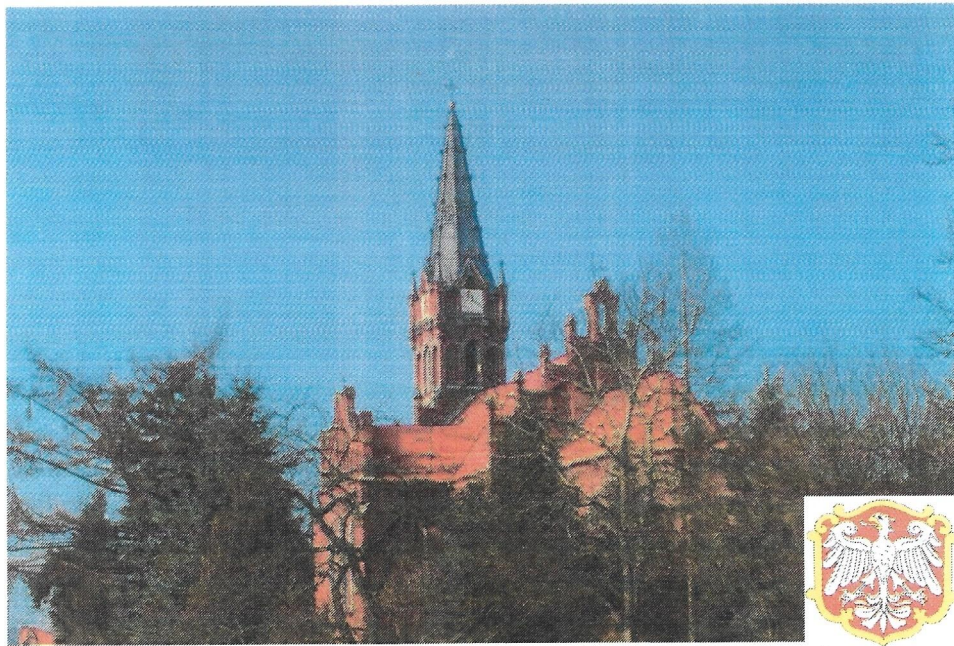
**§ 2.** Wykonanie uchwały powierza się Burmistrzowi Miasta i Gminy Koźmin Wielkopolski.

**§ 3.** Uchwała wchodzi w życie z dniem podjęcia.

Przewodniczący Rady  
Miejskiej w Koźminie  
Wielkopolskim

**mgr Karol Jankowiak**

# SOŁECKA STRATEGIA ROZWOJU WSI MOKRONOS NA LATA 2018-2028



w gminie Koźmin Wlkp.

Dokument sporządzony przez przedstawicieli  
Grupy Odnowy Wsi:

Luty 2018

## SPIS TREŚCI

KARTA DIAGNOZY ZAAWANSOWANIA ODNOWY WSI.....	3
ANALIZA ZOSOBÓW .....	8
ANALIZA SWOT.....	12
ANALIZA POTENCJAŁU ROZWOJOWEGO WSI.....	13
WIZJA WSI.....	14
PROGRAM DŁUGOTERMINOWY ODNOWY WSI.....	15
PROGRAM KRÓTKOTERMINOWY ODNOWY WSI .....	18

## KARTA DIAGNOZY ZAAWANSOWANIA ODNOWY WSI

wraz ze sprawozdaniem z wizji w terenie

Gmina: Koźmin Wlkp. Sołectwo: Mokronos Liczba mieszkańców: 372

Faza odnowy	Zakres działań	*	Rozwój organizacyjny	*	Sterowanie rozwojem	*
A Inicjalna	brak działań		istnieje tylko rada sołecka		brak planowania działań w wymiarze całej wsi	X
	działania fragment. lub dotyczące wąskiej grupy		rozproszone działanie organizacji			
	działania spontaniczne	X	związana grupa odnowy wsi	X	opracowanie planu i programu odnowy dla całej wsi	
	porządkowanie wsi					
B Początkowa	projekty startowe (z programu krótkoterminowego)		podjmuje się kroki na rzecz skoordynowania działań organizacji we wsi		planowanie w krótkim horyzoncie czasowym	
	przekonywanie mieszkańców do idei odnowy wsi i integrowanie wokół pierwszych przedsięwzięć				systematyczne planowanie działań, (np. roczne plany rzeczowo-finansowe, kalendarze imprez)	
	różnorodne projekty (z programu długoterminowego) nastawione na usunięcie podstawowych barier i zaspokojenie głównych potrzeb		liczna grupa odnowy wsi (skupia przedstawicieli organizacji i instytucji)		wykorzystywanie gminnych instrumentów wsparcia	
			związane stowarzyszenie na rzecz rozwoju (odnowy) wsi			

C	Zaawansowana	pobudzenie mieszkańców do odnowy własnych posesji	skoordynowane działania organizacji obecnych we wsi	proste instrumenty komunikacji wewnętrznej	
		projekty jakościowo zmieniające kluczowe obszary życia oraz kształtujące strukturę wsi	„koalicja” organizacji i instytucji na rzecz odnowy wsi	projektowanie działań (projekty) pozyskiwanie środków zewnętrznych	
D	Ciepłociowa	projekty wyróżniające wieś, kształtuje się centrum wiejskie	liczne stowarzyszenie odnowy wsi	systematyczne planowanie rozwoju (aktualizowanie planu i programu odnowy wsi)	
		powszechne zaangażowanie mieszkańców w projekty publiczne	animacja aktywności poszczególnych grup mieszkańców	rozwnięta komunikacja wewnętrzna	
		powszechna odnowa prywatnych posesji		promocja wsi	
		lokalnie oraz regionalnie powiązane ze sobą projekty wywołujące efekt synergiczny (nacisk na tworzenie miejsc pracy)	stowarzyszenie odnowy wsi instytucją rozwoju lokalnego (Centrum Aktywności Lokalnej)	kompleksowe i szczegółowe planowanie przestrzenne	
		ukształtowane „centrum wiejskie”	rozwój wsi oparty na aktywności kluczowych grup mieszkańców (rolników, przedsiębiorców, młodzieży, kobiet) i stowarzyszeń	powszechny udział grup mieszkańców w strategicznym planowaniu rozwoju	
		świadome kształtowanie czynników rozwoju (np. wykorzystania odnawialnych energii)		rozwnięta promocja oraz komunikacja z otoczeniem	

	projekty kreujące „wiesć tematyczną”				instrumenty wsparcia działań prywatnych
	dostosowanie projektów prywatnych do programu odnowy wsi				

Wstawić X gdy spełnia warunek

### Sprawozdanie z wizji w terenie

Miejsce i data przeprowadzenia wizji: Mokronos, 7.02.2018 r.

Uczestnicy: A [REDACTED]

**Krótką charakterystyka sołectwa:** Sołectwo Mokronos to średniej wielkości wieś w gminie Koźmin Wlkp., w powiecie krotoszyńskim, w województwie wielkopolskim. Sołectwo położone jest w odległości 8 km na zachód od Koźmin Wlkp. przy drodze powiatowej do Kaczogórki. Powierzchnia sołectwa wynosi 370 ha, ze zdecydowaną dominacją użytków rolnych gruntów ornych. W zachodniej części sołectwa przy granicy z gminą Pogorzela występuje niewielki kompleks leśny, na terenie którego znajduje się grodzisko pięścieniowate wpisane do rejestru zabytków. Zasadniczą część wsi ma charakter zwartej ulicówki z zabudową zagrodową, której towarzyszy kilka rozproszonych zagród. Charakterystycznym elementem fizjonomii miejscowości jest zabytkowy, neogotycki kościół p. w. NMP Wniebowziętej, którego wieża góruje nad okolicą. Razem z budynkami kościelnymi i zabytkowym opłotowaniem tworzą spójną całość, która wyznacza funkcjonalne centrum wsi jakim jest przykościelny plac. Opodal niego znajduje się sklep z agencją pocztową oraz szkoła z przedszkolem i biblioteką. Dalej nieco za wsią w kierunku Gościejewa znajduje się dość dobrze utrzymana sala wiejska z remizą oraz boiskiem piłkarskim, które jednak nie spełnia obowiązujących standardów. Obok zabudowy zagrodowej coraz częściej pojawia się zabudowa jednorodzinna, a dostępność położonych działek i domów przy dawnym parku podworskim sprzyjała w ostatnich latach osiedlaniu nowych mieszkańców. Park wymaga jednak rewitalizacji, a największą jego atrakcją jest okazały pomnik przyrody – platan klonolistny. Przy parku kolejnym terenem publicznego wypoczynku jest niewielki staw, który jest jednak słabo zagospodarowany i wyposażony w urządzenia rekreacyjne. Nie jest to jedyny zbiornik wodny, kolejny znajduje się w kierunku Kaczogórki na skrzyżowaniu dróg przy niewielkim skwerze z przystankiem autobusowym. Charakterystycznym elementem wsi jest kapliczka z zabytkową figurką św. Wawrzyńca, która wg przekazów mieszkańców wyznacza granicę zasięgu pożaru który w dawnych czasach strawił wieś.

Wieś jest zwodociągowana, brakuje jednak kanalizacji. Dojazd do większości posesji odbywa się po drogach utwardzonych, w ostatnim roku ważną inwestycją była budowa drogi na tzw. zapłociu.

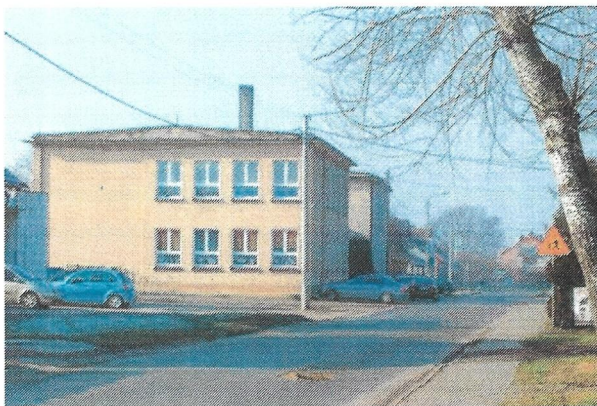
W 2018 roku działalność gospodarczą prowadziły 14 podmiotów gospodarczych. Na terenie wsi funkcjonuje ponad 30 indywidualnych gospodarstw rolnych, które zajmują się głównie chowem bydła mlecznego i trzody chlewnej.

Na terenie miejscowości działają OSP, Kółko Rolnicze, Koło Gospodyń Wiejskich oraz Związek Młodzieży Wiejskiej. Organizacje aktywnie angażują się w organizację życia kulturalnego wsi, organizując szereg przedsięwzięć na rzecz poprawy możliwości spędzania czasu wolnego.

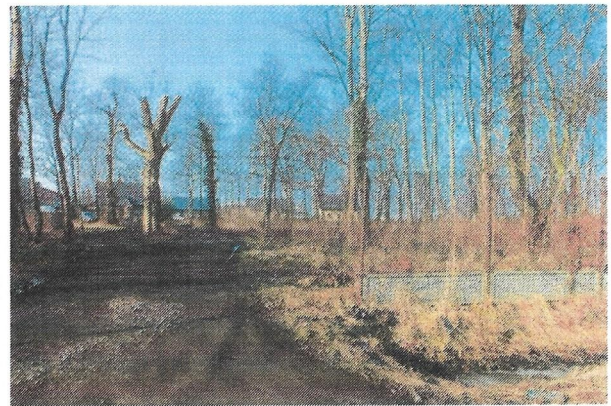
### Charakterystyczne elementy wsi



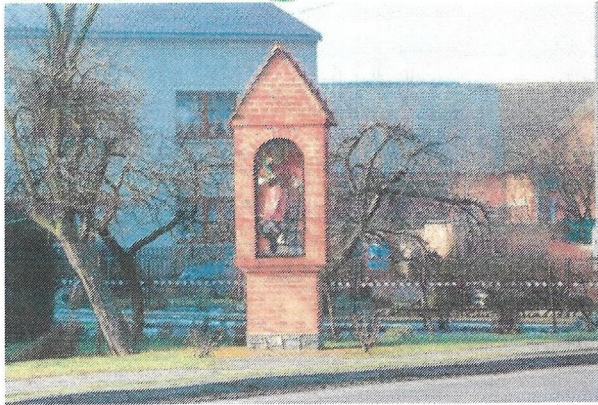
Świetlica wiejska z remizą



Szkola z przedszkolem



Park podworski z pomnikiem przyrody



Kapliczka św. Wawrzyńca



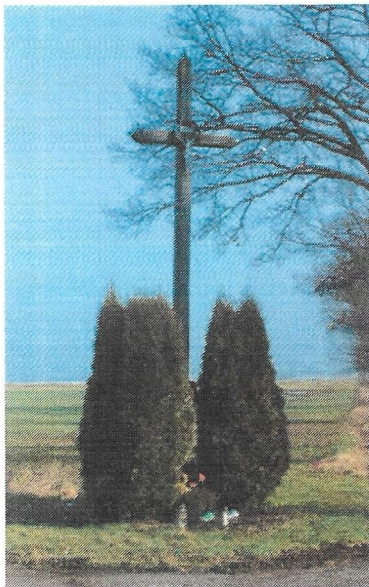
Skwer z przystankiem autobusowym



Boisko



Staw



Krzyż przydrożny

Z przeprowadzonej wizji w ter  
Data: 7.02..2018 r.

## ANALIZA ZASOBÓW

### ANALIZA ZASOBÓW – część I

RODZAJ ZASOBU*		Opis (nazwanie) zasobu jakim wieś dysponuje	Znaczenie zasobu (odpowiednio wstaw X)		
			MAŁE	DUŻE	WYRÓZNIAJĄCE
PRZYRODNICZY	walory krajobrazu, rzeźby terenu	teren nizinny	X		
	stan środowiska	dobry	X		
	walory klimatu	klimat umiarkowany	X		
	walory szaty roślinnej	otoczenie lasów, park		X	
	cenne przyrodniczo obszary lub obiekty	Park podworski, pomnik przyrody platan			X
	świat zwierzęcy (ostoje, siedliska)	sarny, dziki, zające	X		
	wody powierzchniowe (cieki, rzeki, stawy)	2 stawy		X	
	wody podziemne	-			
	gleby	kl. III i IV		X	
	kopaliny				
walory geotechniczne	-				
walory architektury					
KULTUROWY	walory przestrzeni wiejskiej publicznej	Kościół pod wezwaniem NMP Wniebowziętej, cmentarz			X
	walory przestrzeni wiejskiej prywatnej	Budynek starej kuźni	X		
	zabytki i pamiątki historyczne	pozostałości grodziska w lesie, grób powstańców styczniowych, nagrobki przy kościele, kilka domów w ewidencji zabytków			X
	osobliwości kulturowe	-			
	miejsca, osoby i przedmioty kultu	Kościół pod wezwaniem NMP Wniebowziętej, cztery krzyże przydrożne, figura Św. Wawrzyńca, cmentarz		X	
	święta, odpusty, pielgrzymki	odpusty parafialne: 30.11, 15.08, lipiec – odpust Matki Bożej Szkaplerznej		X	
	tradycje, obrzędy, gwara	-			
	legendy, podania i fakty historyczne	legenda o nazwie miejscowości,		X	
	przekazy literackie	-			
	ważne postacie i przekazy historyczne	powstaniec wielkopolski -		X	

		Józef Modlibowski			
	specyficzne nazwy	-			
	specyficzne potrawy	-			
	dawne zawody	kowalstwo i ślusarstwo		X	
	zespoły artystyczne, twórcy	zespół dziecięcy			X

### ANALIZA ZASOBÓW – część II

	RODZAJ ZASOBU	Opis (nazwanie) zasobu jakim wieś dysponuje	Znaczenie zasobu (odpowiednio wstaw X)		
			MAŁE	DUŻE	WYRÓŻNIAJĄCE
OBIEKTY I TERENY	działki pod zabudowę mieszkaniową	istnieją działki pod zabudowę mieszkaniową		X	
	działki pod domy letniskowe	-			
	działki pod zakłady usługowe i przemysł	-			
	pustostany mieszkaniowe	-			
	pustostany poprzemysłowe	-			
	tradycyjne nieużytkowane obiekty gospodarskie (stodoły, spichlerze, kuźnie, młyny, itp.)	kuźnia		X	
INFRASTRUKTURA SPOŁECZNA	placze publicznych spotkań, festynów	boiska, teren przy świetlicy, teren wokół stawu, plac zabaw		X	
	sale spotkań, świetlice, kluby	sala wiejska, szkoła podstawowa, teren probostwa		X	
	miejsca uprawiania sportu	boiska sportowe, sala gimnastyczna		X	
	miejsca rekreacji	teren rekreacyjny przy świetlicy, plac zabaw, teren wokół stawu		X	
	ścieżki rowerowe, szlaki turystyczne	-			
	szkoły	szkoła podstawowa			X
	przedszkola	przedszkole			X
	biblioteki	filia biblioteki gminnej			X
	placówki opieki społecznej	-			
	placówki służby zdrowia	-			
INFRASTRUKTURA TECHNICZNA	wodociąg, kanalizacja	występuje wodociąg		X	
	drogi (nawierzchnia, oznakowanie oświetlenie)	2 drogi asfaltowe, 1 droga gruntowa		X	
	chodniki, parkingi, przystanki	chodniki w całej miejscowości, 3 parkingi, 2 przystanki autobusowe		X	
	sieć telefoniczna i dostępność Internetu	dobry dostęp do sieci telefonicznej oraz internetu		X	

	telefonii komórkowa	dostępna telefonii komórkowa (nadajnik na terenie sołectwa)		X	
	inne	agencja pocztowa		X	

### ANALIZA ZASOBÓW – część III

RODZAJ ZASOBU	Opis (nazwanie) zasobu jakim wieś dysponuje	Znaczenie zasobu (odpowiednio wstaw X)			
		MAŁE	DUŻE	WYRÓŻNIAJĄCE	
GOSPODARKA, ROLNICTWO	miejsca pracy (gdzie, ile?)	gospodarstwa rolne, zakłady usługowe, 14 firm		X	
	znane firmy produkcyjne i zakłady usługowe i ich produkty	produkcja kabin rolniczych, elektryka samochodowa, instalatorstwo elektryczne Szymczak, punkt handlowy Genderka, usługi transportowe Czajka		X	
	gastronomia	sklep spożywczy, Restauracja „Hanka”		X	
	miejsca noclegowe	-			
	gospodarstwa rolne	ok. 38 gospodarstw rolnych		X	
	uprawy hodowle	chów i hodowla bydła oraz trzody chlewnej, zboża, kukurydza		X	
	możliwe do wykorzystania odpady produkcyjne	-			
	zasoby odnawialnych energii	-			
ŚRODKI FINANSOWE I POZYSKIWANIE FUNDUSZY	środki udostępniane przez gminę	Fundusz Sołecki		X	
	środki wypracowywane				

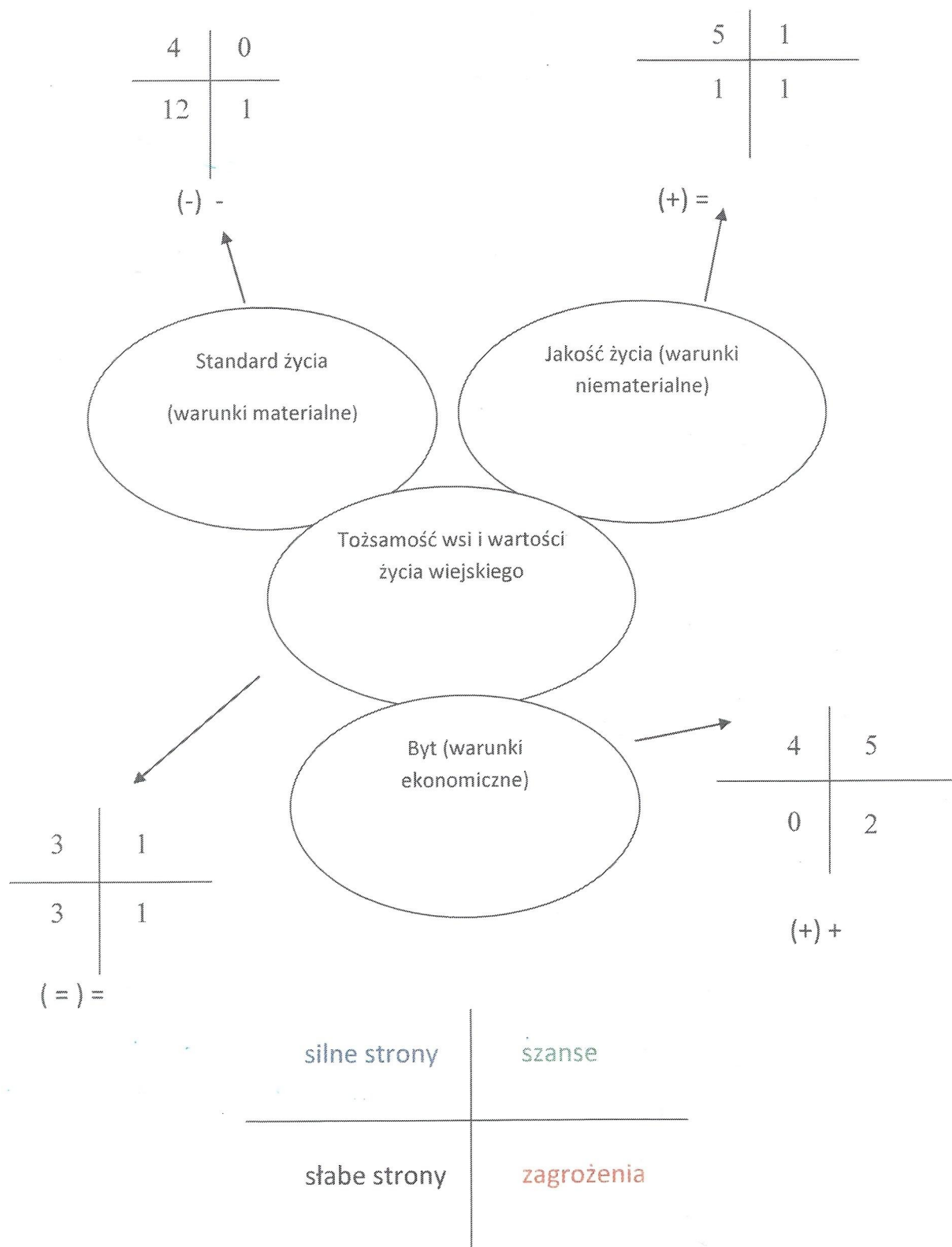
MIESZKAŃCY ( KAPITAŁ SPOŁECZNY I LUDZKI)	autorytety i znane postacie we wsi	Ksiądz Proboszcz, Sołtys, Dyrektor Szkoły, Wiceprezes SKR, Kierownik Wydziału Oświaty		X	
	krajanie znani w regionie, w kraju i zagranicą	Ksiądz Proboszcz		X	
	osoby o specyficznej lub ważnej dla wiedzy i umiejętnościach, m.in. studenci	Dyrektor Szkoły, Kierownik Wydziału Oświaty		X	
	przedsiębiorcy, sponsorzy	występują sponsorzy wśród lokalnych przedsiębiorców		X	
	osoby z dostępem do Internetu i umiejętnościami informatycznych	większość mieszkańców		X	
	pracownicy nauki	Dyrektor Szkoły		X	
	związki i stowarzyszenia	Koło Gospodyń Wiejskich, Kółko Rolnicze, Związek Młodzieży Wiejskiej, Ochotnicza Straż Pożarna		X	
	kontakty zewnętrzne (np. z mediami)	współpraca z lokalnymi gazetami		X	
	współpraca zagraniczna i krajowa	-			
INFORMACJE DOSTĘPNE O WSI	publikatory, lokalna prasa	Prasa lokalna, publikatory gminne		X	
	książki, przewodniki	-			
	strony www	profil wsi na Facebooku; strona internetowa Gminy Koźmin Wielkopolski, strona parafii		X	

## ANALIZA SWOT

<b>SILNE STRONY</b> (atuty wewnętrzne)	<b>SŁABE STRONY</b> (słabości wewnętrzne)
<ol style="list-style-type: none"> <li>1. Młode społeczeństwo we wsi J</li> <li>2. Szkoła podstawowa w miejscowości J</li> <li>3. Budynek świetlicy wiejskiej S</li> <li>4. Figura Św. Wawrzyńca T</li> <li>5. Działające związki i stowarzyszenia: KGW, OSP, ZMW, Rada Sołecka J</li> <li>6. Dostępne działki pod zabudowę mieszkaniową B</li> <li>7. Zabytkowy kościół parafialny we wsi T</li> <li>8. Dostępna w miejscowości agencja pocztowa J</li> <li>9. Atrakcyjne położenie B</li> <li>10. Rezerwa terenów publicznych S</li> <li>11. Rozbudowana oferta imprez kulturalnych J</li> <li>12. Profil sołectwa na Facebooku B</li> <li>13. Stawy na terenie miejscowości wraz z terenem wokół S</li> <li>14. Wiele małych przedsiębiorstw na terenie sołectwa B</li> <li>15. Pomnik przyrody – platan T</li> <li>16. Dostępna wiata przy świetlicy S</li> </ol>	<ol style="list-style-type: none"> <li>1. Brak zagospodarowania otoczenia wokół świetlicy wiejskiej S</li> <li>2. Zaniedbane, niespełniające wymogów boisko sportowe S</li> <li>3. Brak wystarczającej infrastruktury placu zabaw dla dzieci S</li> <li>4. Brak infrastruktury towarzyszącej na terenie wokół stawu S</li> <li>5. Brak siłowi napowietrznej S</li> <li>6. Wymagająca remontu świetlica wiejska S</li> <li>7. Brak bezpiecznego dojścia do świetlicy wiejskiej S</li> <li>8. Niezagospodarowany teren przy stawie w centrum wsi S</li> <li>9. Droga gruntowa w części wsi S</li> <li>10. Brak gazociągu i kanalizacji S</li> <li>11. Brak wyposażenia sołectwa w urządzenia do utrzymania terenów zielonych S</li> <li>12. Brak chodnika do bloku SKR S</li> <li>13. Zaniedbany park podworski T</li> <li>14. Zły stan starych nagrobków przy kościele T</li> <li>15. Słabo znane i dostępne grodzisko pierścieniowe T</li> <li>16. Rosnące wymagania i potrzeby spędzania czasu wolnego J</li> </ol>

<b>SZANSE</b> (okazje zewnętrzne płynące z otoczenia)	<b>ZAGROŻENIA</b> (zagrożenie płynące z otoczenia)
<ol style="list-style-type: none"> <li>1. Możliwość pozyskania dofinansowań na fotowoltaikę B</li> <li>2. Przynależność gminy do LGD B</li> <li>3. Rozwój kultu patrona gminy Św. Wawrzyńca T</li> <li>4. Wstąpienie sołectwa do programu Wielkopolska Odnowa Wsi B</li> <li>5. Fundusz sołecki B</li> <li>6. Przystąpienie przez gminę do zmiany planu B</li> <li>7. Napływ ludności chcącej się osiedlić J</li> </ol>	<ol style="list-style-type: none"> <li>1. Zła komunikacja z PZD – brak chodników S</li> <li>2. Duża konkurencja w pozyskiwaniu środków unijnych B</li> <li>3. Trudności w połączeniach komunikacyjnych J</li> <li>4. Ograniczenia wynikające z aktualnego planu zagospodarowania przestrzennego B</li> <li>5. Skomplikowane procedury remontu obiektów zabytkowych T</li> </ol>

## Analiza potencjału rozwojowego wsi



## WIZJA WSI

### 1. Wizja hasłowa:

Mokronos – tu żyje się lepiej niż w Katarze

### 2. Wizja opisowa:

Mokronos jest wsią pełną młodych, aktywnych ludzi, którzy chętnie łączą tradycje i doświadczenia starszych pokoleń ze swoim entuzjazmem i chęcią działania. Zielona przestrzeń publiczna jest miejscem spotkań i rekreacji dla mieszkańców wsi i całej gminy, co służy poprawie relacji oraz integracji społecznej. Dumą mieszkańców są zadbane zabytki oraz udostępniane turystom grodzisko pierścieniowe. Organizowane święta i uroczystości zachęcają do spotkań i zabawy. Dzieci chętnie bawią się na dużym placu zabaw. Zdrowi i szczęśliwi mieszkańcy wsi uprawiają sport na boisku i siłowni napowietrznej. Bliskość szkoły i kościoła oraz liczne zakłady pracy zachęcają młodych mieszkańców do pozostania na wsi.

## PROGRAM DŁUGOTERMINOWY ODNOWY WSI

Wizja wsi: „Mokronos – tu żyje się lepiej niż w Katarze”

I. Plan rozwoju		II. Program rozwoju	
2. Co nam pomoże osiągnąć cele? (zasoby, silne strony, szanse)		3. Co nam może przeszkodzić? (słabe strony, zagrożenia)	
ZASOBY których użyjemy		BARIERY	
ATUTY silne strony i szanse jakie wykorzystamy		Słabe strony jakie wycinujemy Zagrożenia jakich unikniemy	
<b>A. TOŻSAMOŚĆ WSI I WARTOŚCI ŻYCIA WIEJSKIEGO</b>			
1. Zachowanie zabytków i tożsamości wsi	<ul style="list-style-type: none"> <li>- kościół pw. NMP Wniebowziętej,</li> <li>- boisko sportowe,</li> <li>- grodzisko,</li> <li>- kapliczki i krzyże,</li> <li>- pomnik przyrody,</li> <li>- park,</li> <li>- cmentarz.</li> </ul>	<ul style="list-style-type: none"> <li>- przynależność gminy Koźmin Wlkp. do LGD;</li> <li>- rozwój kultu patrona gminy Ś. Wawrzyńca;</li> <li>- działające związki i stowarzyszenia: KGW, OSP, ZMW, Rada Sołectwa;</li> <li>- wstąpienie sołectwa do programu Wielkopolska Odnowa Wsi.</li> </ul>	<ul style="list-style-type: none"> <li>- Skomplikowane procedury remontu obiektów zabytkowych,</li> <li>- Zaniedbany park podworski,</li> <li>- Zły stan starych nagrobków przy kościele,</li> <li>- Słabo znane i dostępne grodzisko</li> </ul>
			<ul style="list-style-type: none"> <li>1. Organizacja jubileuszy organizacji działających na terenie sołectwa.</li> <li>2. Tradycyjne dożynki.</li> <li>3. Organizacja odpustów parafialnych.</li> <li>4. Renowacja organów w kościele parafialnym.</li> <li>5. Remont ołtarzy w kościele parafialnym.</li> <li>6. Organizacja koncertów organowych w kościele.</li> <li>7. Rewitalizacja parku podworskiego.</li> <li>8. Pielęgnacja i wyeksponowanie pomnika przyrody – płatana.</li> <li>9. Włączenie sołectwa w obchody patrona gminy św. Wawrzyńca.</li> <li>10. Renowacja zabytkowych nagrobków przy kościele.</li> <li>11. Utworzenie ścieżki historyczno-przyrodniczej przy grodzisku.</li> </ul>
1. CELE Co trzeba osiągnąć by urzeczywistnić wizję naszej wsi?			<p>Projekty, przedsięwzięcia jakie wykonamy?</p> <p>Perspektywa czasowa: 10 lat</p>

				12. Stworzenie infrastruktury udostępniającej grodzisko dla zwiedzających.
<b>B. STANDARD ŻYCIA</b>				
1. Poprawa stanu infrastruktury technicznej i społecznej	<ul style="list-style-type: none"> <li>- świetlica wiejska</li> <li>- plac zabaw</li> <li>- boisko sportowe</li> <li>- teren wokół stawu</li> </ul>	<ul style="list-style-type: none"> <li>- przynależność gminy Koźmin Wlkp. do LGD;</li> <li>- fundusz sołecki;</li> <li>- działające związki i stowarzyszenia: KGW, OSP, ZMW, Rada Sołecka;</li> <li>- terzera terenów publicznych;</li> <li>- wstąpienie sołectwa do programu Wielkopolska Odnowa Wsi</li> </ul>	<ul style="list-style-type: none"> <li>- Brak zagospodarowania otoczenia wokół świetlicy wiejskiej;</li> <li>- Zaniedbane, niespełniające wymogów boisko sportowe</li> <li>- Duża konkurencja w pozyskiwaniu środków unijnych;</li> <li>- Brak wystarczającej infrastruktury placu zabaw dla dzieci;</li> <li>- Niezagospodarowany teren przy stawie w centrum wsi;</li> <li>- Wymagająca remontu świetlica wiejska;</li> <li>- Brak wyposażenia sołectwa w urządzenia do utrzymania terenów zielonych ;</li> <li>- Zła komunikacja z PZD – brak chodników;</li> </ul>	<ol style="list-style-type: none"> <li>1. Zagospodarowanie skweru na środku wioski.</li> <li>2. Zagospodarowanie terenu przy świetlicy wiejskiej.</li> <li>3. Remont świetlicy wiejskiej.</li> <li>4. Doposażenie świetlicy wiejskiej.</li> <li>5. Remont remizy OSP.</li> <li>6. Doposażenie OSP.</li> <li>7. Budowa drogi w centrum wioski.</li> <li>8. Budowa chodników.</li> <li>9. Budowa kanalizacji.</li> <li>10. Budowa boiska do siatkówki.</li> <li>11. Modernizacja boiska piłkarskiego oraz dostosowanie go do norm..</li> <li>12. Rozbudowa oświetlenia.</li> <li>13. Budowa gazociągu.</li> <li>14. Zakup sprzętów do utrzymania terenów zielonych.</li> </ol>

### C. JAKOŚĆ ŻYCIA

<p>1. Poprawa oferty rekreacyjno-kulturalnej</p>	<ul style="list-style-type: none"> <li>- świetlica wiejska,</li> <li>- teren wokół świetlicy wiejskiej,</li> <li>- profil sołectwa na Facebooku,</li> <li>- wiatra przy świetlicy,</li> <li>- szkoła podstawowa</li> </ul>	<ul style="list-style-type: none"> <li>- przynależność gminy Koźmin Wlkp. do LGD;</li> <li>- fundusz sołecki;</li> <li>- działające związki i stowarzyszenia: KGW, OSP, ZMW, Rada Sołecka;</li> <li>- atrakcyjne położenie,</li> <li>- młode społeczeństwo we wsi.</li> </ul>	<ul style="list-style-type: none"> <li>- Brak zagospodarowania otoczenia wokół świetlicy wiejskiej</li> <li>- Zaniedbane, niespełniające wymogów boisko sportowe;</li> <li>- Brak wystarczającej infrastruktury placu zabaw dla dzieci;</li> <li>- Niezagospodarowany teren przy stawie w centrum wsi,</li> <li>- Rosnące wymagania i potrzeby spędzania czasu wolnego.</li> </ul>	<ol style="list-style-type: none"> <li>1. Organizacja zawodów sportowych.</li> <li>2. Organizacja festynów dla dzieci.</li> <li>3. Organizacja Dnia Kobiet.</li> <li>4. Organizacja Dnia Strażaka.</li> <li>5. Organizacja zabawy andrzejskiej i zabaw karnawałowych.</li> <li>6. Organizacja zajęć zumbi.</li> <li>7. Organizacja zawodów wędkarskich.</li> <li>8. Zarybienie stawów.</li> <li>9. Organizacja rajdów towerowych.</li> <li>10. Rozszerzenie oferty zajęć pozalekcyjnych.</li> <li>11. Organizacja konkursu na najładniejszy ogród przydomowy.</li> <li>12. Organizacja konkursu na najpiękniejszą iluminację Świąteczno-Bożonarodzeniową posesji.</li> </ol>
--	--	---	--	--

### D. BYT

<p>1. Popraw możliwości gospodarczych mieszkańców sołectwa</p>	<ul style="list-style-type: none"> <li>- świetlica wiejska,</li> <li>- profil sołectwa na FB.</li> </ul>	<ul style="list-style-type: none"> <li>- możliwość pozyskania dofinansowań na fotowoltaikę;</li> <li>- przynależność gminy do LGD;</li> <li>- wiele małych przedsiębiorstw na terenie sołectwa;</li> <li>- przystąpienie przez gminę do zmiany planu</li> </ul>	<ul style="list-style-type: none"> <li>- Duża konkurencja w pozyskiwaniu środków unijnych,</li> <li>- Ograniczenia wynikające z aktualnego planu zagospodarowania przestrzennego.</li> </ul>	<ol style="list-style-type: none"> <li>1. Zainicjowanie aktualizacji MPZP.</li> <li>2. Organizacja warsztatów pisania wniosków grantowych przez organizację.</li> <li>3. Zorganizowanie szkolenia nt. odnawialnych źródeł energii.</li> <li>4. Organizacja szkoleń w zakresie pozyskiwania środków na rozwój firm.</li> </ol>
--	--	---	--	---

## PROGRAM KRÓTKOTERMINOWY ODNOWY WSI na OKRES 03.2018 - 03.2019 r.

Kluczowy problem	Odpowiedź	Propozycja projektu	Czy nas stać na realizację? (tak/nie)		Punktacja	Hierarchia
			Organizacyjnie	Finansowo		
Co nas najbardziej zintegruje?	Miejsca sportu i rekreacji	Trzech muszkieterów w Mokronosie: Zabawa, Sport i Rekreacja czyli utworzenie miejsca rekreacji przy stawie	TAK	NIE	25	1
Na czym nam najbardziej zależy?	Aby sołectwo było miejscem o zadbanej zieleni	Nasadzenie nowej roślinności oraz wyrównanie terenu.	TAK	NIE	15	3
Co nam najbardziej przeszkadza?	Niskie fundusze	Napisanie wniosku o dofinansowanie	TAK	TAK	20	2
Co najbardziej zmieni nasze życie?	Miejsca sportu i rekreacji	Trzech muszkieterów w Mokronosie: Zabawa, Sport i Rekreacja czyli utworzenie miejsca rekreacji przy stawie	TAK	NIE	25	1
Co nam przyjdzie najłatwiej?	Wspólna praca na rzecz sołectwa	Przygotowanie przez mieszkańców placu pod siłownię napowietrzną	TAK	NIE	10	4
Na realizację jakiego projektu planujemy pozyskać środki zewnętrzne? Z jakich źródeł?						
Trzech muszkieterów w Mokronosie: Zabawa, Sport i Rekreacja czyli utworzenie miejsca rekreacji przy stawie - WOW						

Podpisy przedstawicieli Grupy Odnowy Wsi:  
uczestniczących w przygotowaniu dokumentu:

Załączniki:

Listy obecności na warsztatach sołeckich

Dokumentacja zdjęciowa z przeprowadzonej wizji terenowej oraz warsztatów sołeckich (płyta CD)

## **Uzasadnienie**

Sołecka Strategia Rozwoju Wsi Mokronos na lata 2018-2028 jest planem rozwoju, tej miejscowości, który określa zasoby miejscowości, jej słabe i mocne strony, szanse i zagrożenia. Zawiera również zamierzenia inwestycyjne miejscowości na najbliższe lata. Celem programu jest aktywizacja społeczności lokalnych do pracy na rzecz rozwoju swoich miejscowości.

Posiadanie Sołeckiej Strategii Rozwoju Wsi Mokronos na lata 2018-2028 ułatwi ubieganie się o środki zewnętrzne na realizację zaplanowanych działań między innymi w ramach działania „Wielkopolska odnowa wsi”.

Sołecka Strategia rozwoju jest dokumentem otwartym, który ze względu na zmianę istotnych uwarunkowań zewnętrznych i wewnętrznych wsi może ulec zmianie. Jest to dokument opracowany przez mieszkańców miejscowości.

W związku z powyższym podjęcie uchwały należy uznać za zasadne.

Burmistrz

**mgr inż. Maciej Bratborski**