

UCHWAŁA NR XXVII.163.2025
RADY MIEJSKIEJ W KOŹMINIE WIELKOPOLSKIM

z dnia 27 listopada 2025 r.

**w sprawie miejscowego planu zagospodarowania przestrzennego obejmującego tereny położone
w obrębie geodezyjnym Góreczki**

Na podstawie art. 18 ust. 2 pkt 5 ustawy z dnia 8 marca 1990 r. o samorządzie gminnym (Dz. U. z 2024 r., poz. 1465, 1572, 1907, 1940), art. 20 ust. 1 ustawy z dnia 27 marca 2003 r. o planowaniu i zagospodarowaniu przestrzennym (Dz. U. z 2024 r. poz. 1130, 1907, 1940, z 2025 r. poz. 527, 680) w związku z art. 64 ust. 2 ustawy z dnia 7 lipca 2023r. o zmianie ustawy o planowaniu i zagospodarowaniu przestrzennym oraz niektórych innych ustaw (Dz.U. 2023 poz. 1688), art. 7 ust. 3 ustawy z dnia 20 maja 2016 r. o inwestycjach w zakresie elektrowni wiatrowych (t. j. Dz. U. z 2024 r. poz. 317), Rada Miejska w Koźminie Wielkopolskim uchwala, co następuje:

DZIAŁ I.

Przepisy ogólne

§ 1. 1. Uchwala się miejscowy plan zagospodarowania przestrzennego obejmujący tereny położone w obrębie geodezyjnym Góreczki, po stwierdzeniu, że projekt planu nie narusza ustaleń studium uwarunkowań i kierunków zagospodarowania przestrzennego gminy Koźmin Wielkopolski.

2. Niniejsza uchwała obowiązuje na obszarze, którego granicę określa rysunek, zwany dalej rysunkiem planu, opracowany w skali 1 : 1000 i zatytułowany: „Miejscowy plan zagospodarowania przestrzennego obejmujący tereny położone w obrębie geodezyjnym Góreczki” stanowiący załącznik nr 1 do niniejszej uchwały.

3. Załącznikiem nr 2 do uchwały jest rozstrzygnięcie sposobu rozpatrzenia uwag do projektu planu.

4. Załącznikiem nr 3 do uchwały jest rozstrzygnięcie o sposobie realizacji, zapisanych w planie, inwestycji z zakresu infrastruktury technicznej, które należą do zadań własnych gminy, oraz zasadach ich finansowania, zgodnie z przepisami o finansach publicznych.

5. Załącznikiem nr 4 do uchwały jest dokument elektroniczny zawierający dane przestrzenne.

§ 2. Ilekroć w dalszych przepisach niniejszej uchwały jest mowa o:

- 1) obszarze - należy przez to rozumieć obszar objęty planem, w granicach przedstawionych na rysunku planu;
- 2) planie - należy przez to rozumieć ustalenia planu, o których mowa w niniejszej uchwale;
- 3) przepisach odrębnych - należy przez to rozumieć obowiązujące w trakcie realizacji przepisy ustaw wraz z aktami wykonawczymi;
- 4) rysunku planu - należy przez to rozumieć rysunek planu stanowiący załącznik nr 1 do niniejszej uchwały;
- 5) terenie – należy przez to rozumieć część obszaru wydzieloną liniami rozgraniczającymi wraz z odpowiednim symbolem literowym lub literowym z liczbą porządkową;
- 6) uchwale - należy przez to rozumieć niniejszą Uchwałę Rady Miejskiej w Koźminie Wielkopolskim.

DZIAŁ II.
Przepisy szczegółowe
Rozdział 1.

Przeznaczenie terenów oraz linie rozgraniczające tereny o różnym przeznaczeniu lub różnych zasadach zagospodarowania

§ 3. Ustala się następujące przeznaczenie terenów:

- 1) **1RN, 2RN, 3RN, 4RN** – tereny rolnictwa z zakazem zabudowy;
- 2) **1WS, 2WS, 3WS, 4WS** – tereny wód powierzchniowych śródlądowych;
- 3) **KDL** – teren drogi lokalnej.

Rozdział 2.

Zasady ochrony i kształtowania ładu przestrzennego

§ 4. Na obszarze planu dopuszcza się:

- 1) lokalizację obiektów małej architektury;
- 2) realizację sieci i urządzeń infrastruktury technicznej, zgodnie z przepisami odrębnymi, w szczególności dotyczącymi ochrony gruntów rolnych i leśnych.

§ 5. Na terenach rolnictwa z zakazem zabudowy oznaczonych na rysunku planu symbolem **1RN, 2RN, 3RN, 4RN** dopuszcza się:

- 1) prowadzenie upraw polowych, ogrodniczych i sadowniczych;
- 2) przeznaczenie terenu pod użytki zielone;
- 3) lokalizację zbiorników wodnych;
- 4) zielen śródpolną oraz zadrzewienia i zakrzewienia terenu;
- 5) lokalizację dróg i ścieżek śródpolnych.

§ 6. Na terenach wód powierzchniowych śródlądowych oznaczonych na rysunku planu symbolem **1WS, 2WS, 3WS, 4WS** ustala się:

- 1) zachowanie istniejących wód powierzchniowych;
- 2) dopuszcza się:
 - a) lokalizację urządzeń wodnych,
 - b) zielen towarzyszącą,
- 3) zakazuje się:
 - a) lokalizacji budynków,
 - b) przegradzania i ustawiania obiektów utrudniających dostęp do wód w celu ich eksploatacji i konserwacji.

Rozdział 3.

Zasady ochrony środowiska, przyrody i krajobrazu oraz zasady kształtowania krajobrazu

§ 7. Na obszarze planu ustala się:

- 1) ochronę naturalnych zbiorowisk roślinnych, z dopuszczeniem nowych nasadzeń zieleni;
- 2) zachowanie istniejących cieków i rowów melioracyjnych;
- 3) ochronę wód powierzchniowych i podziemnych przed zanieczyszczeniami.

§ 8. 1. Należy zachować funkcjonowanie systemu melioracyjnego.

2. W przypadku naruszenia systemu melioracyjnego należy zapewnić rozwiązania zapewniające jego prawidłowe funkcjonowanie; w tym celu dopuszcza się realizację nowych urządzeń melioracji wodnych nawadniająco-odwadniających i przebudowy istniejących urządzeń melioracyjnych z funkcji odwadniających na nawadniająco - odwadniające.

Rozdział 4.

Zasady ochrony dziedzictwa kulturowego i zabytków, w tym krajobrazów kulturowych, oraz dóbr kultury współczesnej.

§ 9. Nie podejmuje się ustaleń.

Rozdział 5.

Wymagania wynikające z potrzeb kształtowania przestrzeni publicznych

§ 10. Nie podejmuje się ustaleń.

Rozdział 6.

Zasady kształtowania zabudowy oraz wskaźniki zagospodarowania terenu

§ 11. Na terenach oznaczonych symbolem **1RN, 2RN, 3RN, 4RN, 1WS, 2WS, 3WS, 4WS** ustala się minimalny udział powierzchni biologicznie czynnej – 90%.

Rozdział 7.

Granice i sposoby zagospodarowania terenów lub obiektów podlegających ochronie, ustalonych na podstawie odrębnych przepisów, terenów górniczych, a także obszarów szczególnego zagrożenia powodzią, obszarów osuwania się mas ziemnych, krajobrazów priorytetowych określonych w audycie krajobrazowym oraz w planach zagospodarowania przestrzennego województwa

§ 12. Nie podejmuje się ustaleń.

Rozdział 8.

Szczegółowe zasady i warunki scalania i podziału nieruchomości objętych planem miejscowym.

§ 13. Nie podejmuje się ustaleń.

Rozdział 9.

Szczególne warunki zagospodarowania terenów oraz ograniczenia w ich użytkowaniu, w tym zakaz zabudowy.

§ 14. Część obszaru objętego planem znajduje się w odległości nie większej niż 700,0 m od elektrowni wiatrowej zlokalizowanej w gminie Borek Wielkopolski, której granicę przedstawiono na rysunku planu.

Rozdział 10.

Zasady modernizacji, rozbudowy i budowy systemów komunikacji i infrastruktury technicznej.

§ 15. 1. W zakresie zasad modernizacji rozbudowy i budowy systemów komunikacji ustala się obsługę komunikacyjną terenu objętego planem z istniejącej drogi gminnej oraz dróg i ścieżek śródpolnych.

2. Droga publiczna klasy lokalnej, oznaczona na rysunku planu symbolem KDL:

- 1) szerokość w liniach rozgraniczających - utrzymuje się dotychczasową szerokość, zgodnie z rysunkiem planu;
- 2) dopuszczalna lokalizacja - zieleń, sieci i urządzenia infrastruktury technicznej.

§ 16. Zaopatrzenie w wodę z istniejącej i nowoprojektowanej sieci wodociągowej.

§ 17. Na obszarze objętym planem ustala się odprowadzanie wód opadowych i roztopowych, w tym z terenów dróg na własny teren nieutwardzony, do dołów chłonnych lub do zbiorników retencyjnych zgodnie z przepisami odrębnymi.

§ 18. Zasilanie obszaru objętego planem w energię elektryczną następować będzie z istniejącej i nowoprojektowanej sieci energetycznej.

§ 19. W zakresie gospodarki odpadami ustala się obowiązek gromadzenia odpadów komunalnych w wydzielonych i odpowiednio zabezpieczonych miejscach, w sposób zgodny z wojewódzkim planem gospodarki odpadami.

Rozdział 11.

Sposób i termin tymczasowego zagospodarowania, urządzania i użytkowania terenów

§ 20. Dla obszaru objętego planem nie określa się sposobu i terminu tymczasowego zagospodarowania, urządzania i użytkowania terenu.

Rozdział 12.

Stawki procentowe, na podstawie których ustala się opłatę, o której mowa w art. 36 ust. 4. ustawy o planowaniu i zagospodarowaniu przestrzennym

§ 21. Zgodnie z art. 15 ust. 2 pkt 12, art. 36 ust. 4 ustawy z dnia 27 marca 2003 r. o planowaniu i zagospodarowaniu przestrzennym dla terenów o nowych funkcjach, wyznaczonych w planach, ustala się 30% stawkę służącą naliczaniu opłaty z tytułu wzrostu wartości nieruchomości.

DZIAŁ III.

Przepisy końcowe

§ 22. Wykonanie uchwały powierza się Burmistrzowi Miasta i Gminy Koźmin Wielkopolski.

§ 23. Uchwała wchodzi w życie po upływie 14 dni od dnia ogłoszenia w Dzienniku Urzędowym Województwa Wielkopolskiego.

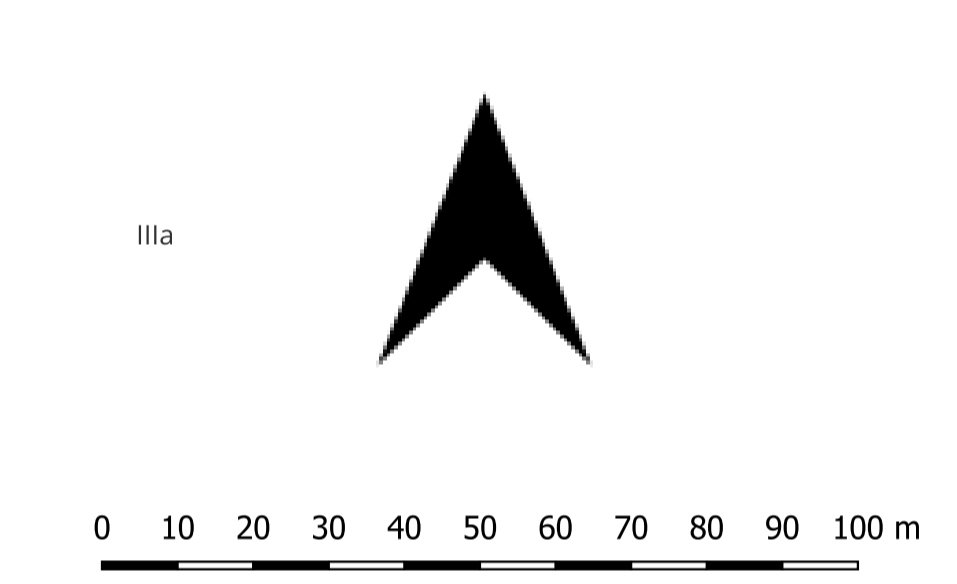
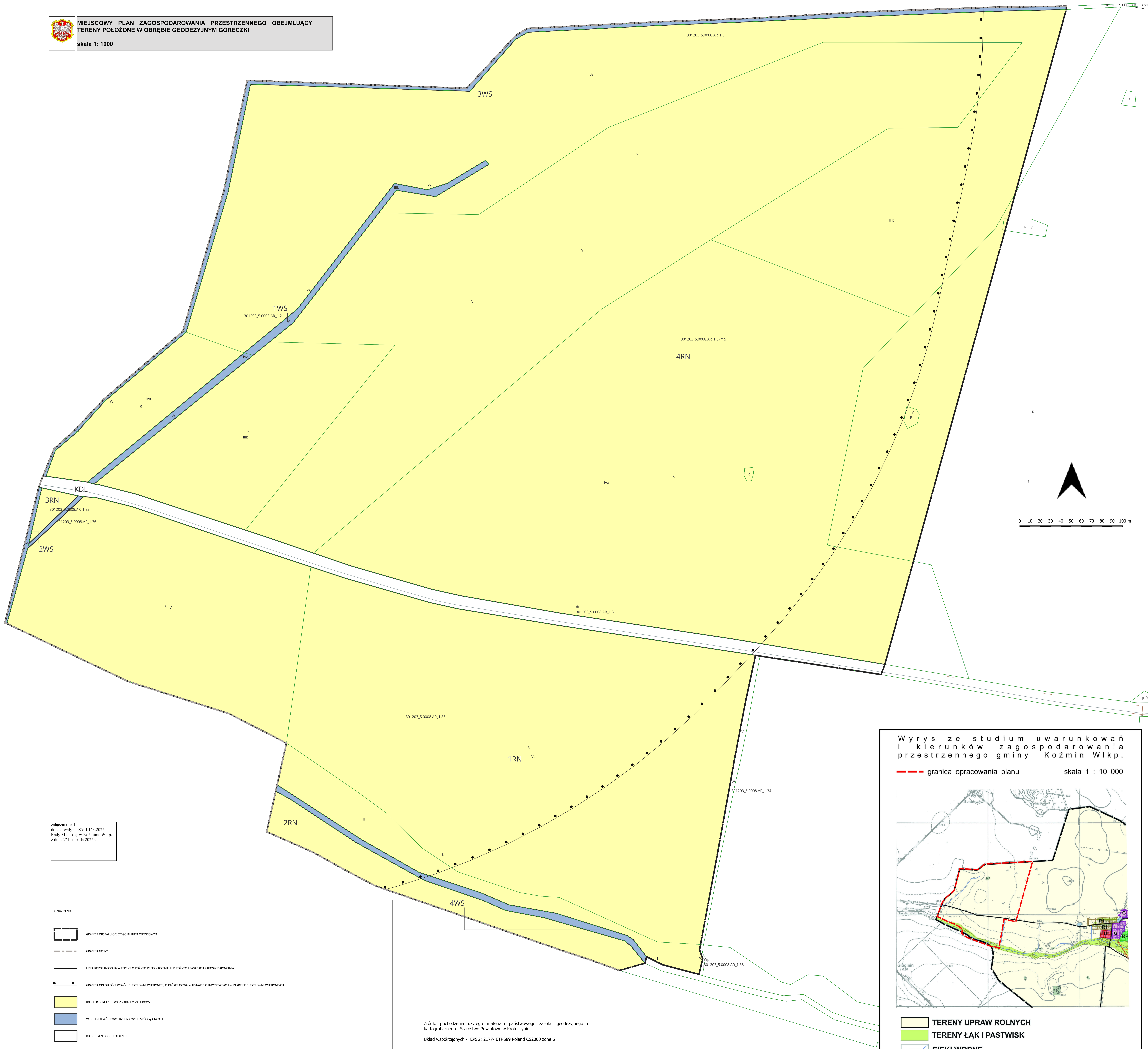
Przewodniczący Rady
Miejskiej w Koźminie
Wielkopolskim

mgr Karol Jankowiak



**MIEJSOWY PLAN ZAGOSPODAROWANIA PRZESTRZENNEGO OBEJMUJĄCY
TERENY POŁOŻONE W OBRĘBIE GEODEZYJNYM GÓRECZKI**

skala 1: 1000

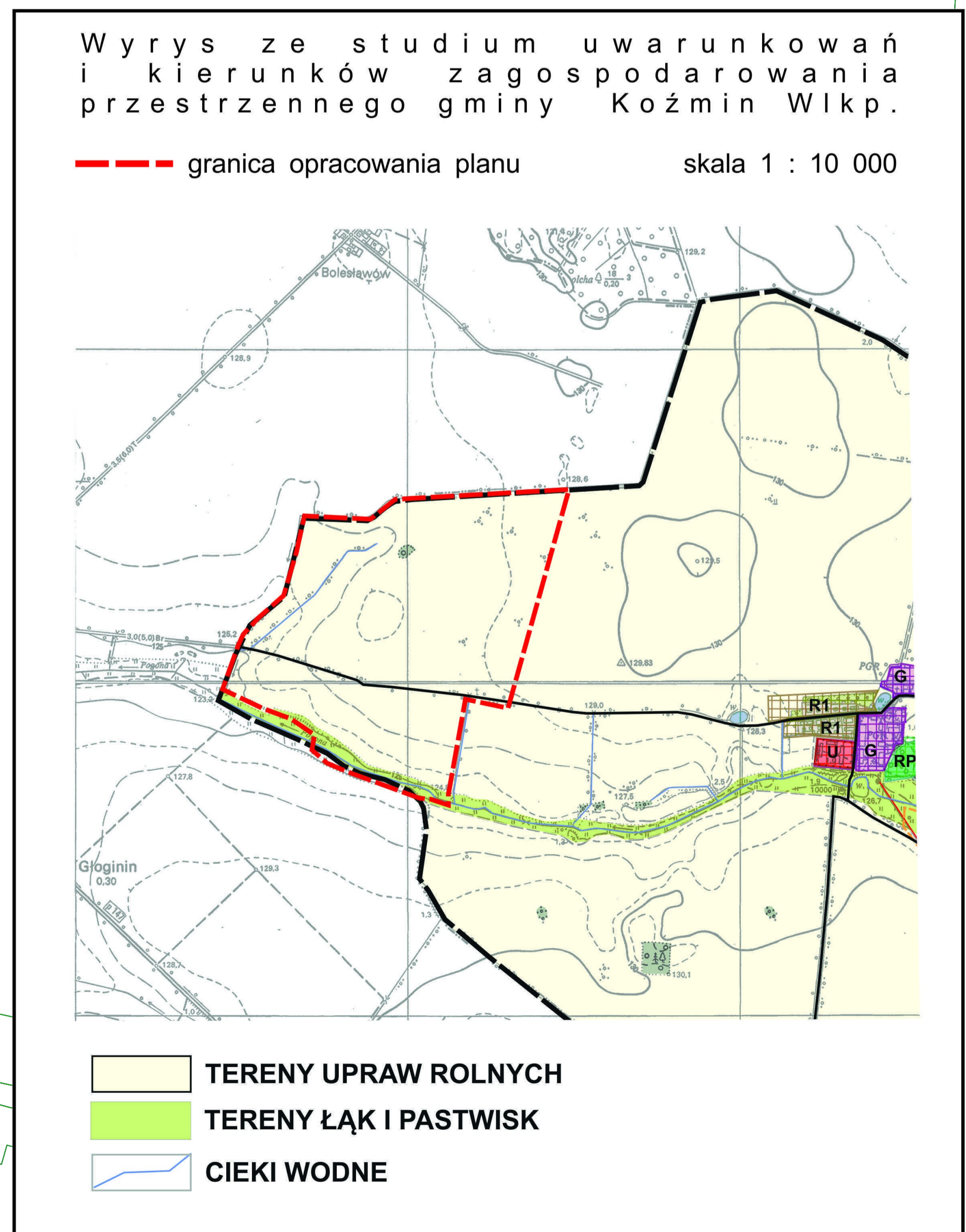


załącznik nr 1
do Uchwały nr XVII.163.2025
Rady Miejskiej w Koźminie Wlkp.
z dnia 27 listopada 2025r.

OZNACZENIA

	GRANICA OBSZARU OBRĘTU PLANU MIEJSKOWYCH
	GRANICA OBRĘTU
	LINIA ROZGRANICZAJĄCA TERENY O RÓŻNYM PRZEZNACZENIU LUB RÓŻNYCH ZASADACH ZAGOSPODAROWANIA
	GRANICA ODLEGŁOŚCI WOKÓŁ: ELEKTROWNI WYATROWEJ, O KTORÉJ MOWA W USTAWIE O INWESTYCJACH W ZAKRESIE ELEKTROWNI WYATROWYCH
	RN - TEREN ROLNICTWA Z ZAKAZEM ZABUDOWY
	WS - TEREN WÓD POWIERZCHNIOWYCH ŚRÓDLĄDOWYCH
	KDL - TEREN DRÓG LOKALNEJ

Źródło pochodzenia użytego materiału państwowego zasobu geodezyjnego i kartograficznego - Starostwo Powiatowe w Krotoszynie
Układ współrzędnych - EPSG: 2177 - ETRS89 Poland CS2000 zone 6



Rozstrzygnięcie o sposobie rozpatrzenia uwag do projektu miejscowego planu zagospodarowania przestrzennego obejmującego tereny położone w obrębie geodezyjnym Góreczki

Konsultacje społeczne zostały przeprowadzone w dniach od 13.10.2025r. do 9.11.2025r. Zgodnie z ustawą z dnia 27 marca 2003 r. o planowaniu i zagospodarowaniu przestrzennym (Dz. U. z 2024 r., poz. 1130, 1907, 1940) uwagi były przyjmowane do dnia 9.11.2025r.

W ustawowym terminie nie wniesiono żadnych uwag, w związku z czym Rada Miejska w Koźminie Wielkopolskim nie podejmuje rozstrzygnięcia o sposobie rozpatrzenia wniesionych uwag.

Rozstrzygnięcie o sposobie realizacji, zapisanych w planie, inwestycji z zakresu infrastruktury technicznej, które należą do zadań własnych gminy, oraz zasadach ich finansowania, zgodnie z przepisami o finansach publicznych.

§ 1. Na podstawie art. 20 ust. 1 ustawy z dnia 27 marca 2003 r. o planowaniu i zagospodarowaniu przestrzennym (Dz. U. z 2024 r., poz. 1130, 1907, 1940) Rada Miejska w Koźminie Wielkopolskim określa następujący sposób realizacji inwestycji z zakresu infrastruktury technicznej należących do zadań własnych gminy oraz zasady ich finansowania.

§ 2. Inwestycje z zakresu infrastruktury technicznej służące zaspokojeniu zbiorowych potrzeb stanowią zadania własne gminy.

§ 3. 1. Sposób realizacji, zapisanych w planie inwestycji należących do zadań własnych gminy:

- 1) realizacja w oparciu o obowiązujące przepisy w tym Prawo zamówień publicznych,
- 2) w oparciu o inne przepisy branżowe, np. prawo energetyczne.
- 3) terminy realizacji poszczególnych zadań – etapowane,
- 4) pozostałe inwestycje z zakresu infrastruktury technicznej w granicach planu, nie należące do zadań własnych gminy, będą finansowane ze środków własnych inwestorów, na zasadach określonych przepisami odrębnymi.

2. Realizacja inwestycji musi być zgodna z obowiązującymi przepisami i normami.

3. Realizację sieci uzbrojenia technicznego w zakresie sieci wodociągowej, kanalizacyjnej, energetycznej i gazowej będą prowadzić właściwej przedsiębiorstwa, zgodnie z ustaleniami miejscowego planu zagospodarowania przestrzennego oraz na podstawie przepisów odrębnych.

4. Zadania w zakresie gospodarki odpadami realizowane będą zgodnie z wojewódzkim planem gospodarki odpadami, na podstawie przepisów odrębnych oraz ustaleniami miejscowego planu zagospodarowania przestrzennego.

5. Sposób realizacji inwestycji może ulec modyfikacji wraz z dokonującym się postępem techniczno-technologicznym, zgodnie z zasadą stosowania najlepszej dostępnej techniki.

§ 4. 1. Finansowanie inwestycji w zakresie infrastruktury technicznej należącej do zadań własnych gminy, podlega przepisom ustawy z dnia 27 czerwca 2009 r. o finansach publicznych

2. Możliwe zasady finansowania zapisanych w planie inwestycji z zakresu infrastruktury technicznej, które należą do zadań własnych gminy, zgodnie z przepisami o finansach publicznych:

- 1) z budżetu gminy zgodnie z uchwałą budżetową,
- 2) współfinansowanie środkami zewnętrznymi, poprzez budżet gminy – w ramach, m.in.
 - a) dotacji unijnych,

- b) dotacji samorządu województwa,
- c) dotacji i pożyczek z funduszy celowych,
- d) z kredytów i pożyczek bankowych,
- e) z udziału inwestorów zewnętrznych na podstawie odrębnych porozumień,
- f) innych środków zewnętrznych.

3. Inwestycje w zakresie przesyłania i dystrybucji paliw gazowych, energii elektrycznej lub ciepła realizowane będą w sposób określony w art. 7 ustawy z dnia 10 kwietnia 1997 r. Prawo energetyczne i nie będą obciążały budżetu gminy.

Załącznik nr 4 do uchwały nr XXVII.163.2025

Rady Miejskiej w Koźminie Wielkopolskim

z dnia 27 listopada 2025 r.

Zalacznik4.gml

**Dane przestrzenne, o których mowa w art. 67a ust. 3 i 5 ustawy z dnia 27 marca 2003 r.
o planowaniu i zagospodarowaniu przestrzennym (j.t. Dz.U. z 2022 r. poz. 503 z późn. zm.)
ujawnione zostaną po kliknięciu w ikonę**

Uzasadnienie

Do rozpoczęcia prac nad opracowaniem planu przystąpiono po podjęciu Uchwały Nr XIII.87.2025 z dnia 11 lutego 2025r. Planem objęto grunty położone w obrębie geodezyjnym Góreczki, o powierzchni 61,02 ha. Do opracowania planu przystąpiono w związku z koniecznością wyznaczenia granicy strefy ochronnej wokół planowanej elektrowni wiatrowej, która ma być zrealizowana na terenie gminy Borek Wlkp. Lokalizacja elektrowni wiatrowej planowana jest w obrębie geodezyjnym Zimnowoda. Zgodnie z art.7 ust.3 ustawy o inwestycjach w zakresie elektrowni wiatrowych w przypadku gdy odległość elektrowni wiatrowej od budynku mieszkalnego albo budynku o funkcji mieszanej jest mniejsza niż dziesięciokrotność całkowitej wysokości elektrowni wiatrowej i wykracza poza granice gminy, w której jest lokalizowana ta elektrownia wiatrowa, plan miejscowy sporządza również gmina pobliska co najmniej dla położonego na jej terenie obszaru znajdującego się w odległości nie większej niż 700 metrów od tej elektrowni wiatrowej. W planie wyznaczono granicę strefy ochronnej wokół elektrowni wiatrowej w odległości 700,0 m, od miejsca w którym sporządzany projekt planu dopuszcza taką lokalizację. Tereny objęte planem są wykorzystywane na cele prowadzenia działalności rolniczej, i takie przeznaczenie utrzymano w planie.

W trakcie trwania procedury planistycznej zawiadomiono w miejscowej prasie, na stronie internetowej BIP oraz przez obwieszczenie o podjęciu uchwały o przystąpieniu do sporządzania planu. Jednocześnie zawiadomiono instytucje i organy właściwe do uzgadniania i opiniowania projektu miejscowego planu zagospodarowania przestrzennego. Do projektu planu miejscowego, stosownie do wymogów ustawy z dnia 27 marca 2003 r. o planowaniu i zagospodarowaniu przestrzennym, a także zgodnie z przepisami odrębnymi, opracowano prognozę oddziaływania na środowisko.

W okresie od 13.10.2025r. do 9.11.2025r. projekt miejscowego planu zagospodarowania wraz z prognozą oddziaływania na środowisko był udostępniony w ramach przeprowadzanych konsultacji społecznych.

Zgodnie z art.1 ust.2 ustawy o planowaniu i zagospodarowaniu przestrzennym projekt miejscowego planu zagospodarowania przestrzennego uwzględnia:

1)wymagania ładu przestrzennego, w tym urbanistyki i architektury poprzez utrzymanie w planie terenów rolniczych,

2)walory architektoniczne i krajobrazowe poprzez m.in.:

- wyznaczeniu w planie istniejących terenów rolnych i zachowanie takiego sposobu zagospodarowania,

- określenie minimalnych powierzchni biologicznie czynnych,

3)wymagania ochrony środowiska, w tym gospodarowania wodami i ochrony gruntów rolnych i leśnych poprzez m.in.:

- zachowaniu w planie dużego kompleksu rolniczej przestrzeni produkcyjnej,

4)wymagania ochrony dziedzictwa kulturowego i zabytków oraz dóbr kultury współczesnej – na obszarze planu nie stwierdzono występowania obiektów zabytkowych,

5)wymagania ochrony zdrowia i bezpieczeństwa ludzi i mienia, a także potrzeby osób niepełnosprawnych – poprzez m.in.:

- wyznaczeniu granicy strefy ochronnej wokół projektowanej elektrowni wiatrowej, w której nie przewiduje się realizacji budynków przeznaczonych na pobyt ludzi,

6) walory ekonomiczne przestrzeni – poprzez zachowanie i ochronę istniejących terenów rolniczych,

7) prawo własności – plan uwzględnia istniejące prawo własności;

8) potrzeby obronności i bezpieczeństwa państwa

- na etapie zawiadomienia o przystąpieniu do sporządzania planu zostały złożone wnioski od organów związanych z obronnością i bezpieczeństwem państwa, które zostały uwzględnione,

- plan podlega następnie uzgodnieniu z właściwymi organami wojskowymi, ochrony granic oraz bezpieczeństwa państwa,

9) potrzeby interesu publicznego – ustalenia planu zapewniają potrzeby interesu publicznego,

10) potrzeby w zakresie rozwoju infrastruktury technicznej, w szczególności sieci szerokopasmowych – poprzez m.in. zapisy zawarte w Rozdziale 10 pt. „Zasady modernizacji, rozbudowy i budowy systemów komunikacji i infrastruktury technicznej”,

11) zapewnienie udziału społeczeństwa w pracach nad studium uwarunkowań i kierunków zagospodarowania przestrzennego gminy, miejscowym planem zagospodarowania przestrzennego oraz planem zagospodarowania przestrzennego województwa, w tym przy użyciu środków komunikacji elektronicznej – poprzez m.in.:

- zawiadomienia o przystąpieniu do sporządzania planu, które zamieszczono na tablicy ogłoszeń, lokalnej prasie, oraz na stronach internetowych gminy,

- przyjmowaniu wniosków do planu,

12) w trakcie prac nad planem zachowano jawność i przejrzystość procedur planistycznych;

13) projekt planu zapewnia potrzebę zapewnienia odpowiedniej ilości i jakości wody.

Zgodnie z art.1 ust.3 ustawy o planowaniu i zagospodarowaniu przestrzennym w trakcie sporządzania miejscowego planu zagospodarowania przestrzennego ustalając przeznaczenie terenu lub określając potencjalny sposób zagospodarowania i korzystania z terenu, organ waży interes publiczny i interesy prywatne, w tym zgłaszane w postaci wniosków i uwag, zmierzające do ochrony istniejącego stanu zagospodarowania terenu, jak i zmian w zakresie jego zagospodarowania, a także analizy ekonomiczne, środowiskowe i społeczne.

W planie utrzymano istniejące zagospodarowanie terenów jako tereny rolnicze na których prowadzone są uprawy.

Zgodnie z art.1 ust.4 ustawy o planowaniu i zagospodarowaniu przestrzennym w trakcie sporządzania miejscowego planu zagospodarowania przestrzennego w przypadku sytuowania nowej zabudowy, uwzględnienie wymagań ładu przestrzennego, efektywnego gospodarowania przestrzenią oraz walorów ekonomicznych przestrzeni następuje poprzez:

1) kształtowanie struktur przestrzennych przy uwzględnieniu dążenia do minimalizowania transportochłonności układu przestrzennego;

2) lokalizowanie nowej zabudowy mieszkaniowej w sposób umożliwiający mieszkańcom maksymalne wykorzystanie publicznego transportu zbiorowego jako podstawowego środka transportu;

3) zapewnianie rozwiązań przestrzennych, ułatwiających przemieszczanie się pieszych i rowerzystów;

4) dążenie do planowania i lokalizowania nowej zabudowy:

a) na obszarach o w pełni wykształconej zwartej strukturze funkcjonalno-przestrzennej, w granicach jednostki osadniczej w rozumieniu art. 2 pkt 1 ustawy z dnia 29 sierpnia 2003 r. o urzędowych nazwach miejscowości i obiektów fizjograficznych (Dz. U. Nr 166, poz. 1612 oraz z 2005 r. Nr 17, poz. 141), w szczególności poprzez uzupełnianie istniejącej zabudowy,

b) na terenach położonych na obszarach innych niż wymienione w lit. a, wyłącznie w sytuacji braku dostatecznej ilości terenów przeznaczonych pod dany rodzaj zabudowy położonych na obszarach, o których mowa w lit. a; przy czym w pierwszej kolejności na obszarach w najwyższym stopniu przygotowanych do zabudowy, przez co rozumie się obszary charakteryzujące się najlepszym dostępem do sieci komunikacyjnej oraz najlepszym stopniem wyposażenia w sieci wodociągowe, kanalizacyjne, elektroenergetyczne, gazowe, ciepłownicze oraz sieci i urządzenia telekomunikacyjne, adekwatnych dla nowej, planowanej zabudowy.

W planie nie wyznacza się terenów zabudowy mieszkaniowej.

Zgodność z wynikami analizy, o której mowa w art. 32 ust. 1, wraz datą uchwały rady gminy, o której mowa w art. 32 ust. 2 ustawy o planowaniu i zagospodarowaniu przestrzennym.

W obecnej kadencji Rada Miejska w Koźminie Wielkopolskim nie podejmowała jeszcze uchwały w sprawie aktualności planu ogólnego i planów miejscowych.

Wpływ na finanse publiczne, w tym budżet gminy.

Ustalenia planu nie będą miały wpływu na stan budżetu gminy. Podatki będą pobierane jak dotychczas od gruntów rolnych.

Na podstawie art. 55 ust. 3 ustawy z dnia 3 października 2008 roku o udostępnianiu informacji o środowisku i jego ochronie, udziale społeczeństwa w ochronie środowiska oraz o ocenach oddziaływania na środowisko przedstawia się pisemne posumowanie zawierające uzasadnienie wyboru przyjętego dokumentu w odniesieniu do rozpatrywanych rozwiązań alternatywnych.

Nie rozpatrywano rozwiązań alternatywnych, ponieważ obowiązek uwzględnienia w planie miejscowym granicy odległości wokół projektowanej elektrowni wiatrowej wynika z art. 6 Ustawy o inwestycjach w zakresie elektrowni wiatrowych.

Informacja, w jaki sposób zostały wzięte pod uwagę i w jakim zakresie zostały uwzględnione:

1) ustalenia zawarte w prognozie oddziaływania na środowisko:

- w opracowanym projekcie miejscowego planu zagospodarowania przestrzennego uwzględniono wytyczne z zakresu ochrony środowiska przyrodniczego zawarte w prognozie oddziaływania na środowisko,

2) opinie właściwych organów, o których mowa w art. 57 i 58:

- projekt miejscowego planu zagospodarowania przestrzennego wraz z prognozą oddziaływania na środowisko został zaopiniowany przez Regionalnego Dyrektora Ochrony Środowiska w Poznaniu oraz Państwowego Powiatowego Inspektora Sanitarnego,

3) zgłoszone uwagi i wnioski:

- do projektu planu miejscowego i prognozy nie zgłoszono uwag i wniosków;

4) wyniki postępowania dotyczące transgranicznego oddziaływania na środowisko, jeżeli zostało przeprowadzone:

- realizacja ustaleń planu nie będzie transgranicznie oddziaływała na środowisko,

5) propozycje dotyczące metod i częstotliwości przeprowadzania monitoringu skutków realizacji postanowień dokumentu:

- monitoring skutków realizacji postanowień dokumentu będzie prowadzony m.in. poprzez analizę i ocenę stanu poszczególnych komponentów środowiska w oparciu o wyniki pomiarów uzyskanych w ramach państwowego monitoringu środowiska lub w ramach indywidualnych zamówień, odnoszących się do obszaru objętego sporządzeniem planu miejscowego. Zakres i częstotliwość analiz i ocen powinny być dostosowane do konieczności dotrzymania standardów jakości środowiska. Badaniem zaleca się objąć m.in. stan środowiska gruntowo-wodnego oraz czystość wód powierzchniowych i podziemnych,

Uzasadnienie zawierające informacje o udziale społeczeństwa w postępowaniu oraz o tym, w jaki sposób zostały wzięte pod uwagę i w jakim zakresie zostały uwzględnione uwagi i wnioski zgłoszone w związku z udziałem społeczeństwa, zgodnie z art. 42 ust. 2 ustawy z dnia 3 października 2008 roku o udostępnianiu informacji o środowisku i jego ochronie, udziale społeczeństwa w ochronie środowiska oraz o ocenach oddziaływania na środowisko

Informuje się, że na etapie konsultacji społecznych projektu miejscowego planu zagospodarowania przestrzennego wraz z prognozą oddziaływania na środowisko do projektu planu i prognozy nie zostały złożone uwagi. Na etapie zawiadomienia o przystąpieniu do sporządzania miejscowego planu zagospodarowania przestrzennego i prognozy oddziaływania nie zostały złożone żadne wnioski, w związku z udziałem społeczeństwa.